



池袋図書館 新座図書館

立教大学図書館だより

## 特集 先輩に聞いてみた! 大学図書館 推しスポット座談会



### プレゼント企画

図書館クイズに答えて、図書館オリジナル付箋を手に入れよう!  
4/3(木)~5/9(金)の実施期間中に  
クイズ参加フォームから回答を入力してください。  
参加した方に、  
図書館オリジナル付箋をプレゼントします。

#### Special Giveaway

Answer the Library Quiz and win exclusive library sticky notes!  
Event Period: April 3 (Thu) - May 9 (Fri)  
Submit your answers via the Quiz Participation Form during the event period.  
Participants will receive original sticky notes from the Rikkyo University Library!

\*参加フォームにアクセスするためには、V-Campusへのログインが必要です。 You need to login to V-Campus to access the participation form.



# 先輩に聞いてみた!

## Topic 1 推しスポットを教えてください!

ラーニング・スクウェアです。複数人で打ち合わせをするときやオンライン授業を受講するときによく利用しています!



ラーニング・スクウェアは、グループで活用するには最適な場所ですね! ここは発話可能でグループワークができる学びの“場”です。ホワイトボードも置いてありますのでぜひご利用ください。  
※新座図書館はラーニング・commons「しおり」という名称です。



(左:池袋図書館1階 右:新座図書館2階)



(左:池袋図書館3階 右:新座図書館1階)

テラス席です! 図書館で作業してリフレッシュしたいときにいきます。



テラス席は、外の空気を吸いたくなったときなどにぴったりですね! 他にも池袋図書館にはリフレッシュルーム、新座図書館にはリラックスマームがあります。これらのスペースではパンなどの軽食をとることができますので、ぜひご利用ください。

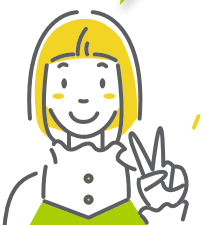


(左:池袋図書館3階 右:新座図書館1階)

キャレル席です! 仕切られているので、個室のような空間です。集中して作業するときに使っています。

仕切りがあり、近くにコピー機がないため、静かに集中して作業できる池袋図書館の地下1階東閲覧席もイチオシです!

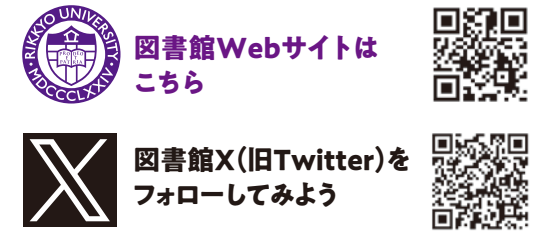
池袋図書館では試験期間中、臨時の机を設置してくれるので、閲覧席が埋まっても安心して利用できることもお気に入りです!



皆さんもぜひ図書館を活用してそれぞれの推しスポットを作ってみてください!

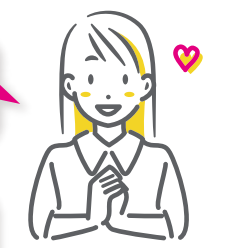


## 大学図書館 推しスポット座談会



## Topic 2 図書館内で話せる場所はどこ?

ラーニング・スクウェアが混んでいるときがあります。図書館内で話せる空間が欲しいです。



グループ学習室でも発話が可能です。空きがあるか確認してみましょう!

グループ学習室の予約方法やルールが分かりません。



グループ学習室は、2名以上のグループで学習・研究を行うために利用できる部屋です。施設予約システムから予約できますよ。



(左:池袋図書館2階 右:新座図書館2階)

施設予約システムはこちら



## Topic 3 図書館でDVDを観られる、借りられる?!

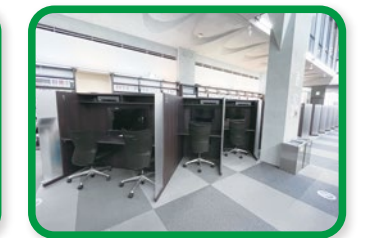


AVコーナーは普段利用していますか?

使ったことがありませんでした。貸出できるのですか?



多くのタイトルが貸出可能です。新座図書館は現代心理学部映像身体学科があるので特に多くのAV資料を揃えていますよ。図書と同じく取り寄せもできます。



(左:池袋図書館2階 右:新座図書館1階)

## Column レポートの書き方を図書館で相談できる?!

レポートのテーマってどうやって決めるの?

参考文献ってどうやって見つけるの?



そんなときは気軽にラーニングアドバイザーに相談してみましょう! 対面またはZOOMで相談可能です。



(左:池袋図書館2階 右:新座図書館2階)

\*ZOOMは予約制(相談希望当日正午までに要予約)、対面相談は予約優先です。

「読書は世界をひっくり返す」

現代心理学部 教授 石黒 格  
Ishiguro Itaru



- 『反穀物の人類史』 ジェームズ・C・スコット著(みすず書房 2019)
- 『万物の黎明』 デヴィッド・グレーバー、デヴィッド・ウェングロウ著(光文社 2023)
- 『文化がヒトを進化させた』 ジョセフ・ヘンリック著(白揚社 2019)
- 『数の発明』 ケイレブ・エヴェレット著(みすず書房 2021)
- 『ブルシット・ジョブ』 デヴィッド・グレーバー著(岩波書店 2020)
- 『生きづらい明治社会』 松沢裕作著(岩波書店 2018)
- 『経済政策で人は死ぬか?』 デヴィッド・スタックラー、サンジェイ・バサ著(草思社 2014)
- 『ハッピークラシー』 エドガー・カバナス、エヴァ・イルーズ著(みすず書房 2022)
- 『Science Fictions』 スチュアート・リッチー著(ダイヤモンド社 2024)
- 『科学の女性差別とたたかう』 アンジェラ・サイニー著(作品社 2019)

わざわざ大学まで進学してきて、常識的なもの見方に凝り固まっているだけでは大損というものでしょう。学術の世界で知識は次々と更新され、常識はそのスピードに追いつけないことがしばしばです。最先端の知識は論文のなかにあり、そこに手を動かすのは大変ですが、本を読むことでそこに続く領域に近づくことができます。

[1]は穀物を中心とした大規模農業が文明の基礎となり、そうした文明が社会を発展させ、豊かにしたという通論を徹底的に批判します。  
[2]はその射程をさらに古くまで遡り、平等主義的だが一様な狩猟採集社会というイメージを破壊します。農業以前の世界の、なんと豊かで多様なことか。  
[3]はホモサピエンスの知性に新たな視点を拓き、個体としての能力から蓄積された文化へと焦点を移すことを提案します。  
[4]はなかでも数詞に注目し、言語としての数詞がなければ、我々がほとんど数値を扱えない可能性を指摘します。

視点を現代社会へ移しましょう。  
[5]は「労働は尊い」というもっとならぬ常識的倫理が何の価値もない仕事を生み出し、真に尊い労働への見返りを失わせること論じます。  
[6]は一部の人が異様に憧れる明治社会で醸成されたある種の勤労倫理が、冷たい自己責任論社会の基盤と

なったことを指摘。  
[7]はそうした自己責任論的で格差の大きな社会が経済発展を阻害するばかりか心身の健康を破壊すること、こうした問題が政策によって緩和できることを示します。しかし、実は我々が望む幸福のかたちすら、恣意的な操作の賜物かもしれません。  
[8]は一部の心理学者が幸福という概念自体を自分たちの利益となるように形作り、宣伝してきたことを批判しています。

[8]に見るように、人の営みである以上、「正しい知識」を生み出すプロセスとして信頼されているはずの科学もまた、多くの問題を内包しています。我々はこのことを理解して、注意深く学んでいく必要があります。そのための手がかりも読書から得られます。  
[9]は様々な領域で、一度は主張され、後に撤回されるに至った研究についてのドキュメンタリー。  
[10]はジェンダーについて、科学者たちが「常識」に従うことで女性が劣った、受動的な(しかし、あたたかい)存在であるという「事実」を誤って生産してきたことを鋭く批判します。

科学も誤るなら、我々はなにを指針にすればいいのか。学び続けること、読み続けることしか自らを正していく方法はないのでしょうか。時間が経つだけでも自浄作用が働くことが科学の強みなのです。

池袋図書館 Ikebukuro Library

◆立教ラーニングスタイルコーナー  
Rikkyo Learning Style Corner

授業テキストやキャリア支援図書、外国語リーダーなど、学びをサポートする資料を取り揃えています。  
Rikkyo Learning Style Corner has a wide range of textbooks, career advice books, Foreign Language Readers, and other materials that support students' learning.



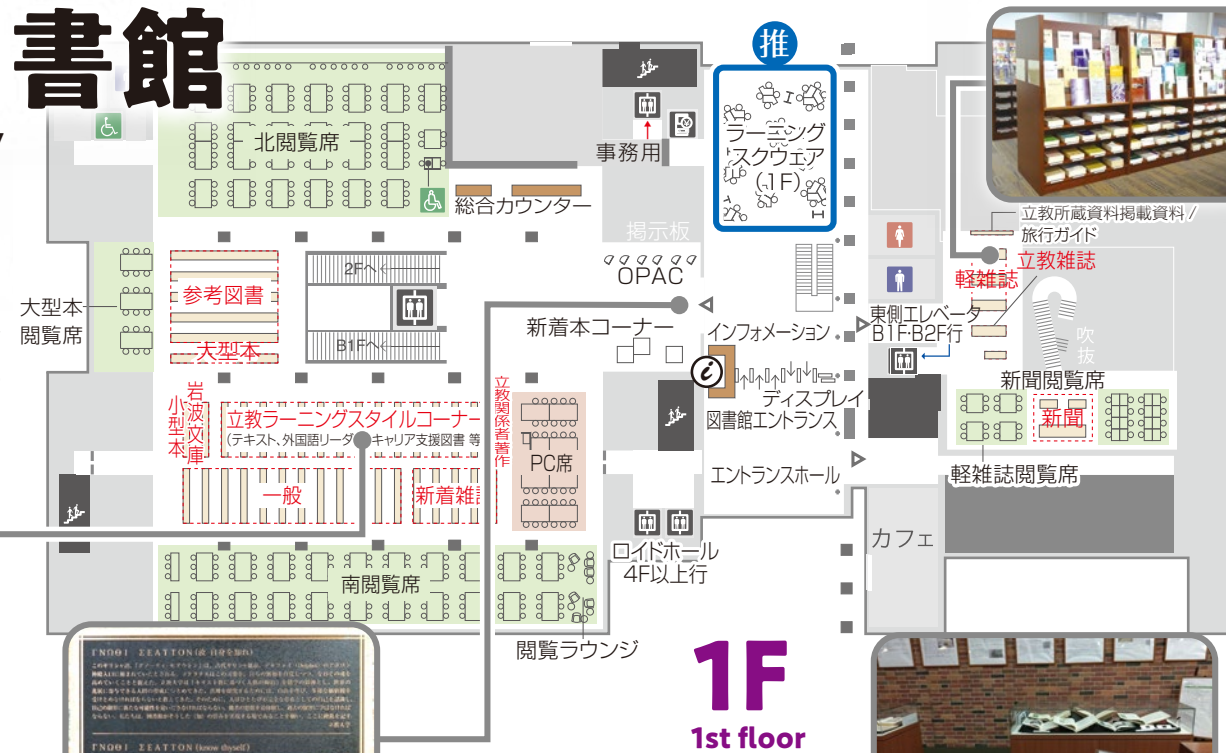
◆碑銘、説明板  
Inscription and Explanation board

1階エントランス上部に池袋図書館の碑銘として「汝自身を知れ」のギリシア語標記の刻字、側壁に由来を記した説明板があります。  
There is a Greek inscription "Know thyself" as an inscription on the Ikebukuro Library at the top of the entrance on the 1st floor, and an explanation board on the side wall that describes the origin.



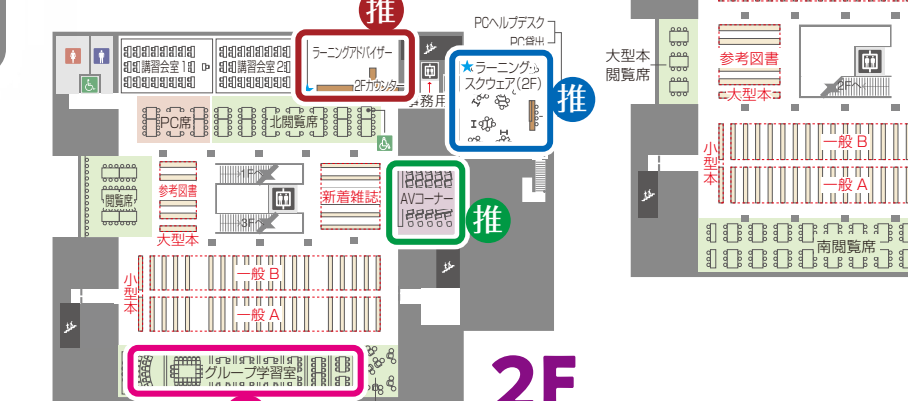
◆展示コーナー  
Display Corner

旧立教刊行図書コーナー、戦前の蔵書など、立教の歴史に関する常設展のほか、立教大学が所蔵する貴重な資料を定期的に展示しています。  
In addition to permanent exhibitions on the history of Rikkyo, the museum regularly exhibits valuable materials from Rikkyo University's collection.



◆雑誌コーナー Magazines Corner

ファッション誌やビジネス誌などの軽雑誌があります。  
In the Magazine Area, you can enjoy various magazines about fashion, business and so on.



図書館をめぐる自分の「推スポット」を見つけてみよう!

Information

2025年春  
旧江戸川乱歩邸リニューアルオープン!

150周年記念事業の一環として、老朽化が進む旧江戸川乱歩邸の母屋と洋館の改修整備を行いました。

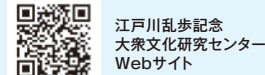
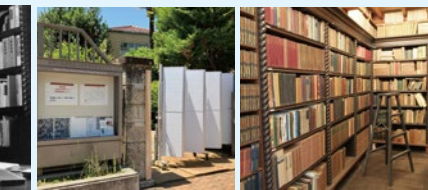
旧江戸川乱歩邸と旧蔵書(和書13,000冊、洋書2,600冊、雑誌5,500冊)ならびに諸資料が、2002年に一括して立教学院に寄託されました。寄託資料は池袋図書館の貴重書庫にあるほか、実は乱歩邸で所蔵している資料も図書館OPAC検索でヒットします。

当該資料を利用したい場合は、「配架場所」をクリックすると大衆文化研究センターWebサイトにリンクし、直接、センターに確認することになっています。※利用できない場合もあります。

OPAC画面 乱歩邸所蔵「怪人二十面相」の例



改修のため2024年1月から邸所蔵資料の利用に制限がございましたが、2024年10月から順次、閲覧および特別利用の受付が再開され、いよいよこの春にリニューアルオープンします。



乱歩人気は、時を経て現在も衰えることがありません。この春のリニューアルオープンが大いに期待されます。是非、江戸川乱歩記念大衆文化研究センターのサイトなどにご注目ください!!



デジタルライブラリー 江戸川乱歩「和本カード」



江戸川乱歩「貼雑年譜」 オンライン版 (J-DAC)

Your Library 第59号(通号118) 発行日 2025年4月1日

編集 ライトナー カリン J. (図書館副館長) http://library.rikkyo.ac.jp/  
 発行人 蜂崎 耳 (図書館長) 連絡先 TEL 03-3985-2628  
 発行 立教大学図書館 印刷 立教プリンティングステーション



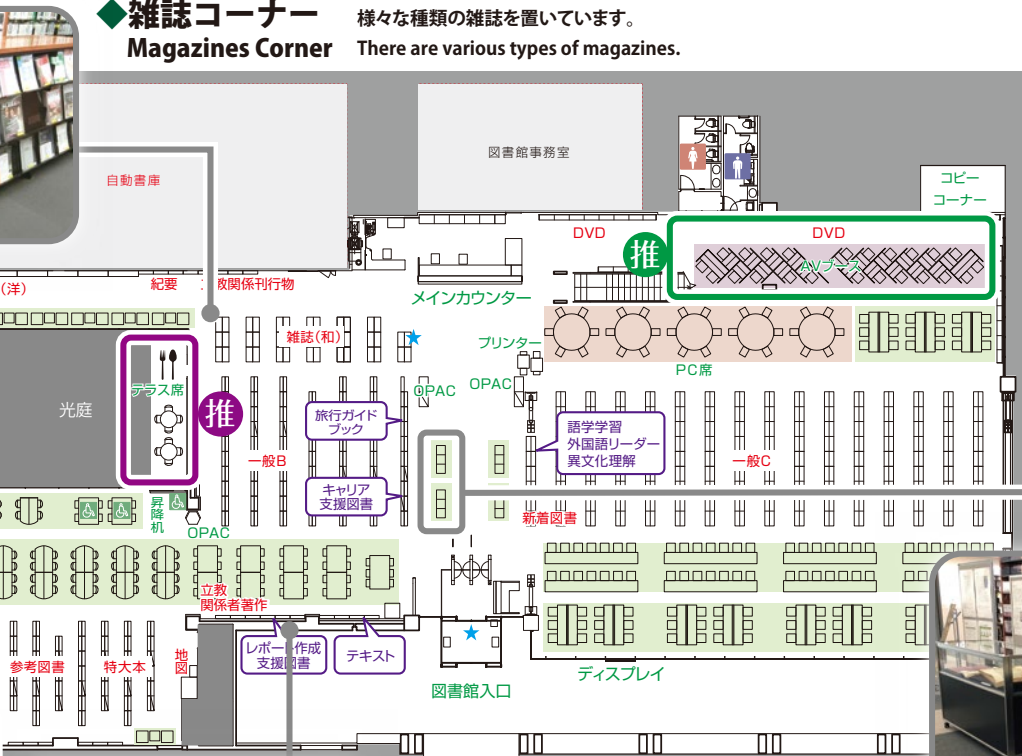
◆UN Tourism  
(国連世界観光機関)

UN Tourismの刊行物を揃えています。立教大学新座図書館はUN Tourismの寄託図書館です。  
UN Tourism materials are available. Niiza Library is a Depository Library of UN Tourism.



◆リラック  
ス  
ルーム  
Relaxing Room

1F  
1st floor



◆雑誌コーナー  
Magazines Corner

様々な種類の雑誌を置いています。  
There are various types of magazines.

◆立教ラーニングスタイルコーナー  
Rikkyo Learning Style Corner

授業テキストやキャリア支援図書、外国語リーダーなど、学びをサポートする資料を取り揃えています。  
Rikkyo Learning Style Corner has a wide range of textbooks, career advice books, Foreign Language Readers and other materials that support students' learning.

◆カウンター前スペース  
Space in front of the main desk

立教大学が所蔵する貴重な資料などを不定期に展示しています。  
We occasionally exhibit valuable materials from the Rikkyo University's collection.

新座図書館  
Niiza Library