

昭和三十四年
秋季リーグ戦

見事!! 八度目の優勝



(東京新聞提供) 夜の池袋をパレードする立大野球部



発行所
豊島区池袋三丁目
立教大学新聞学会
振替東京 70852
電話(833) 0111(代)内線97
発行人 野口定男
毎月廿日発行

D.P.E
月光堂
フォトサービス
立教大学前
TEL(833) 一〇六五

- 一面 記念写真
- 二面 優勝への道
- 三面 優勝決定戦
- 四・五面 座談会
- 六面 選手の横顔
- 七面 六大学放送
今昔・辞祝
- 八面 優勝の表情

Sailor
さしこむだけで
歩きながらでも簡単に
インキが入る便利なペン

OK


新発売! 特許第211314号

セーラーペン カートリッジ式 ¥ 600
オートリッジ6本人 ¥ 90

豪華な景品が当たる
抽せん券付 筆箱 セール実施中
くわしくはお近くの販売店でおたずね下さい

充実した力の現れ

総長 松下正寿



今や立教大学は風靡期にある。破竹の勢で前へ前へと進んでいる。昔の人はこれを「勢」と言った。適切な言葉だと思いが現代的に表現すれば「エネルギー」である。エネルギーが内部に充実すると自ら外に放出し、外部に働きかけ歴史を創造する。エネルギーが余り過ぎると競争的になり、競争を誘発しないかと心配する人もあるがそれは誤りである。昔のことは別として、現代のように科学技術が発達し、破壊力がものすごい時代に於いては破壊は自滅であることを誰でも知っている。であるからほとんどにエネルギーの充実した人は破壊を企てない。その反対にエ

私は今回の優勝を心から嬉しく思うが、もつと嬉しいのは偶然の優勝ではなく、充実した力の自然の現れであったことだ。組織体のエネルギーは個々のエネルギーの総和ではなく統合の力である。愛の力である。それが立教のエネルギーの源泉である。野球部は勿論であるが体育会の各部分は今後益々愛の力を醸成しそれを認め、優勝を挙げてほしい。

調和がつくったロマン!

アフリカ・トリニダット・ブラジル・セイロン産カカオの功みなブレンド 配合の妙味で特選な味と香りをつくりだしています

森永ミルクチョコレート

Morinaga
MILK CHOCOLATE

20円 50円 100円



清水建設株式会社

社長 清水 康 雄

土木 建築 設計 施行

株式会社 熊谷組

取締役社長 熊谷 太 三 郎
取締役副社長 牧 田 甚 一

本社 福井市豊島上町1番地
電話 福井 4800~2
営業所 東京都新宿区筑土八幡町2-2
電話九段(55) 代表0501(5)・5281(10)
支店 札幌・東京・名古屋・大阪・広島・福岡

優勝への道



ついに優勝は成った。熱狂する三浦選手の前で、彼等の声援に響き入る選手達の胸中には、苦しかった今シーズンの試合ひびひびと響き返されてきたことだろう。今ここにその足跡をたどって、我々も共に感動を新たにしたいと思ふ。

立教八度目の栄光を得たことは誠にうれしい限りであると同時にこの秋季リーグ戦の開催は苦難の末の決定戦だけに感激は一しおである。

対東大、対明大と真意をこめて行つた時は、行先は暗雲がちこめ、非常に苦しく、それを乗り越えて進んだのはやはり立教の強さにあると思ふ。

卒業を目前にして四年生の閉結を前にして、盛り上げた下級生、部員一団の優勝であることは、この上もない有意義なことであり、またこのように優勝を切りひらくことはできなかったであらう。

立教八度目の栄光を得たことは誠にうれしい限りであると同時にこの秋季リーグ戦の開催は苦難の末の決定戦だけに感激は一しおである。

対東大、対明大と真意をこめて行つた時は、行先は暗雲がちこめ、非常に苦しく、それを乗り越えて進んだのはやはり立教の強さにあると思ふ。

卒業を目前にして四年生の閉結を前にして、盛り上げた下級生、部員一団の優勝であることは、この上もない有意義なことであり、またこのように優勝を切りひらくことはできなかったであらう。

立教八度目の栄光を得たことは誠にうれしい限りであると同時にこの秋季リーグ戦の開催は苦難の末の決定戦だけに感激は一しおである。

対東大、対明大と真意をこめて行つた時は、行先は暗雲がちこめ、非常に苦しく、それを乗り越えて進んだのはやはり立教の強さにあると思ふ。

卒業を目前にして四年生の閉結を前にして、盛り上げた下級生、部員一団の優勝であることは、この上もない有意義なことであり、またこのように優勝を切りひらくことはできなかったであらう。

立教八度目の栄光を得たことは誠にうれしい限りであると同時にこの秋季リーグ戦の開催は苦難の末の決定戦だけに感激は一しおである。

対東大、対明大と真意をこめて行つた時は、行先は暗雲がちこめ、非常に苦しく、それを乗り越えて進んだのはやはり立教の強さにあると思ふ。

卒業を目前にして四年生の閉結を前にして、盛り上げた下級生、部員一団の優勝であることは、この上もない有意義なことであり、またこのように優勝を切りひらくことはできなかったであらう。

第一週 不覚の一敗喫す

立一〇二(九月十五日)

立一〇二(九月十五日)

立一〇二(九月十五日)

第三週 春の雪辱成る

立一〇二(九月十八日)

立一〇二(九月十八日)

立一〇二(九月十八日)

第五週 五代が復調

立一〇二(十月十一日)

立一〇二(十月十一日)

立一〇二(十月十一日)

第六週 優勝を前につまずく

立一〇二(十月十七日)

立一〇二(十月十七日)

立一〇二(十月十七日)

立一〇二(九月十五日)

立一〇二(九月十五日)

立一〇二(九月十五日)

立一〇二(九月十八日)

立一〇二(九月十八日)

立一〇二(九月十八日)

立一〇二(十月十一日)

立一〇二(十月十一日)

立一〇二(十月十一日)

立一〇二(十月十七日)

立一〇二(十月十七日)

立一〇二(十月十七日)

お買物は...

池袋東横へ

池袋東横

TEL (97) 3111

明大に痛い連敗

立一〇二(十月十七日)

立一〇二(十月十七日)

立一〇二(十月十七日)

美しい笑顔で

スマートなお買物

池袋三越

Tel. (982) 大代表 1111

祝立大優勝

時計は

千野時計店

池袋西口バス通り TEL 池袋 (97) 4705

音楽と珈琲

スペシャルモーニングサービス

AM8—PM1

たまた付 コーヒー ¥60

サービスタイム

AM8—PM5

コーヒー ¥50

池袋・西口 **南蛮** TEL (982) 7080

トロフィー 優勝旗 優勝カップ

の店

松下徽章株式会社

本社 東京都台東区浅草菊屋橋1の5

電 (87) 0840 (84) 6830・7128

三筋町営業所 台東区浅草三筋町電

停前、電 (87) 5735

豊橋営業所 豊橋市鍛冶橋町68

電 4033

STEREO ステレオは定評ある

ロンドン、評論家挙って激賞！価格改訂愛好家へ特別奉仕！

LONDON RECORDS

■SLB-1 合奏協奏曲「四季」 (ヴィヴァルディ) K. ミュンヒンガー指揮

■SLB-2 交響組曲「シェエラザード」 (リムスキー・コルサコフ) E. アンセルメ指揮

■SLB-3 舞踊曲「ペトルーシュカ」 (ストラヴィンスキー) E. アンセルメ指揮

■SLB-4 スペイン アンダルシア、狂詩曲「スペイン」 (シャブリエ) A. アルベニス指揮

■SLB-5 「カルメン」組曲 「アルルの女」組曲 (ビゼー) E. アンセルメ指揮

■SLB-6 ピアノ協奏曲第4番長調 (ベートーヴェン) W. バックハウス(ピアノ)

■SLB-8 舞踊曲「春の祭典」 (ストラヴィンスキー) E. アンセルメ指揮

■SLB-10 提琴協奏曲二長調 (チャイコフスキー) カンボリー(V)

■SLB-11 舞踊曲「火の鳥」全曲 (ストラヴィンスキー) E. アンセルメ指揮

■SLB-12 交響詩「ツァラトゥストラ」 (R. ショトラウス) H.V. カラヤン指揮

(毎々クラシック・ポピュラー40曲余発売中)

キングの楽

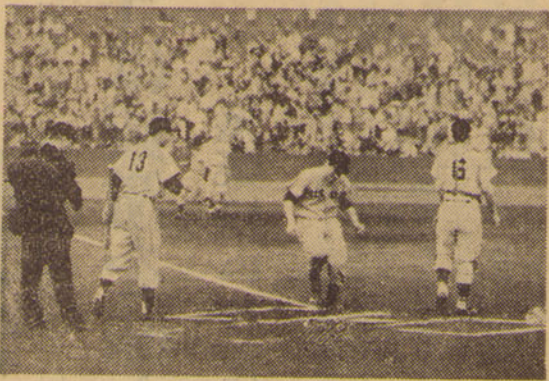
杉本奮起の大三塁打

宿敵、早稲田を一蹴

優勝決定戦

一昨年、久方振りで優勝して以来いわゆる長嶋、杉浦中心の立教黄金時代が到来し、学生も、一般も立教の優勝には、いささか不感症になりはじめていた。ところが、今春ほとんど...

その後の学内は、学生を肩負うのが難しくなつた。池袋の喫茶店ではコーヒ一杯一五〇円の高値を呼び、神宮球場も試合前一時間に学生席の札止め、ダフ屋の出現さえも見られた。...



五回杉本の三塁打で先ず同点のランナー高林ホームイン。13は丸山(中日新聞提供)

Score table with columns for innings (1-9) and totals (計). Rows for Runs (R), Wins (W).

勝利投手 森滝 敗戦投手 安藤

内野の守備も高まり、早くもあちこちで決勝戦当日午後の休憩が予想されていたのも無理がない。十一月十日(木)夜、早稲田との決定戦の日である。...

立教は高林内野安打、小西の四球で、一、二塁と追加点のチャンスを得たが惜しくも高森で失敗、この回は一点にとどまった。...

大側から、ファールのアツビで、試合は約五分間中断。安藤は次の小西を仕方なく敬退、それに杉本は大いに奮起して、右中間に逆点の大三塁打。...

立教は先頭の徳武がねはつて中越え三塁打、木次の死球で無死一、二塁、手塚、石黒が走者を二、三塁に送つてきた。...

立教は七、八回にもスコアリングホーションに走者を送り、追加点のチャンスを握つたが、後援打なく敬退回になり、早稲田の根を止めるべく五代自らの三塁打が飛び出し、...

丸物商品券 -1階- 池袋駅丸物

10都に共通する丸物の商品券

立教大学野球部 杉本新主将

今年も優勝できて誠に嬉しい、とこの経験は大きく物をいう。殊に優勝決定戦になってこそ勝つて納めただけに感度もひとしお大きいものがある。...

立教大学に於ては、六年経つた後でも愛をいって運動部と大学との関係については考えたいことも無かつた。...

優勝の感度を倍加させてくれる効果にすぎなかつた。立教野球部は十一月十日、急行「つくし」の車中で新役員を発表した。...



野球部長 中川重雄

この通りが監督や選手に対してはこんなことでは済まされたい。百、学院会長の存在に大学として、運動部もまた立教の存在を認めて今日まである。...

新装の西武で楽しいお買物

立教大学 優勝 祝 恩田洋服店

丸善の洋書 MARUZEN Tokyo

Toshiba 東芝テレビ 14ES

山口の自転車 スマートレディー

各種電音 楽器 在庫豊富

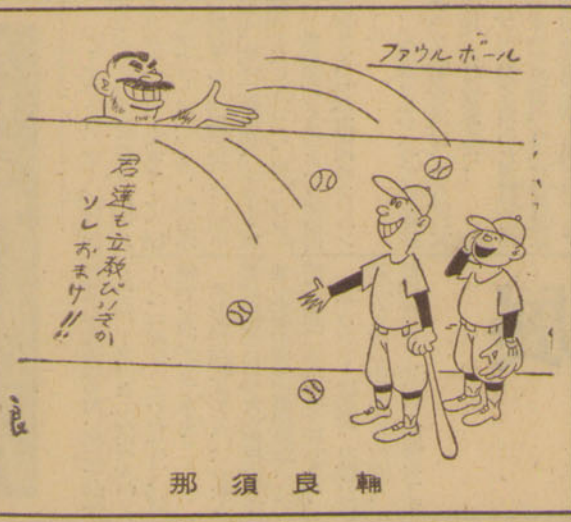
優勝おめでとう!!

その夜の池袋界限

臨秋の神宮球場で八度目の輝し
い優勝を飾った野球部ナインは年
後五時過ぎのバスに分乗し油
釜へと夕暮れの神宮を後にした。
選手は池袋駅前でバスを降りそ
から徒歩で学校まで応援団、ブラ
スバンドを先頭にパレードを繰り
ひろげ、道の両側に並んだ学生、地
元の人々の歓迎を受けた。六時過
ぎようやく学校にいた選手達は
直ちにタッカー・ホールで、優勝
感謝礼拝に臨んだ。タッカー・
ホールには約千人余が集まり、
松下総長の祝辞、中川野球部長、
また、頭毛が隊長のようになつ
ても野球部のため頑張りたい、
と辻監督、選手を代表してキヤ
テンの沢本選手などのあいさつが
あり報道関係者のたくカメラ・フ
ラッシュのひらめく中で、感謝礼
拝は終わった。



このあと選手全員は合宿帰りの祝
賀会を開いたが、一方、シーズン
ぶりの優勝の感涙に酔った学生は
七時頃から口ならし、に校庭で
ビールを飲み、優勝おめでとう
を交しながら夜の池袋へ酒をた
つた連中もかなりいた。そのよう
な学生が行方不明になったと
それまではまるで不夜城のよう
な校内であらゆる電気がついていた
学校も一丁二丁と灯が消えてまた
元の静かな立教にもどった。池袋
の街は優勝を祝う学生の群が細い
路地から大通りにかけてはならんし
、五、六人で肩を組みながら行き
つた。このさきわき
く繰り返して、
た。このさきわき
は夜遅くまで続
いたが警察の話し
によればこの夜池
袋に出た学生は三
千人近くだが、警
察の世話になるよ
うな事件は一つも
なかったそうだ。
優勝の祝いと
は静かな方だつた
らしい。最後に今
年入学の一年生に
とっては初めての優勝であり、特
にうれしかったのだが、反
面に来賓卒業の四年生は、こんな
に騒ぐのもこれが最後になるだろ
う……と何か一まじりの淋しさを
感じさせていたのは一寸印象的だ
であった。



那須良輔

立教野球部には現在三つの合宿
所がある。現在それらの合宿所に
入っているのは九十名ほど。第一
合宿所三名、第二合宿所五名、
第三合宿所十名、野球部員が百四
十人近くいるので大半が合宿所に
入っていないことになる。第一合宿
所はグラウンドのついで、バス道
路に接している緑とクリーム色の
しやれた建物。門柱には暖かみ出
てくるので、はじめての人にはち
よつとかわりにくい。玄関に入る
とたたきの音に部員の名前をば

練習は二、四時間

合宿生活のあれこれ

つた下駄がすりと並んでいる
所がある。現在それらの合宿所に
入っているのは九十名ほど。第一
合宿所三名、第二合宿所五名、
第三合宿所十名、野球部員が百四
十人近くいるので大半が合宿所に
入っていないことになる。第一合宿
所はグラウンドのついで、バス道
路に接している緑とクリーム色の
しやれた建物。門柱には暖かみ出
てくるので、はじめての人にはち
よつとかわりにくい。玄関に入る
とたたきの音に部員の名前をば



応援席から



▲：卓
▲：優勝決定戦の試合が三
大との、四回と進んで勝ち
優勝決
来たとき、立大側が占めてい
るべき外野レフト側の最前列
に珍現象が生じた。都の西北
キリス
が始まるや突如四人の勇士が
立大側の中に立ち上り腕を振
りながら正面一塁側の巨大広
場席に陣子を合せて取り始め
た。この四人の陣りにいる立
大生はあいた口をふさぐのを
知つての通り早大のマスコン
トなのだから敢ては全
く不吉、味方にとってはキリ
スト優るとも劣らない救世
主に見えた。
▲：が気
おちつけて
見ればなん
と巨大側
の細胞とわ
り、こ
また、場所
れたシモノであったが、そ
の田舎あつてが見事我々立大
を救つてくれた。
▲：度々
グなデレ
のこのな
してか味
声も入り
う。張切
死後、ヒ
いして、
プを舞
にか、こ
り種のな
恐れいつ
▲：写真
二写真は

ておりにそれに従業者二人、食事の
世話をする女の人が三人、廊下
は一人ひとりづつ使っている昭和
九年本の築地先帝宮の大きな立
派なロッカーがすらすらといくつ
も並んでいる。又本棚には野球年鑑
やスポーツ雑誌、野球に関する本
の他に新平家物語等の読みものも
そろっている。
合所と共にこの第一合宿所の勝
つたの風呂場がある。三つのシャ
ワーのついたタイル張りの大きな
風呂には一度に二十人入浴出来
る。朝起きたら部員達が入浴をま
つわりきれない時間を節約できる。
合宿所の管理はマネージャーの仕
事である。マネージャーは食事の
ことから、選手の手配のことま
でまなければならないからその苦
労は大変である。合宿所の運営は
四年生が中心となり学生だけでや
つている。監督は金と食事の面を
みるだけで、合宿内の生活には
ほとんどタッチ、部員の食事
については監督がマネージャーも
特に気を配っている。部員は四
年生が出来る。風呂炊きや掃除な
どは下級生の仕事。
現在合宿費は食費代等として、月
六千円。

趣味の
洋品雑貨

SHINJUKU

ウイスタリア

下妻 隆 下妻 玲子

教室

城北 ダンス

池袋駅西口三菱銀行横入る
TEL (97) 7777

欲が良いのが食である。食後は
十時半の間限まで自由時間その間
あるものは勉強、あるいは自分の
興味をそそぐ者外へ遊びに
行たり無意味でテレビをみたりし
ている間は、二年生は三千分
早く十時、試合前だと、九時三
十分早く来た。門限に達するも
のは、十一時消灯となる。
合宿には規則がある。それを二
つに分けると、監督、キヤテン
の許可なく外へ出ることは合宿所に入
れない。高校時代の野球部長、肉親
をめぐりて毎日の練習にはけい
であるが、年間のおまかなスケジュール
を上げてみると、冬期休
眠のあけた二月一杯はボールを握
らないトレーニングの開始、その
後は四月から夏のリーグ戦にそな
えての猛練習、リーグ戦の最中
も試合後の一、二日を休めて練習
はつづける。
八月、合宿がはじまる。二、三週
間は夏期遠征で北海道地方、中国
地方に二年おきに行っている。各
地での遠征試合を通して秋のリー
グ戦へのコンディションを整えてい
く。秋のリーグ戦が終わると、すぐ
関西に西下して、十一月いっぱい
を遠征試合で過ごす。十二月に入る
とランニング等のトレーニングを
通して体をきたえておく。そして
下旬から冬休みで合宿受けとなる
このようにして合宿生活の一年は
終るのだが、合宿生活はつらさの
中にも楽しさがあり、また、規則
の中にも自由がある。
このような合宿生活を通して野球
部は六大学の強いチームに出来
上るのである。

チロルの銀嶺にこだまする青春の恋と笑い！世界一のスキーの名手サイラーが披露する最高の好技！

東和映画提供

主演 トニー・サイラー
ミス・ヨーロッパの明跡 マルギット・ニュンケ

白銀は招よ!

サイラーと12人の娘
ハンズ・クヴェスト監督
総天然色

ドイツ・ウラウ大作

新春特別 ショウ スカラ座