

就職から 立教生を解剖する

立教大学卒業生の就職率は昨年・本年の二年間について見るとそれぞれ九七・九七と全国第一位の率を示している。即ち立教生はよく売れるのである。しかし、それは果して事実だろうか、事実だとしたらその原因はどこにあるのか、そしてそれは完全なる立教生が全国から認められている結果であろうか？

疑問は派山である。それを先ず解明し、学校に於ける立教生をひっくり返し、できたが「就職から見た立教生の解剖」である。解剖から得るであろう知識と入試試験それ自体とはなる関係はない。もしあるとするなら解明の知識プラス読者の自覚である。

今年三月の就職率は、現在までの本学就職状況はどうか。就職率はどうか。

ある。一、正式求人のある会社は、九月四日現在、金融関係に動員、興業など十件をあげ、官公庁五件、生面関係六件、商工業と新聞関係がそれぞれ九件、合計三十三社で前年同期に比べると七件減り、求人件数の伸びは、この求人件数を参照される会社が、存在二十社に減った。このうち、金融関係が最も増えている。このように、金融関係は増えている。このうち、金融関係は最も増えている。このうち、金融関係は最も増えている。

就職率は九七・九七と全国第一位の率を示している。これは、立教生が全国から認められている結果であろうか？

疑問は派山である。それを先ず解明し、学校に於ける立教生をひっくり返し、できたが「就職から見た立教生の解剖」である。解剖から得るであろう知識と入試試験それ自体とはなる関係はない。もしあるとするなら解明の知識プラス読者の自覚である。

就職率は九七・九七と全国第一位の率を示している。これは、立教生が全国から認められている結果であろうか？

疑問は派山である。それを先ず解明し、学校に於ける立教生をひっくり返し、できたが「就職から見た立教生の解剖」である。解剖から得るであろう知識と入試試験それ自体とはなる関係はない。もしあるとするなら解明の知識プラス読者の自覚である。

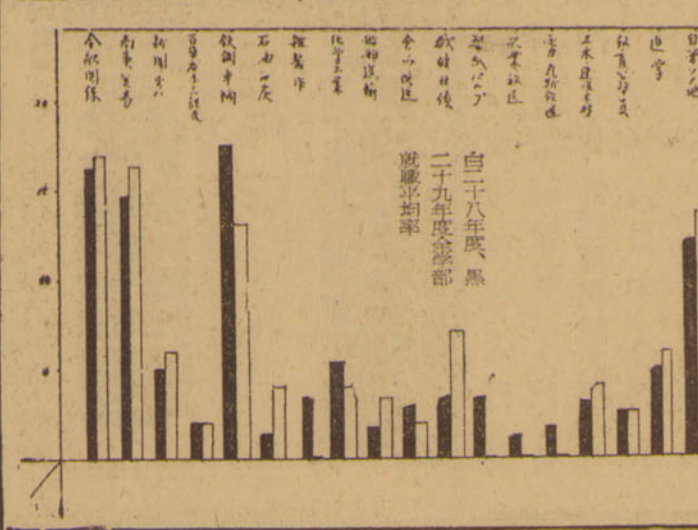
就職率は九七・九七と全国第一位の率を示している。これは、立教生が全国から認められている結果であろうか？

疑問は派山である。それを先ず解明し、学校に於ける立教生をひっくり返し、できたが「就職から見た立教生の解剖」である。解剖から得るであろう知識と入試試験それ自体とはなる関係はない。もしあるとするなら解明の知識プラス読者の自覚である。

学部	就職率 (%)	求職者数
文学部	97.0	174
経済学部	97.0	161
理学部	97.0	142
工学部	97.0	131
農学部	97.0	120
医歯学部	97.0	110
薬学部	97.0	100
看護学部	97.0	90
音楽学部	97.0	80
美術学部	97.0	70
体育学部	97.0	60

就職率は九七・九七と全国第一位の率を示している。これは、立教生が全国から認められている結果であろうか？

疑問は派山である。それを先ず解明し、学校に於ける立教生をひっくり返し、できたが「就職から見た立教生の解剖」である。解剖から得るであろう知識と入試試験それ自体とはなる関係はない。もしあるとするなら解明の知識プラス読者の自覚である。



就職率は九七・九七と全国第一位の率を示している。これは、立教生が全国から認められている結果であろうか？

疑問は派山である。それを先ず解明し、学校に於ける立教生をひっくり返し、できたが「就職から見た立教生の解剖」である。解剖から得るであろう知識と入試試験それ自体とはなる関係はない。もしあるとするなら解明の知識プラス読者の自覚である。

お断り

今回一〇九号は就職・スポーツ・スノーに就き特集号を発行しました。

珈琲

池袋西口バス通三幸堂壱橋入ル

白

池袋西口バス通三幸堂壱橋入ル

秋の六大学野球展望

立、慶の優勝争いか

明、秋山の負傷痛し

田中 稔

秋の東京六大学野球リーグ戦は九月十一日神戸球場で開幕する。秋は春と違って訓練も行きどまき、そのチームもよく整備されるので、好試合にみちみちのシーズンが期待される。まして今シーズンの明、慶、早、立、慶、立に互ひの闘争が展開されるに決まるといっても過言でない。今シーズンは、秋の開幕を前にして、明、慶、早、立、慶、立の各チームがそれぞれに強化策を講じている。まず、明は、投手陣を一新し、新選手を積極的に起用しようとしている。秋の開幕を前にして、明、慶、早、立、慶、立の各チームがそれぞれに強化策を講じている。まず、明は、投手陣を一新し、新選手を積極的に起用しようとしている。

【明】投手陣を一新し、新選手を積極的に起用しようとしている。秋の開幕を前にして、明、慶、早、立、慶、立の各チームがそれぞれに強化策を講じている。まず、明は、投手陣を一新し、新選手を積極的に起用しようとしている。秋の開幕を前にして、明、慶、早、立、慶、立の各チームがそれぞれに強化策を講じている。まず、明は、投手陣を一新し、新選手を積極的に起用しようとしている。

【早】木村、石井の投手陣に、秋の開幕を前にして、明、慶、早、立、慶、立の各チームがそれぞれに強化策を講じている。まず、明は、投手陣を一新し、新選手を積極的に起用しようとしている。秋の開幕を前にして、明、慶、早、立、慶、立の各チームがそれぞれに強化策を講じている。まず、明は、投手陣を一新し、新選手を積極的に起用しようとしている。

秋の練習探訪記

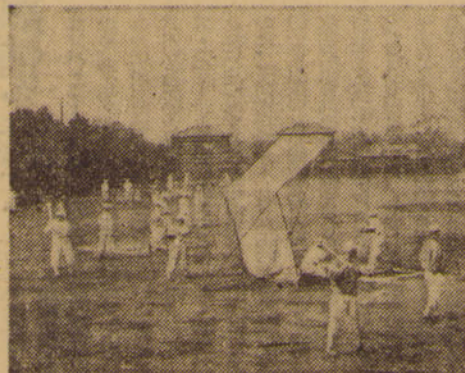
立大チームの巻

秋の東京六大学野球リーグ戦を前にして、立大チームは練習に励んでいる。投手陣を中心に、各ポジションの選手がそれぞれの役割をこなし、チーム全体の力を上げていく。練習場では、選手たちの汗が飛び交い、チームの結束力が高まっている。立大チームの練習風景を、随一／高野の当り、痛烈極める猛打線と題して探訪する。

随一／高野の当り

痛烈極める猛打線

秋の東京六大学野球リーグ戦を前にして、立大チームは練習に励んでいる。投手陣を中心に、各ポジションの選手がそれぞれの役割をこなし、チーム全体の力を上げていく。練習場では、選手たちの汗が飛び交い、チームの結束力が高まっている。立大チームの練習風景を、随一／高野の当り、痛烈極める猛打線と題して探訪する。



秋の練習探訪記の一場面

キビキビしたチームを

菊池新主将語る

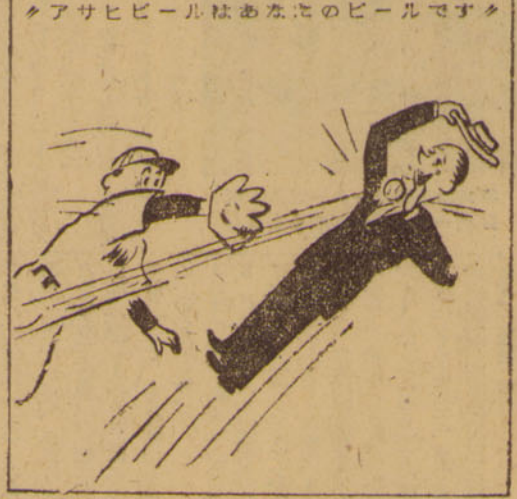
野郎部では九月二十一日投手を育成するための強固な体制を築き上げた。投手陣は、新主将菊池の指導で、徐々に力をつけている。菊池新主将は、チームの成長を喜び、選手たちへの期待を込めて語る。

秋は頑張るヨ

砂押監督抱負を語る

秋の六大学リーグ戦を前にして、立大監督砂押は選手たちに激励の言葉を贈った。監督は、選手たちの頑張りを高く評価し、秋のシーズンを最高のものに仕上げようと呼びかける。監督の抱負は、選手たちの心にしっかりと響いている。

Table listing the 1950 Kyushu League Baseball Schedule (戦日程) with dates and opponent teams.



学生への指導へ 構内食堂は、理想の実現化を期して努力を怠りません。設備の向上は、今日経済状態の厳重なために、専ら学生生活の向上を目指して行なっています。また、各大学の学生生活も、地域社会との交流を通じて、より豊かにしたいと考えています。

Marubiru Sembikiya advertisement for fresh fruits and tea. Includes logo and company name.

EIRAKU Restaurant advertisement for 'Eiraku' (永楽) in Nerima, Tokyo.

Airesle camera advertisement for 'Airesle' (アイレス) models.

Airesle camera advertisement for 'Airesle 35' (アイレス35) model.

Airesle camera advertisement for 'Airesle Flex' (アイレスフレックス) model.

ヒマラヤ山中の高寒、マナスル(八二五〇)を目標として...

雪男は架空の動物 山へ精神と熱情を持って



堀田隊長

マナスルを語る

堀田隊長

△今回のマナスル登山隊一行がサマナーの入口に大村を担ぎ上り...

五輪大会には参加する

猪谷千春君と一問一答



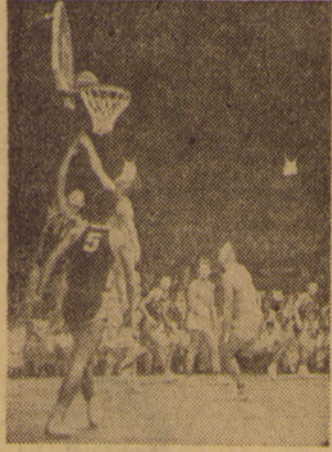
猪谷千春君

△今後米国の練習はオリンピックというのを主眼において練習されるのでしよう...

観戦記

対オレゴン大バスケット戦

△立教選手はたいへん力足らなうらうらうか。



写真は第四コーナー五分・荒井利一のシュート成るところ

ママもせいぶでお買物... 西武

△野球にしろ陸上競技にしろスポーツで一日中かかるものはない...

△立教時代の昭和十一年に山岳部員を率いて六八七七米のナン...

△立教時代の昭和十一年に山岳部員を率いて六八七七米のナン...

ダイヤモンド理容館

煙草と文房具の店 芳文堂

あなたの個性美を生かした整髪は 山手バーバー

シネマスコープ 総天然色 ゴマンド 指揮