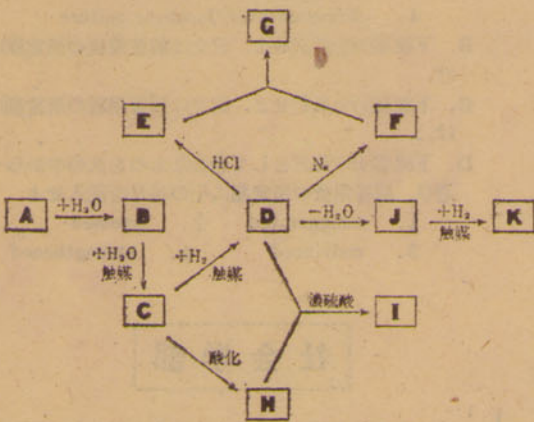


下記の注を参照しなさい。

化合物	事項
A	炭化カルシウム
C	銀鏡反応をしめす
D	エチルアルコール
H	酸性物質
I	果実エッセンスの原料や溶剤としてもちいられる
J	室温で気体

合成反応系統図



V. 次の設問に答えなさい。解答はすべて解答欄にかき、また計算は次頁指定欄を用いておこない消さずに残しておくこと。

- A. アセトアニリドのベンゼン環の水素1原子をアルキル基で置換した化合物がある。元素分析の結果窒素の含有量は7.91%であった。
- この化合物の分子量はいくらか。(N=14.0)
 - この化合物のすべての異性体を示性式(または構造式)で書け。
- B. ルクランシェ乾電池は陰極および陽極において、それぞれ次の反応がおこる:
- 陰極 $Zn \rightarrow Zn^{2+} + 2e^-$
 $Zn^{2+} + 2NH_4^+ \rightarrow [Zn(NH_3)_2]^{2+} + 2H^+$
- 陽極 $H^+ + e^- \rightarrow H$
 $2H + 2MnO_2 \rightarrow Mn_2O_3 + H_2O$
- Mn₂O₃ および NH₄Cl (NH₄⁺ イオンを供給する) を加えるのはなぜか。
 - 亜鉛は容器をかかっている。5gの亜鉛容器の半分がこの反応に使われるとして
 - NH₄Clの必要なグラム数。
 - MnO₂の必要なグラム数。
 - 外部回路にとり出せる電気量(クーロン数)を求めよ。ただし、Zn, Mn, Cl, Nの原子量はそれぞれ65.4, 54.9, 35.5, 14.0又1ファラデーは96500クーロンとし、答は小数第1位まで求めること。

英語問題

文学部 II

I. 次の劇を読み、下の問いに答えよ。解答はすべて解答用紙の所定欄にしるせ。

CHARACTERS

- Cristobal Colon (Christopher Columbus in English), Captain.
- Don Pedro, an officer.
- Pepe, a boy servant.
- Francisco, } seamen.
- Guillermo, }
- Other seamen.

Scene.....On board the "Santa Maria."

Time.....October 11, 1492.

(The night is still, and there is little movement in the sails.)

Francisco. I came to warn you, sir. The temper of the crew is dangerous. We refuse to go on. I warn you. I respect your person and do not wish

(1) to see violence used; but it is more than we can bear, this endless sailing into unknown seas.

Colon (to Don Pedro). I will talk to our friend as man to man. Francisco, let me plead with you.

There are men whom God has chosen for the working of His will. I am such a man. There is no more merit in me than in this ship; we are both instruments of God. Sometimes He chooses oddly;

(3) one stronger than I might serve His purpose better.

(4) But since God chose me, who shall withstand me? I am a man chosen among all men, to discover that great world beyond the ocean which I know exists as surely as I know that Heaven exists.

Francisco. We are not chosen of God to open up new ways: we are simple, humble men, sick for our homes. The men are at the end of their patience and spoiling for a fight. (A furious voice rises.) Did you hear that, sir?

Colon. I heard the snarling of angry beasts.

Francisco. You heard the just complaints of angry men, sir. (Guillermo's voice is heard above the rest. Colon stands rigid, trying to catch the words.) Did you hear that, sir?

Pepe (who has been unobserved). They shan't! They shan't!

Colon. Boy, come here. What were the words? Pepe (almost weeping). He said, "The Santa Maria will be the lighter for his body."

Colon. He said that, did he? (To Don Pedro) Send Guillermo to me! (Guillermo and other men rush in

an angry mass towards Colon, growling like angry animals.)

(8) Voices. Pitch him overboard! Devil's tool! (They are about to run up to Colon, when Pepe stands with his arms spread out.)

Pepe. Cowards! Cowards! You will have to kill me first!

Voices. Out of the way! Devil's servant!

Colon. What! Does that child stand between me and death? (Silence.) Pepe! Come here!

Pepe (going to him quickly). My captain! (The men are somewhat sheepish.)

Colon (with quiet authority). Pepe! This is a voyage of discovery. I set out to find a new land of

wealth for our Sovereign King and Queen. So far I have discovered but one thing. I have discovered that when a man is given a vision he must follow it alone. On a long and dangerous voyage, loyalty passes like seaweed and friendship breaks as a mast hollowed by worms breaks. That is my only discovery so far, Pepe.

Pepe. Captain, I am still your obedient servant.

Colon (with some emotion). I thank you. Go, boy. (Pepe seizes Colon's hand, kisses it, and goes out. Guillermo and Francisco also go off, shamefaced.)

Colon (turning to Pedro). Two minutes ago, Don Pedro, I saw I thought I saw (He gazes into the darkness.) It was..... It is.....

Pedro (in excitement). What, sir?

Colon. A faint light, rising up and down. Look!

Pedro. It is, sir! Glory be to God! (A sailor comes running on, mad with joy and excitement.)

Sailor. Did you see it, sir? A light! A light!

- 下線(1)を和訳せよ。
- 下線部(2)を un- (接頭辞) で始まる形容詞を用いて同じ意味になるように書きかえよ。
- 下線部(3)を和訳せよ。
- 下線部(4)を和訳せよ。
- 下線部(5)の 'humble' の名詞形を二つ示せ。
- 下線部(6)の 'sick' にもっとも近い意味の語を次の中から選び、頭初の番号を記入せよ。
1. ill 2. unhappy 3. yearning 4. dejected 5. lonesome
- 下線部(7)の 'growl' の同義語が前に出ている。その語を示せ。
- 下線部(8)の 'Pitch him overboard!' とほぼ同じ趣旨のことを述べている部分が前にも一ヶ所ある。そこを書き抜いて示せ。
- 下線部(9)の 'set out' と同じ意味の語を次の中から選び、頭初の番号を記入せよ。
1. start 2. started 3. begin 4. began
- 下線部(10)の 'So far' と同じ意味の語句を次の中から選び、頭初の番号を記入せよ。
1. so distant 2. on unknown seas 3. up to now 4. of such great depth 5. as we have sailed very far from our fatherland
- 下記(イ)~(ロ)のうち、主人公 Colon のことと一致するものには○印を、しないものには×印を記入せよ
(イ) I am inclined to think that there is a great world beyond the ocean, though I am not sure.
(ロ) This ship is not the best place for me to

- show my ability.
- I am a man chosen among all men, and no one can alter His decision.
 - God's choice is sometimes mysterious.
 - Loyalty and friendship are not reliable on a long and dangerous voyage.

II. 次の文を読み、下の問いに答えよ。解答はすべて解答用紙の所定欄にしるせ。

A country doctor once told me the story of one of his patients, a woodcutter's wife whose hus-

band was a strong, silent man little given to expressing his feelings. This woman, always frail, suffered a ruptured appendix and was rushed to the hospital where, despite a successful operation and numerous

transfusions, she grew steadily weaker. The doctor tried to challenge her to greater effort by saying, "I thought you would try to be strong like John."

She replied, "John is so strong he doesn't need anyone."

That night the doctor told John he didn't think his wife wanted to get well. "She's got to get well," said John. "Would another transfusion help?"

The woodcutter's blood proved to be the same type as his wife's, and the doctor arranged a direct transfusion. As John lay there, his blood flowing into his wife's veins, he said, "I am going to make you well."

"Why?" she said, eyes closed.

"Because I need you," he answered simply.

There was a pause, then her pulse quickened. Her eyes opened, and she slowly turned her head. "You never told me before," she said.

Writing of the incident later, the doctor said, "It wasn't the transfusion but what went with it that made the difference between death and life."

注 * ruptured appendix=穿孔性虫垂炎。
**transfusion=輸血。

- 下線部(1)の 'given' にもっとも近い意味の語を、次の1~5の中から選び、頭初の番号を記入せよ。
1. agreed 2. cared 3. inclined 4. meant 5. mentioned
- 下線部(3)に You never told me before. という妻のことばがあるが、今まで何を言ってくれなかったと言っているのか。その部分を補って次の文を完結させよ。
You never told me before that...
- 下線部(2)を和訳せよ。
- 下線部(4)を和訳せよ。

III. 次の文を英訳し、解答用紙の所定欄にしるせ。

このごろは新聞を開くと、交通事故の悲しいニュースが一つや二つ目につかないことはない。

文学部 I

I. 次の文の空所 (a~j) に入れるのもっとも適当な語句を、各空所の符号に該当する語群 (a~j) の中から選び、その番号を解答用紙の所定欄に記入せよ。

One baby is born to be big-boned and square and strong, (a) another will always be small-boned and delicate. One individual really seems to be born to be fat. If he loses weight (b) an illness, he gains it back soon afterward. The opposite kind of individual stays thin, (c) when he has the most nourishing food to eat.

Love and enjoy your child for what he is, for what he looks (d), for what he does, and forget about the qualities that he does not have. The child who is appreciated for what he is, even if he is homely, or clumsy, or slow, will grow up with confidence (e) himself and be happy. He will have a spirit that will make (f) all the capacities that he has, and of all the opportunities that come his way. He will make light of any handicaps. But the child who has never been thoroughly accepted by his parents, who has always felt he was not (g) right, will grow up (h) confidence. He will never be able to make full use of what brains, what skills, what physical attractiveness he has. If he starts life (i) a handicap, physical or mental, it will be multiplied ten fold (j) he is grown up.

- while
 - whether
 - therefore
 - however
 - because
- at
 - before
 - during

自然の長さが \$l\$ で質量が無視できるゴムひもがある。その伸び \$x\$ と張力の大きさ \$S\$ との間には \$S = kx\$ という関係が成り立つものとする。ただし \$k\$ は定数である。このゴムひもの上端を固定し、下端に質量 \$m\$ の小さな物体をつり、図1のような円すい振り子として物体にある水平面内で等速円運動を行なわせた。そのさいゴムひもと鉛直線との間の角は \$\theta\$ であった。

ゴムひもに働く張力は一定で、その鉛直成分は重力 \$mg\$ (\$g\$ は重力加速度) とつりあっているから張力の大きさは (1) となる。この力によってゴムひもは伸び、全長は (2) となる。また、物体がえがく円の半径は (3) である。

ところで、ゴムひもの張力の水平成分は (4) であって、これが物体に働いて大きさが (5) で円の中心に向かう加速度を生じている。この加速度の大きさと円運動の角速度および半径との関係をつかうと、この物体の角速度は (6) であり、円すい振り子の周期は (7) であることがわかる。

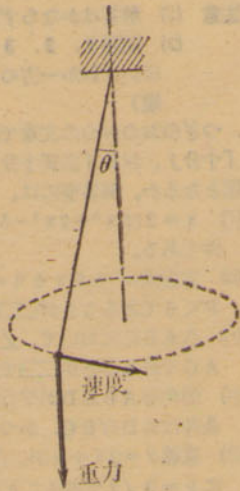


図 1

また物体の運動エネルギーは (8) である。

II. 次の文を読み、下の問いに対する答えを解答用紙の所定の欄に記入せよ。なお、数値を求める問題で、解答欄に単位が印刷されていない場合には、適当な単位を付記せよ。
真空中の波長が \$6.5 \times 10^{-7} \text{ cm}\$ の光が大気中から屈折率(絶対屈折率) 1.5 のガラスに入射する場合について次の問いに答えよ。ただし大気中でのこの光の速さは、真空中での光の速さ \$3.0 \times 10^{10} \text{ cm/s}\$ と等しいものとする。また三角比(三角関数)の値が必要な場合には、図2に示した \$\sin A\$ [Aは度(\$^\circ\$)]で測った角度]のグラフを利用せよ。

問い

- (1) この光の真空中での振動数は毎秒何回か。
- (2) この光のガラス中での速さはいくらか。
- (3) この光のガラス中での波長はいくらか。
- (4) この光の屈折角のとりうる最大の値は何度か。
- (5) この光の入射角が40度とき、屈折角は何度か。
- (6) この光の光子(光量子)のエネルギーは、真空中での波長が \$5.9 \times 10^{-7} \text{ cm}\$ の光子のエネルギーより大きいか、小さいか、それとも両者は等しいか。解答欄に印刷されている三つのことばのうちで正しいと思うものを○でかこめ。

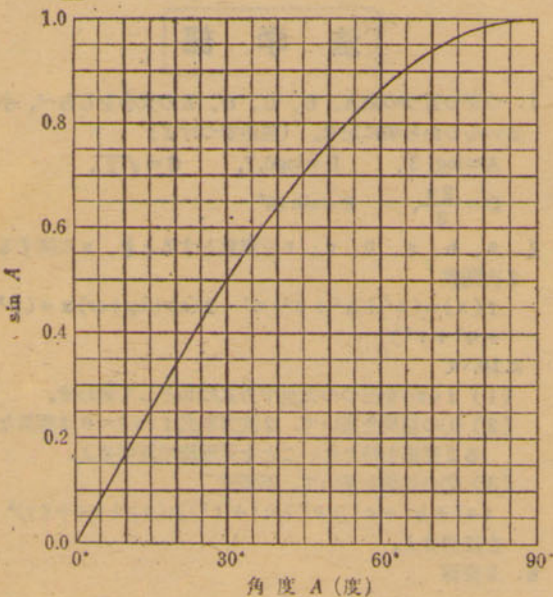


図 2

III. 次の文を読み、下の問いに対する答えを解答用紙の所定の欄に記入せよ。

図3に示したのはダイオードの記号である。図3に示した電圧と電流の向きをそれぞれ正として、あるダイオードの電圧と電流の関係を測定したところ、次の表のようになった。

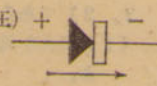


図 3

電圧 (V)	-15.0	-10.0	-5.0	-4.0	-3.0	-2.5	-2.0	-1.5
電流 (mA)	-0.40	-0.40	-0.40	-0.39	-0.39	-0.39	-0.38	-0.37
電圧 (V)	-1.0	-0.5	0	0.5	1.0	1.5	2.0	2.5
電流 (mA)	-0.35	-0.25	0	0.3	0.7	1.4	2.2	3.1
電圧 (V)	3.0	3.5	4.0	4.5	5.0	5.5	6.0	-
電流 (mA)	4.1	5.2	6.4	7.7	9.1	10.6	12.2	-

問い

- (1) 電圧と電流の関係を示すグラフを解答用紙に印刷された方眼紙にえがけ。
- (2) このダイオードを用いて図4の回路をつくったところ電流計Aが9.4mAを示した。ただしEは内部抵抗の無視できる電池、Aは最大目盛りが10mAであって内部抵抗の無視できる電流計である。

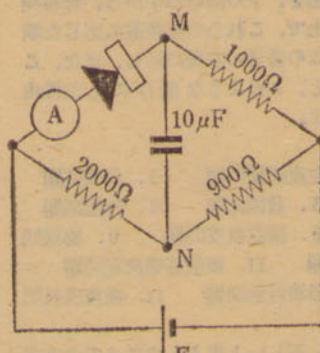


図 4

- ダイオードの両端の間の電位差は何Vか (0.1Vのけたまで求めよ)。
 - 電池の起電力は何Vか。
 - 900Ωの抵抗を流れる電流は何mAか。
 - M点の電位とN点の電位はどちらが高いか。
 - コンデンサーの両端の間の電位差は何Vか。
 - コンデンサーにたくわえられた電荷は何クーロン(何C)か。
 - 1000Ωの抵抗で毎分発生するジュール熱は何calか
- (3) 図4の回路において、ダイオードの向きを逆にした場合、
- 電流計Aは何mAを示すか。
 - M点の電位とN点の電位はどちらが高いか。

IV. 次の文の空欄にあてはまる語句を解答用紙の所定の欄に記入せよ。

光は回折や(1)・(2)などの現象を示すので、前世紀には波動であると考えられていたが、これでは光電効果の現象を説明することはできなかった。光電効果というのは、金属に光やX線を当てると電子が飛び出す現象である。当てる光の(3)がある値よりも小さいと、どんなに強い光を当てても電子は飛び出さない。また電子が飛び出す場合には、その最大の運動エネルギーは当てた光の(4)が大きいほど大きい。そして単位時間に飛び出す電子の数は光の(5)に比例する。これらの実験結果を説明するためには、光がときには波動ではなく(6)としての性質を示すことがあると考えなければならない。

さて、このような光電効果の実験をするためには、金属に当てる光の波長をなるべく正確に知る必要があるが、それには光の波動性を利用する(7)や、波長によって透明体の(8)が違うことを利用するプリズムを用いばよい。

また飛び出した電子の最大の運動エネルギーを測定するには、たとえば次のような方法がある。真空中で光の当たっている金属に向かい合わせて置いた電極に、金属に対して(9)の電位を与え、その電位差を0からしだいに増加させていく。電位差がある値Vをこえると、電子が(10)なくなる。そのときの電位差Vに電子の電荷を乗じた量が、電子の最大の運動エネルギーに等しい。

V. 下の各文を読み、正しいものには○、誤っているものには×を解答用紙の所定の欄に記入せよ。

- (1) 磁界の中を流れる電流でも、磁界から力を受けないばあいがある。
- (2) 物体に熱を与えると、分子の熱運動がはげしくなるので必ず温度が上昇する。
- (3) 気柱の長さが一定でも、この気柱が共鳴する音の振動数はただ一つとは限らない。
- (4) 物体に働いている力の合力が0ならば、その物体は静止していなければならない。
- (5) 湿度が同じでも、気温が高いほど大気中の水蒸気の蒸気圧は低い。

化学問題

理学部

化学科志願者のみ解答すること

I. 次の文章が正しい意味を表すように、()の中から最も適当な語句を選んで解答欄にある記号を○でかこみなさい。

- A. 塩化アンモニウム約1gと水酸化カルシウム約2gをよく混ぜ試験管に入れて熱すると、刺激臭のある(a. 黄色、b. 褐色、c. 無色)の気体を発生する。この気体は空気よりも(d. 軽く、e. 重く)、湿ったリトマス紙を(f. 赤変、g. 青変)する。またこの気体を別の

試験管に満たし、さかさにしたままビーカーの中の水に入れ、水の中でゆり動かすと(h. 試験管の中に水が入る、i. 試験管の中に水が入るとともにその水は淡黄色に着色する)。

B. シュウ酸以外のある種の二糖類や単糖類は(a. 還元力 b. 酸化力)があり、フェーリング液といっしょにあたためると(c. 黒色、d. 赤色)の酸化(e. 第一銅、f. 第二銅)が沈殿する。これはフェーリング液中の(g. 1個、h. 2個)の銅が(i. 酸化、j. 還元)されて(k. 1個、l. 2個)の銅となるためである。

II. 次の問題A、Bの□の中に最も適当なものを、それぞれの問題の下にある語群から1つえらび、その記号を解答欄に記入しなさい(同じものを何回つかってもよい)。

A. 酸水溶液には、硫酸、塩酸、硝酸のような強酸のものと、酢酸、シュウ酸のような弱酸のものがある。強酸の水溶液では□イが大き、したがって液中の□ロの濃度が□ハ弱酸の水溶液では、この逆である。□ニの濃度(1ℓ中のグラムイオン数)の逆数の対数を□ホとよぶ。酸の強弱はこの値で示される。

しかし、水酸化ナトリウム水溶液などのアルカリと中和するときには、弱酸でも、アルカリと同じ□ヘ数で反応する。これは液中の□ト弱酸分子が反応の進行と共に□チして、最後に全部中和反応にあずかるからである。

語群

- 分解率
- モル
- 電離
- 水素イオン
- 電離度
- 当量
- 分解
- cc
- 沈殿
- 非電離
- 非分解
- 陰イオン
- 水素イオン指数
- 活性指数
- 高い
- 低い

B. 金属のイオン化傾向の大小からすれば□イ、□ロ□ハ等、イオン化傾向が□ニより大きな金属は酸にとける。しかし□ホ、□ヘ等、イオン化傾向の小さな金属はうすい酸にはとけないが熱濃硫酸、濃硝酸にはとける。これは、一たん、これらの金属が□トされ、これが酸と反応すると考えれば理解出来る。

語群

- Zn
- Pt
- Au
- Ni
- Sn
- Cu
- Ag
- H
- 還元
- 硫化
- 酸化

III. 下にA、Bの2つの説明文がある。正しいものには○を誤っているものには×を、それぞれの解答欄に記入しなさい。

A. フェノール類

- フェノール類の代表的なものは石炭酸であって、単にフェノールといえはこの物質をさしている。
- フェノール類の水に対する溶解度は、アルコールと同じように一般に大きい。
- 石炭酸は酸と反応してエステルをつくることができる。
- 石炭酸はフェノールフタレンを赤変しないが、リトマス紙を赤変する。
- フェノール類は塩化第二鉄溶液にありと、それぞれ特有の色を出すものが多い。
- フェノール類の一種であるクレゾールは石炭酸にアミノ基が1個入ったもので、オルト、メタ、パラの3種の異性体がある。
- 純粋の石炭酸は特有のにおいをもつ淡紅色の結晶である。

B. ハロゲン(フッ素を除く)およびその化合物

- これらの元素の化学的性質は原子量の小さいものほど活発である。
- いずれも単体がよく水にとける。
- 原子の核外電子の配列は最外電子殻に1個の電子をもっている。したがって7個の電子をうけ入れて殻を完成しようとする傾向が強い。
- ハロゲン化水素中のハロゲンの酸化数は1である。
- ハロゲン化水素分子は、共有結合をしていて、ハロゲンの原子量の大きなものほど解離しやすい。
- 塩素酸カリウムはHClO₂のカリウム塩と見ることが出来る。
- 塩化銀および臭化銀は水に難溶性で感光性がある。

IV. 次のA群中の各イオンの水溶液が別々の試験管中に入っている。これらのそれぞれに、B群中の試薬の1つを加えた。この時生じる沈殿又は溶液がC群中の各色を呈する組み合わせを、A群、B群中よりえらびなさい。

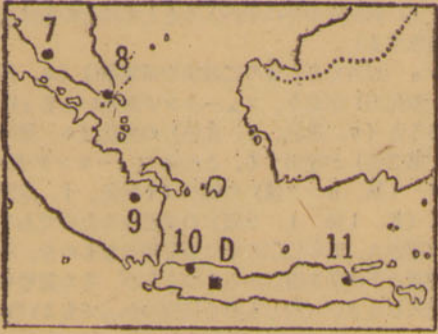
解答は例にならって解答欄に記号で記入しなさい。同じ色を呈する組み合わせが数個ある場合はそれら全部を明確に記入すること。

- A群 例. f. Pb²⁺
a. NH₄⁺ b. Fe²⁺ c. SO₄²⁻ d. Cl⁻
e. Cu²⁺

- B群 例. h. クロム酸カリ溶液
a. フェロシアン化カリウム溶液 b. うすい硝酸銀溶液
c. 塩化バリウム溶液 d. アンモニア水 e. フェリシアン化カリウム溶液 f. ネスラー試薬 g. 炭酸アンモニウム溶液

- C群 例. 黄色
白色 淡黄色 黒色 濃又は深青色 緑色

V. 炭化カルシウム(A)から出発するつぎの有機化合物合成反応系統図の空欄に適する化合物名およびその示性式(又は構造式)を解答欄に記入しなさい。ただし解答には



III 次の各地域にみられる集落の説明に、最も関係のあるものを下記語群中よりそれぞれ2つだけえらび、頭書の記号で記入せよ、なお1つの語句を何回も用いてもよい。

1. 富田林 2. 愛鷹山麓 3. 五家荘 4. 九十九里浜 5. 濃尾平野 6. 奈良盆地 7. 北上山地 8. 濃波平野 9. 武蔵野台地 10. 根釧台地 11. 児島湾 12. 国分 13. 白山山麓 14. 旭川盆地 15. 讃岐平野

【語群】

(い) 入会地 (ろ) 定置漁業 (は) 同様の集落は北陸地方にもよくみられる (に) 寺内町 (ほ) 釣漁業 (へ) 街道に面して民家が密集し、商業的機能をもつ (と) 山村 (ち) 牧畜 (り) 夏の間は冬村より高いところにのぼる (ぬ) フェーン現象 (る) 短冊形の地割り (を) 溜池 (わ) 大地曳網 (か) 隠田集落 (よ) 列状村 (た) 水屋 (れ) 散村 (そ) 兵農兼業 (つ) 同様なものは京都盆地を中心として、西は中九州から東は関東の西部までみられる (ね) 三圃式農業 (な) 平家の落ち武者伝説をもつ (ら) 輪中 (む) 干拓新田 (う) 出作り (ゐ) 条里村落 (の) 麓集落 (お) パイロットファーム (く) 班田制 (や) 箱屋集落 (ま) 山下 (け) 同様の集落は黒部川扇状地にもみられる (ふ) 屯田兵村 (こ) 街村 (え) 根古屋 (て) 円村 (あ) 隆起準平原 (さ) 機械化農業

政経問題

社会学部

I. つぎの文章の空欄にもっとも適当と思われる言葉を下の語群の中から選び、解答欄に符号で記入したのち、下の質問に答えよ。

A. (1)では、(2)は議院に属するが、第1院である(3)は、任期2年の議員435名から構成され、(4)を持つ、(5)は、間接選挙によって選ばれた任期4年の(6)に属する、彼は、(7)であり、(8)でもある。しかし、議院との関係についてみれば、法案提出権も(9)も持たず、ただ議会の可決した法案に対して(10)を有するのみである。

B. (11)では、第1院は(12)と呼ばれ、任期5年の議員630名から構成される。(13)は内閣に属し、その首班と閣僚は(14)が(15)するという形をとるが、実際は(16)の第1党の指導者が首相となり、第1党党員で(17)、(18)のいずれかに議席を有する者で内閣を構成する。内閣は(19)に対して連帯責任を負い、その信任を失えば総辞職をするか、(20)を解散しなければならない。

【語群】(一つの言葉を2回以上用いてよい。)

(ア) 拒否権 (イ) 庶民院 (ウ) 日本 (エ) 指名 (オ) 行政権 (カ) 大統領 (キ) 衆議院 (ク) アメリカ (ケ) 国王 (コ) 予算先議権 (サ) 推薦 (シ) 代議院 (ス) 議会 (セ) 司法権 (ソ) フランス (タ) 国民 (チ) 貴族院 (ツ) 任命 (テ) 立法権 (ト) 天皇 (ナ) 西ドイツ (ニ) 拒否権 (ヌ) 参議院 (ネ) 国の元首 (ノ) 選挙 (ハ) 違憲立法審査権 (ヒ) イギリス (フ) 首相 (ヘ) 元老院 (ホ) 議会解散権

【質問】

1. Aのような制度を何というか。
2. Bのような制度を何というか。
3. これら二つの制度の長所と短所をそれぞれ一つづつ。

30字以内で述べよ。

II. 一国の経済が、資本主義体制とか、混合経済体制とか、社会主義体制とか、たといどんな種類の経済体制をとつていても、必ず直面し、また、それらの解決のため努力しなければならない基本的な経済問題が、いくつか存在する。そのような基本的な経済問題を、下の語群の中から、解答欄に五つを選びだせ。その上で、これらの重要度に応じた順序を、1. 2. 3. 4. 5. の番号で右欄に示し、また、これらの五つを選んだ理由と、このような順序にした理由を、300字以内で説明せよ。

【語群】

1. 失業問題
2. 生産組織問題
3. 利潤問題
4. 景気変動問題
5. 貧困問題
6. 分配問題
7. 社会福祉問題
8. 国際収支問題
9. 物価問題
10. 二重構造問題
11. 価値基準決定問題
12. 住宅問題
13. 経済計画問題
14. 経済成長問題
15. 投資問題

III. つぎの10の文章の中で、正しいと思うものにはTの文字を、誤りと思うものにはFの文字を解答欄の所定の箇所に記入し、また、誤りと思う箇所だけを抜き出して訂正せよ。

(例) アメリカは、1920年にウイルソン大統領の提唱により創立された国際連盟に加盟していた。

1. 国連への新規加盟は、安全保障理事会の勧告にもとづいて、総会で3分の2の多数決による決定を必要とする。
2. 世界的な規模における集団安全保障体制をはじめ採用したのは、国際連合である。
3. 国連総会は、国連憲章の範囲内の問題を討議し、加盟国または安全保障理事会に対して勧告するが、それは拘束力を持たない。
4. 安全保障理事会の決定は、国際連合加盟国に対して拘束力を持つ。
5. 米、英、仏、ソ、中の5か国は、国連経済社会理事会の常任理事国である。
6. 国際司法裁判所は、国連安全保障理事会の付属機関である。
7. 国連食糧農業機関 (FAO) のような国連の専門機関に加盟できるのは、国連加盟国だけである。
8. 国連の専門機関はすべて、国連が成立してのちに創立されたものである。
9. 世界銀行は、ブレトン・ウッズ協定によって成立した国際金融機関で、正式名称を国際通貨基金という。
10. 列国議員同盟 (IPU) は、国際連合の専門機関の一つである。

数学問題

社会学部

I.

$$\begin{aligned} A &= ax^3 + bx^2 + cx + d \\ B &= bx^3 - ax^2 + dx - c \\ C &= cx^3 - dx^2 - ax + b \\ D &= dx^3 + cx^2 - bx - a \end{aligned}$$

とする。

- (1) A^2 を計算せよ。
- (2) $A^2 + B^2 + C^2 + D^2$ を因数分解せよ。

II. つぎの不等式を解け。

- (1) $X - 1 \leq \sqrt{3X - 5}$
- (2) $2^{2X} < X^2$

III. 点A(4, 2)から円 $x^2 + y^2 = 10$ に引いた2本の接線AP, AQの接点をP, Qとする。

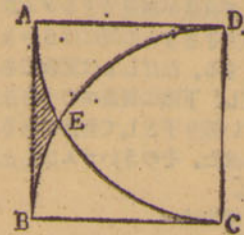
- (1) 点P, Qの座標と直線AP, AQの方程式を求めよ
- (2) 原点をOとするとき、四辺形OPAQが正方形であることを証明せよ。
- (3) 線分AP, AQおよび劣弧PQで囲まれた部分の面積を求めよ。

理学部

化学科志願者のみ解答すること。

注意 (1) 解答はかならず解答用紙に記入せよ。
(2) 問題1, 2はかならず解答し、問題3, 4はいづれか一方のみをえらんで解答せよ。(計3題)

1. 右図のように一辺の長さ1の正方形ABCDの2頂点GDを中心として半径GDの2つの円をかき、それらがEで交わるものとする。このとき斜線部の面積を求めよ。
2. $a^2 + a + 1 = 0$ のとき $a^5 + \frac{1}{a^5}$ の値を求めよ。
3. $1 = \int_{-1}^1 (x^3 - ax - b)^2 dx$ が最小になるように定数a, bを定めよ。
4. 原点から曲線 $y = \frac{e^x}{x}$ へ引いた接線の方程式を求めよ。



数学科、物理学科志願者のみ解答すること

注意 (1) 解答はかならず解答用紙に記入せよ。
(2) 問題1, 2, 3はかならず解答し、問題4, 5はいづれか一方のみをえらんで解答せよ。(計4題)

1. つぎのおのおのの文章で□のなかに、N「必要」、S「十分」、NS「必要十分」のいずれを入れたら完全な命題となるか。解答欄には、N, S, NSで答えよ。
(イ) $x = 2$ は $x^2 + 2x^2 - 5x - 6 = 0$ であるための□条件である。
(ロ) 方程式 $x^2 + px + q = 0$ が二つの正根をもつために $P < 0$ であることが□である。
(ハ) $\triangle ABC$ において、 $\angle C > \angle B$ であるために、 $AB > AC$ であることが□である。
(ニ) 四角形ABCDが平行四辺形であるための一つの□条件は $AD // BC$ 。かつ $AB = CD$ であることである。
(ホ) 直線 $y = 2x + k$ が、円 $x^2 + 2y^2 = 4$ に接するために $k = 3\sqrt{2}$ であることが□である。
(ヘ) 級数 $1 + x^2 + x^4 + \dots + x^{2n} + \dots$ が収束するための□な条件は $|x| < 1$ である。
2. 方程式 $\frac{x+a}{x-1} + \frac{bx+2}{x-2} + \frac{c}{(x-1)(x-2)} = 0$ が、根(複素数を含む)をもたないために、a, b, cがみたすべき必要十分条件を求めよ。
3. $\int_0^{\pi/2} (a \sin x + b \sin 2x)^2 dx$ を求めよ。
4. 関数 $f(x) = ax^3 + bx^2 + cx + d$ はつぎの条件をみたしているものとする。
(イ) $y = f(x)$ のグラフは原点に関して対称。
(ii) 点(1, f(1))における接線の傾きは-1。
(iii) $\int_1^2 x f(x) dx = 2$
このときf(x)を求めよ。
5. ある放射性物質の $t = 0$ における射能の強さを N_0 、時刻tにおける強さをNで表わす。射能の強さの減少する速さ $\frac{dN}{dt}$ は、そのときの強さNに比例する。
(i) Nをtの関数で表わせ。
(ii) 5年後に最初の強さ N_0 の $\frac{1}{10}$ になったとすると、強さが $\frac{1}{2} N_0$ となるのは何年後か。ただし $\log_{10} 2 = 0.3010$ である。

法学部

I. つぎの五つの数A, B, C, D, Eの大小をしらべ、小さいものから順に記せ。(理由をつけよ)

$$\begin{aligned} A &= \log_3 3, & B &= \log_0 7, & C &= \sqrt{2}, \\ D &= \frac{2\pi}{3}, & E &= \sin 80^\circ \end{aligned}$$

II. a, b, c, p, q, rを実数とすると、xに関する2次関数

$$f(x) = (a^2 + b^2 + c^2)x^2 - 2(ap + bp + cr)x + (p^2 + q^2 + r^2)$$

において

- (1) f(x)を三つの完全平方の和として表わせ。
- (2) (1)の結果を用いて、2次方程式f(x) = 0は相異なる2実根を持たないことを背理法で証明せよ。
- (3) (2)の結果を用いて、不等式 $(a^2 + b^2 + c^2)(p^2 + q^2 + r^2) \geq (ap + bp + cr)^2$ を証明せよ。

III. 2直線

$$l: y = \frac{1}{2}x + a$$

$$m: y = 3x + b \quad (a, b \text{ は定数})$$

がある。点A(5, 4)の直線lに関する対称点をB、点Bの直線mに関する対称点をCとすると、Cの座標が(-3, 2)であるという。

- (1) 点Aを通り、直線lと垂直な直線の方程式を求めよ。
- (2) 点Bの座標を求めよ。
- (3) a, bの値を求めよ。

物理問題

理学部

I. 次の文の空欄にあてはまる式を解答用紙の所定の欄に記入せよ。

- (10) この内陸都市の名を問う。
- (11) この鉄山のうち、おもなものを二つをあげよ。
- (12) このおもな支流のうち、二つをあげよ。
- (13) このプランテーション地帯の作物名を問う。
- (14) この都市の名を記せ。

III. 林業に關し下記の間へ答えよ。

- (1) 次の各項のうち、林業の特質と林業地域の成立に必要な条件を表わすものには○印を、しからざるものには×印をつけよ。
 - a. 農業よりも土地利用が集約的である。
 - b. 農業地域の外側に成立する。
 - c. 林地は多くは交通条件の良好な地域にある。
 - d. その市場価値の高いものは広葉樹である。
 - e. 加工地や消費地に近いことが必要な条件である。
 - f. 加工地や消費地からより遠いところに成立する。
 - g. 有用材が広い範囲にわたって散在するところがよい。
 - h. 伐採や運材の時期に制約がある。
 - i. 有用材がまとまっているところがよい。
- (2) 公共的目的のために育成利用される森林名を5つあげよ。(例 防水林)
- (3) 次の特殊材の産産地を記せ。
 - a. マホガニー b. 紫たん・黒たん c. 野生ゴム
 - d. チーク e. ラワン
- (4) 次にあげる日本の林業地域の代表的樹木名を記せ。
 - a. 津軽 b. 秩肥 c. 木曾 d. 北海道
 - e. 秋田
- (5) 世界の5大林業国の国名を記せ。

文学部 II

I. 次に記すのは世界各地で歴史的に有名な都市についてである。この記事によって都市名を判定するとともに、アンダーラインをほどこした部分の質問に答えよ。

- (a) 砂漠的な環境の中にありながら、この都市はそこを流れる大河の両岸に発達した。8世紀ごろ作られた円形の城壁都市がその起源といわれる。このあたりは東西諸民族の移動のルートに当たるため、この都市の支配者も歴史的にいろいろ変ったが、現在は新興国の首都として活気があふれている。かつてアラビア民族の名高い物語の舞台となったことでも知られ、市内には多くの美しいモスクがそびえている。
- (b) 北流する大河のデルタの西のほしに位置するこの都市は、ギリシヤ時代には文化の大きな中心として栄えた。その後一時衰えたこともあるが、近代になってからは貿易港として繁栄をとり戻した。流域の奥地からの特産物もさかんに積み出され、海岸は避暑地としても賑わっている。この国第二の大都市である。
- (c) 半島の中部やや北よりの盆地に位置するこの都市は、ルネサンス時代の繁栄で知られている。たくさんの教会や各種の建物、また彫刻などはみな当時の芸術の粋を集めたものであり、その材料には近くのカララ産の石材が大きな役割を演じたという。伝統的な宝石、細工、レースなどの手工業もさかんである。市をつらぬいて流れる川が昨年大洪水をおこし、市に大きな被害を与えたことは世界の文化人を悲しませた。
- (d) ここは亜熱帯的な明るい太陽のもとにひろがる都市で、アメリカでのベストセラーの小説の舞台とされたところとして知られる。当時の戦争のおもかげは今も博物館や郊外などのほかではみられないが、原料の大生産地をひかえているだけに紡織工業はなおさかんである。また現在世界を風靡している名高い清涼飲料も、1886年にはじめてこの都市で作られた。
- (e) この都市は海拔2200mの高原にあり、かつての原住民の王国の首都を基盤として16世紀前半に建設された。植民地時代の300年を通してスペイン権力の中心であり、たくさんの教会にもその影響がしのばれる。近年は各種の消費財の生産もさかんになり、名実ともに新大陸有数の大都市である。

(質問)

- (1) この川の名を記せ。
- (2) 近世におけるおもな支配国の名を二つ記せ。
- (3) この新興国の名を記せ。
- (4) この物語の名を記せ。
- (5) このことばの意味を問う。
- (6) この川の名を記せ。
- (7) この特産物の名を記せ。
- (8) この半島の名を問う。
- (9) この石材の種類は何か。
- (10) この川の名を記せ。
- (11) この小説の名を記せ。
- (12) この生産地帯名を原語で記せ。
- (13) この飲料の名を問う。

- (14) この王国の名を記せ。
- (15) この教会の宗派名を記せ。

II. アフリカは世界第2の広さを持つ大陸であるが、その大部分はイギリス・フランス・ポルトガル・スペイン・イタリア・ベルギーなどの植民地と信託統治地であった。第2次世界大戦後、東南アジアの原住民が、白人勢力を開放して続々と独立したのに刺激され、アフリカの黒人も民族の自覚がたかまり、各地に独立運動が起こってきた。こうして植民大陸といわれたアフリカにも、1960年を頂点として新しい多くの国が誕生し、アフリカの地図は大きくぬりかえられた。アフリカに關する次の各問に答えよ。

問1. 第2次世界大戦以前からの独立国をあげよ。(2カ国でよい)

問2. 現在のアフリカにおける独立国の数を記せ。

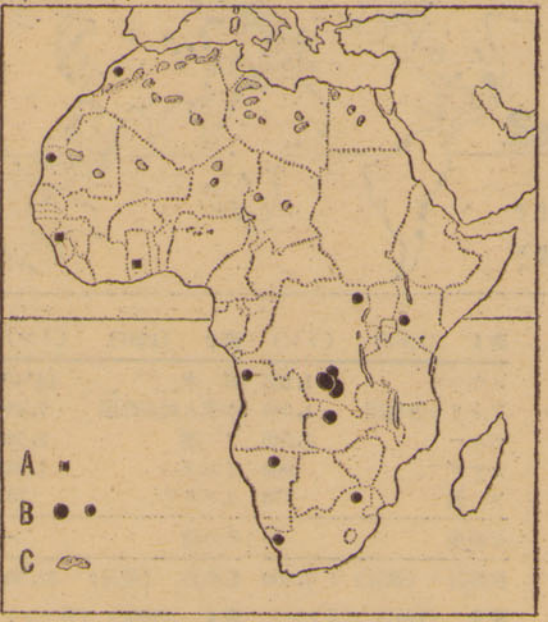
問3. 現在、アフリカにおいて、いざんとして広大な植民地を領有している国はどこか、また、その地域名を2つあげよ。

問4. 次の図には、アフリカの主要な鉱産物(2種)と農産物(1種)の分布を示してある。A・B・Cはそれぞれ何を示しているか、下記の語群から選んで答えよ。

[語群] ポークサイト 銀 白金 銅 ダイヤモンド ブドウ ナツメヤシ カカオ 棉花

問5. 次の1~4の文は、アフリカのある国々について述べたものである。これをよく読んでそれぞれの国名と首都名を判定して答えよ。また、これらの国が独立する前、それぞれの地域を領有していた国の名を記せ。

- 1. この国はアフリカの諸国のうち最大の領土を有するが、耕地および牧地はわずかである。しかし、一部の地方では近代的な灌漑による棉花栽培が行なわれており、この国の輸出品の約55%を占めている。そのほかの輸出品としては、この国が世界総生産量の約80%を占めているアラビアゴムがある。
- 2. この国はアフリカ諸国のうち最大の人口を有し、国土も広く、自然・住民ともに変化に富んでいる。カカオ・パーム油・落花生・棉花・油ヤシなどを産し、それぞれ輸出されている。また、鉱産資源としては、スズの生産額が多く世界第7位(1962年)である。この国の首都は港市で、この地方における商工業の中心である。
- 3. この国の国土は、その大部分にわたって熱帯雨林が繁茂するため、林業が発達し、この国の輸出品の約60%が林産物で占められている。しかし、地下資源も豊富であり、石油・ウランなどを産し、欧米資本により開発されている。また、ランパレネは「アフリカの聖者」故シュバイツァー博士の病院がある。
- 4. この国の国土は、南部を除き熱帯的な気候であるため、住民(大部分はマレー系)の多くは高原地帯に集まっており、首都も海拔約1500mの高地にあり、就業人口の約90%が農民であり、米・コーヒー・バナナ(世界一の輸出品)・丁字などの農産物を輸出している。



III. 人間の地域における活動、自然に対する働きかけによって、地域は大きく変貌する。では次にあげる諸活動によって、地域のいかなる変貌が引き起こされたか、下記語群中よりその最も適当なものを1つだけえらび、頭書の記号で答えよ。

- 1. 明治10年における京都・神戸間の鉄道開通。
 - 2. 高崎線の開通。
 - 3. 山陽線の開通。
 - 4. シベリア鉄道の開通。
 - 5. 中央アジアにおける新灌漑工事。
 - 6. スエズ運河の開さく。
 - 7. T. V. Aの開発。
 - 8. 新田開発。
 - 9. 稲の品種改良。
 - 10. 三門峽ダムの建設。
- (語群)

- (い) 天井川による洪水の被害から免れることができるようになった。(ろ) その定価な電力によってアルミニウム工業を起し、化学肥料をつくり、農村に肥料を供給し、さらに農産物の加工や家庭電化が行なわれた。(は) 繁栄した河岸場はことごとくすたれてしまった。(に) 東京と青森間の距離が著しく短縮された。(ひ) 沿線に多くの温泉都市、観光都市が発生した。(へ) 根古屋、寄居、垣内などの名をもつ集落が形成された。(と) ロンドン・ニューヨーク間の距離は半分になった。(ち) マルセイユ・ボンベイ間のコースは従来の4分の1になった。(り) マルセイユ・ボンベイ間のコースは従来の半分になった。(ぬ) 北海道の米作は著しく進展した。(る) 果樹栽培の伸長をみるようになった。(を) たちまちにして棉花の栽培地域に化した。(わ) 金や石炭、木材などの自然物が重要な工業資源として役立つようになった。(か) 瀬川の津には往昔の繁栄は全くみられない。(よ) 瀬戸内海の水運は全くすたれてしまった。(た) 淀の町の米作りも今は見る影もなくなった。(れ) 上流に著しい洪水をひき起こす原因となった。(そ) 籠、開、傍、幸田などの名をもつ集落がつくられた。(つ) 九州地方における米作は著しく進展した。(け) 以前から居住していた沿線の原住民たちはすべて追いはられた。

文学部 I

I. 次に記す文章を読み、アンダーラインをほどこした部分および下記の質問(AおよびB)に答えよ。

世界の人口の移動をみると、移住は一般に人口過剰で経済的に豊かでない地方からが多いが、また経済的・政治的動揺から起ることもある。これに対し移入は良好な居住地や経済発展の可能性の大きな地方を目的としている。いずれにしても世界の人口移動はつねに地理的条件によって指示されている。近世におけるいわゆる「地球のヨーロッパ化」の現象も永年にわたるこうした移動の結果であった。

質問(A) (1) 近世のヨーロッパでこの条件に相当した地方を二つあげよ。

- (2) 20世紀のヨーロッパでこの条件に相当した事件を二つあげよ。
- (3) この意味を具体的に説明せよ。

質問(B)

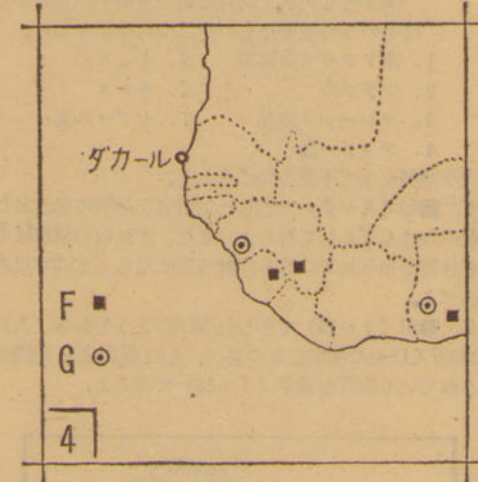
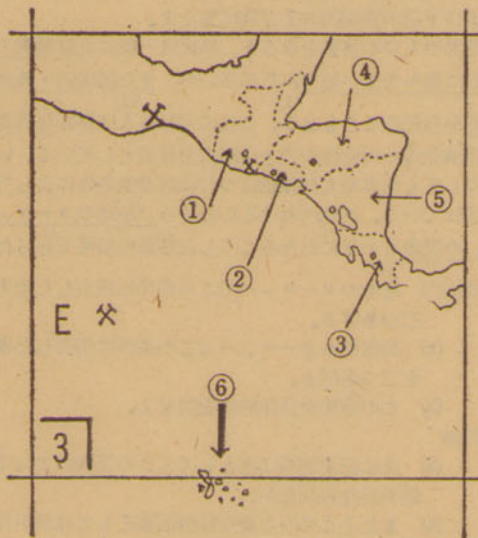
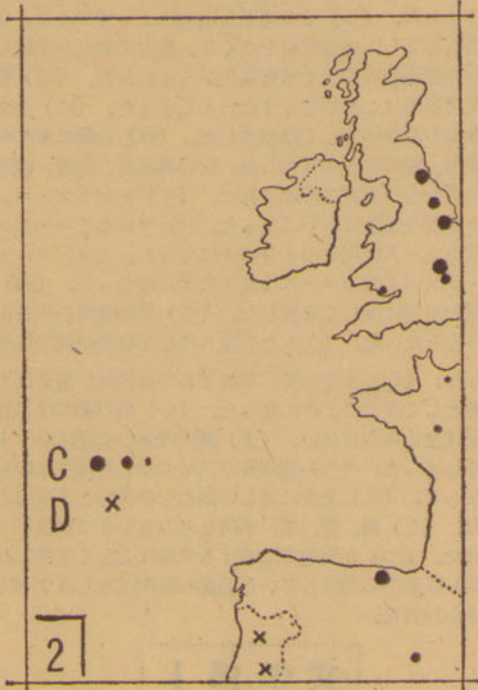
- (a) 次に記す地域は主としてどの民族によって移住が行なわれたか。
 - (b) またそこでの主要な経済活動としては何が行なわれたか。
 - (a)(b)とも民族や経済活動の種類が多数あるときはそのうち主要なものを二つだけ記すこと。
- 1. 南アフリカ共和国 5. キューバ
 - 2. ブラジル 6. カナダ
 - 3. マレーシア連邦 7. キプロス島
 - 4. フィジー島

II. 次の地図をみて下記の間へ答えよ。

問1. 黒印(A~F)で示した都市名を地図に示された位置からはんだんして答えよ。また、これらの都市はそれぞれ何で知られているか、解答例にならって30字以内で述べよ。

問2. 黒印(1~15)で示した都市のうちから、人口が200万人以上の都市を3つ選び、その都市名と地図に示されている位置を番号(1~15)で答えよ。





E. 次の地図は、地球表面の一部の地域をあらわしたものである。それぞれの地図について下記の間に答えよ。

問1 1~4図において、A~Gの記号で示した地方から産出する鉱産物は何か。下記の語群から選び、頭書の記号で答えよ。(ただし、同一の語句は2回使用できない)
 [語群] (ア) ボーキサイト (イ) 鉄 (ウ) 石油 (エ) 白金 (オ) すず (カ) ダイヤモンド (キ) 銀 (ク) りん鉱 (ケ) タングステン (コ) 石炭

問2 3図において、①~③の番号で示されている国の名とその首都名を記せ、また、⑥の番号で示されている島の名を記せ。

問3 1・2図に示されている地域の気候区を、下記の語群の中からそれぞれの図について2つずつ選び、頭書の記号をもって答えよ。

- [語群] A. ステップ気候 B. 温帯冬雨気候
 C. サバナ気候 D. 西岸海洋性気候
 E. 砂漠気候 F. 亜寒帯多雨気候
 G. 温帯多雨気候 H. 熱帯雨林気候

問4 1~4図は、いずれもある緯線(0°, 20°, 40°, 60°, 80°)および経線(0°, 20°, 40°, 60°, 80°, …… 180°)によって、図の上下・左右が区切られている。緯線および経線を示した解答用紙の図に、1~4図の位置を解答例にならって記入せよ。

問5 次に掲げた統計表のa~jの都道府県名を記し、かつ下記の間に答えよ。

都道府県	1965人口(千人)	1960-1965人口増加率△は減(%)	1963農業総産出額(億円)	1965水稲収穫高(千t)	都道府県事業所数	1963工業出荷額(億円)	1963県民1人あたり平均所得★印は会計年度(円)
a	4,431	28.7	425	44.1	a	11,987	273,400
b	3,015	24.0	845	256.8	b	17,093	191,812
c	4,799	14.1	762	273.7	c	48,775	236,631
d	5,172	2.6	1,738	768.0	d	12,816	171,600
e	2,702	17.2	1,001	427.7	e	8,092	★184,112
f	1,854	△5.6	700	223.9	f	6,713	111,174
g	2,281	4.4	517	257.0	g	15,140	166,911
h	822	△7.6	258	180.4	h	3,320	★128,472
i	3,965	△1.0	626	415.1	i	15,101	181,937
j	2,399	△1.8	995	851.6	j	16,180	163,642
全国	98,282	5.2	24,371	12,181.0	全国	563,327	★184,671 190,048

(注) bは大都市に隣接して人口増加率では全国第2位、cは事業所数では全国第2位、eは大都市への供給地域として農業総産出額で全国第3位、fは県民1人あたり平均所得では全国最低位、gは中国地方における唯一の人口増加県、hは歴史的開発では古い地方であるが、人口増加率では全国最低位である。なおa、c、iは四大工業地帯に属する県である。

問1 hは人口増加率では全国最低位の県であるが、その理由を問う。

問2 dは農業総産出額では全国第1位であるが、その農業の特質につき簡単に記せ。

法学部

I. 次の地図および統計表について下記の間に答えよ。

- 図1・2には、4種の農・鉱産物について、その分布が示してある。
- 表1~3には、ある農・工業生産物について、その主要生産国の順位を示してある。
- 表4~6には、ある農・牧業生産物の主要輸出国を示してある。

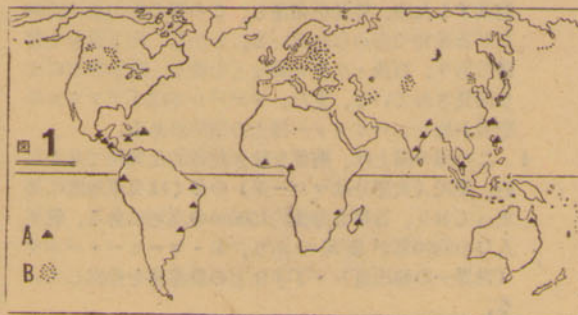


表1 (1961) (トン) 表2 (1991) (トン)

メキシコ	1,255	日本	18,679
アメリカ合衆国	1,086	中華人民共和国	7,680
ペルー	1,045	ソ連	2,385
カナダ	969	インド	1,243
ソ連	778	イタリア	761
その他	—	その他	—
世界計(推計)	7,800	世界計(推計)	32,560

表3 (1961) (千トン) 表4 (1961) (万トン)

マレーシア	56.9	オーストラリア	42.5
中華人民共和国	24.4	ニュージーランド	19.2
ボリビア	21.0	アルゼンチン	9.1
ソ連	20.3	南アフリカ	6.6
インドネシア	18.8	その他	—
その他	—	世界計(推計)	102.0
世界計(推計)	185.0		

表5 (1961) (万トン) 表6 (1961) (万トン)

アメリカ合衆国	363	インド	20.7
中華人民共和国	32	セイロン	19.3
カナダ	8	中華人民共和国	3.6
ブラジル	7	インドネシア	3.2
その他	—	その他	—
世界計(推計)	416	世界計(推計)	58.0

問2 上記の語群に示した農・牧・鉱・工業生産物は、大部分わが国の貿易品でもある。次の短文にあてはまる品名(産物名)を上記の語群の中から選び記号(A~J)で答えよ。ただし、問1の解答に使用した語句は再び使用しないこと。

- わが国はその需要のすべてを輸入に依存しており、1962年には約68万トンをニューカレドニアから輸入した。
- この資源の主産地は、アメリカ合衆国・ソ連・モロッコおよびオセアニアの島である。わが国はその需要のすべてを輸入に依存しており、その大部分は化学肥料の生産に用いられている。
- わが国は、リベリア・ソ連・ギリシア・イギリスなどに輸出し、1963年にはその貿易額が1,000億円以上に達した。
- わが国は、アメリカ合衆国・メキシコ・エルサルバドル・パキスタンなどから、需要量のすべてを輸入している。
- わが国でも生産するが、需要に応じきれず、海外依存度の大きい商品である。世界の主要生産国はイタリア・スペイン・アメリカ合衆国である。

II. 以下は世界の重要な内陸水路についての記述である。これを読んでその名称を判定するとともに、アンダーラインをほどこした部分の質問に答えよ。

- 大きな湖水から流れ出るこの川は国の心臓部をつらぬき、流域には多くの都市が発達している。ただ急流をなすところがあるので久しく交通上の妨げをなしてきたが、近年水路は大いに改修され、たくさんのダムや水門によって大洋汽路の船もそのまま奥地の湖木地方へ入るようになり、いっそう交通上の価値を増大した。
- 大陸有数の大河でありながら、河口が内陸の海にあるため、世界の公海と結びつかず、長らく利用の妨げとなっていた。しかし西隣りを流れる川と結びつける運河が開かれてから沿岸の経済発展には拍車がかげられることになった。この運河は二つの川の間にある丘陵をこえるため、いくつかの水門をもっている。
- この運河は近年のこの地方の新しい国際状況の変化によって1964年につくられた。鉄鉱石の産地から延びてコブレンツで大河に連結し、附近の炭田と結びつけることができる。久しく仲の悪かった二つの国が新しく生れかわる象徴ともいわれている。
- この川は大陸の奥地から東流し、水量も豊かでこの国の地中海ともいわれるほど、交通的価値が高い。河口から950kmへだたる内陸の都市まで10,000t級の汽船がさかのぼれるほどである。近世に沿岸の多くの鉄山が開かれたのもまたこの水運を利用してであった。
- この川は長さにおいて世界最大である。本流は南の方向に流れるが、おもな支流は東西の方向にひろがって内各地を結びつける役目を果している。開拓の初期には特有の外輪船が人や荷物を運んだが、他の各種の交通路が発達した現在でも、なおこの国の内陸貨物輸送に果たす役割は極めて大きい。下流は世界的なブランチエーション地帯をつらぬき、河口にはかつてフランス人の建設した都市がある。

(質問)

- この湖水の名を記せ。
- この都市のうち、おもなもの二つをあげよ。
- このダムのうち最も有名なもの名を記せ。
- この内陸の海の名を記せ。
- この運河の起点となっている都市の名を問う。
- この変化によってつくられた国際的組織の名を記せ。
- この鉄鉱石の産地の名を問う。
- この大河の名を記せ。
- この炭田の名を記せ。
- この二つの国の名を記せ。

- エ. 建長寺 テ. 水田耕作 ア. 貝塚
- サ. 漢書 キ. 平重盛 ニ. 奴国
- メ. 陽明学

文学部 I

I. つぎのA群の文章はB群の書物または雑誌のどれにあたるか、それぞれ一つだけイ、ロ、ハの記号で解答欄に記せ。ただし、B群にはA群に無関係のものもある。

A 群

1. 文明開化期に政治・思想・社会にわたって評論を行ない、啓蒙運動を鼓吹したが、政府の言論圧迫策でみずから廃刊した。
2. 女流文学者たちの出した雑誌で、婦人解放運動に力を入れ、男女平等と権利の獲得を主張した。
3. 雄略天皇から饒暁天皇の時代までの説話集で、ほとんどが因果応報の理を中心にした仏教説話である。
4. 史記の体裁にならって家ごとに朱子学的な思想をもって叙述するが、その史論は正確というより熱情的で尊王思想に影響をあたえた。
5. 地獄と対比して極楽の壮麗さを描写して、念仏の利益と往生の諸行を説いた書で中国にも伝えられた。
6. 国家興隆の気運の中にあつて、ロマン主義文学の起る母胎となり、進歩的で清新の氣に満ちていた。
7. 日本古今の説話が30項目に分けて集められているが、当代の武士・民衆の生活・風俗の特色をよく示し、教訓的な面もある。
8. 将軍に進講した時の稿案、武家政治の興亡を中心に論じ、歴史を発展段階によって理解しようとした。
9. 当時の欧化主義が貴族・官僚のものであるとして民主主義・進歩主義をとり、また国粹思想を代表する「日本人」と対立した。
10. 諸種の行から念仏を取出して浄土宗の本旨を明らかにした。念仏によって身分男女を問わず極楽に往生できると説いた。
11. 政治小説に対抗するものとして、近代的な「科学文学」・写実主義の立場をとり、またわが国の伝統的趣味を鼓吹した。
12. 幕府の命によって作られ、封建秩序の基礎を歴史について確めんとしたもの。父子二代で完成したが編修態度は厳正である。
13. 印度・中国・日本の仏教説話が多く、日本の部は貴族・土豪・庶民の生活がよく出ている。各説話の初めの語からこの名がある。
14. 自然主義文学に反対し、理想主義・人道主義に立つ人々の同人雑誌であった。
15. その後長く芸能に志ざすものの必読書として読まれた。

B 群

- イ 本朝通鑑 ロ 今昔物語集 ハ 我楽多文庫
- ニ 選択本願念仏集 ホ 明星 ヘ 国民の友 ト 読史余論
- チ 往生要集 リ 三経義疏 ニ 文学界
- ル 三代実録 ヲ 古今著聞集 ヲ 白樺 カ 花伝書
- コ 日本開化小史 タ 明六雑誌 レ 日本外史
- ソ 元亨釈書 ツ 日本書紀 ネ 青鞋
- ナ 平民新聞

II. つぎの1から10までの文を読み、下の設問に答えよ。歴史的名辭はすべて漢字で記すこと。

1. この一門にあらざらむ人は皆人非人たるべし。
2. 此世をば我世とぞ思ふ望月のかけたることもなしと思へば。
3. 善人のおもて往生をとぐ、いはんや悪人をや。
4. 江戸の日本橋より唐・オランダまで境なしの水路なり。然るをここに不備して長崎のみ備るは何ぞや。
5. さてこの式目をつくられ候ことは、ただ道理のおすところを記され候者也。
6. 今の例は昔の新儀なり。朕が新儀は未来の先例たるべし。
7. およそ例という文字をば、向後は時という小文字にかへて御心えあるべし。
8. 朕の意のごとくならざるもの、すごろくの賽、鴨河の水、山法師。
9. ここに菩薩の大願を發して廣告那仏の金銅像一軀を造り奉る。
10. 風まじり雨ふる夜の雨まじり、雪ふる夜はすべもなく、さむくしあれば……、父母は枕のかたに妻子どもは足の方にかくみいて、うれいさまよ……。

〔設問〕 1. 上記の言葉は誰が言い、または令した言葉か、おのおのと関係する人名を記せ。

2. 上記の1~10までの、おのおのにもっとも関係の深い事柄一つを下記から選び、その記号を記せ。

- イ 執権政治 ロ 租・庸・調 ハ 武家諸法度
- ニ 海防論 ホ 鎖国 ヘ 太子新政
- ト 下剋上 チ 国分寺 リ 守護大名全盛
- ヌ 平氏全盛 ル 荘園の衰退 ヲ 享保改革
- ワ 摂関政治全盛 カ 院政 コ 浄土思想
- タ 尊王攘夷 レ 雑訴決断所 ソ 記録荘園券契所

III. つぎの五つの内閣と関係のもっとも深い事柄をA群・B群から一つずつ選んでその記号を記せ。ただしA群では組

合せの正しくないもの、B群では文意の正しくないものは、はぶかなくてはならない。

1. 大隈重信内閣 2. 加藤高明内閣 3. 桂太郎内閣
4. 浜口雄幸内閣 5. 原敬内閣

A 群

- イ 大戦参加・21か条要求 ロ シベリア出兵・石井ランシング協定
- ハ 憲法公布・国会開設 ニ 第二次護憲運動・金解禁
- ホ 金解禁・協調外交 ヘ 日清戦争・教育勅語
- ト 世界大恐慌・米騒動 チ 米騒動・保安条例
- リ 2・26事件・防共協定 ヌ 日英同盟・日露戦争
- ル 米騒動後成立・平民宰相 ヲ ワシントン会議・大道事件
- ワ 治安維持法制定・普選 カ 日華事変・金融恐慌
- コ 隈板内閣・自由党

B 群

- イ 最初の本格的政党内閣で、平民出身の彼は労働者の保護・農村の救済政策などに力をそそいだ。
- ロ 5・15事件で倒れたこの内閣は、協調政策を基本とする外交政策を取ったが、軍部から排された。
- ハ この内閣の官僚的軍閥の性格と、彼の議会と世論無視の態度に対し憲政擁護・閥族打破の運動が起った。
- ニ 寺内内閣のあと生まれたこの内閣は、政友会を中心とする内閣であったが物価上昇・労働争議の激増などによって国民の信頼を失い、その後また官憲内閣が続いた。
- ホ 護憲三派といわれる野党の結束によって清浦内閣を結成したこともあるが、加藤を外相として組閣した。中国に対し露骨な侵略政策を取った。
- ヘ 板垣と結んで憲政党を中心とした内閣を結成したこともあるが加藤を外相として組閣した。中国に対し露骨な侵略政策を取った。
- ト 田中内閣のあと生まれた民政党を主とするこの内閣は、産業合理化政策を進めて資本家を保護する立場を取った。
- チ 薩長を中心とする藩閥内閣で、デモクラシーの抑圧、治安維持法の制定など反動的色彩が濃厚であった。
- リ 寺内内閣のあと生まれたこの内閣は革新クラブを中心とし、ことに金解禁や米騒動の処理にみられるように経済政策に重要な特徴をもっていた。

地理問題

経済学部

I. 次の地形図をよく読み、下記の問に答えよ(地図略)

問1. これら4枚の地形図のうち1:1尺が25,000分の1のものが1枚ふくまれている。その地形図を選びだし記号(A~D)で答えよ。また、それを選びだした理由を20字以内で述べよ。

問2. これら4枚の地形図があらわす地形の名をひとつずつ記せ。〔なお、B図については、東部(右半分)の地形についてかくこと。〕

問3. B・C・D図にあらわされている集落形態を何と云うか。

問4. これら4枚の図の中で、起伏量のもっとも大きいのはどれか。

問5. 次にあげた地形・地物などのうち、これら4枚の地形図にあらわされていないものを3つ選んで答えよ。

- 洪積台地 沖積地 火山 段丘
- ドリーネ 堆石 町村役場 果樹園
- 発電所 送電線 水準点 三角点

II. 次に記すA~Eはイギリス東南部のある標準的な農家を例としたいろいろな農村生活のデータである。これによく読んで下記の質問(1)および(2)に答えよ。

A. この農家の経営面積 40ha

牧草地	20ha
畑	17
果樹園	3

所有家畜、家禽類 乳牛46頭、ニワトリ1,000羽、その他若干のヤギと豚

B. 労働力 専従者 家族4人、常やとい労働者4人、このほか1年に臨時的労働者3人をやとう。

C. 所有トラクター 6台
D. 生産物売上高 年間 400万円。
E. 1年間のおもな労働のカレンダー

春	ヤギ、豚を育てる、牛を肥らせて売る。牧草地清掃、畑に施肥、えんばく、大麦、豆、小麦、早生種の根菜類の播種。乳牛を合飼から放牧にうつす。
初夏	キャベツ、カリフラワーの播種、牧草、豆の刈り取りと貯蔵。放牧の続行
晩夏	畑の除草。小麦、大麦、えんばくの収穫。おこりの根菜類の植えつけ。
秋	冬小麦、冬大麦の播種。根菜、キャベツ、りんごなどの収穫と山荷。家畜を合飼に移す。
冬	根菜類の収穫と出荷の続行。

質問 (1)

1. このような農業の形式を何とよぶか。
2. 栽培されるおもな根菜類の名を二つあげよ。
3. 根菜類の用途は何か。
4. この地方では、えんばくや大麦は何に使われるか。
5. 冷涼な気候と牧草と乳牛の品質との間に何か関係があるか。あればその理由をのべよ。
6. このような農業を成立させる上で、イギリスのどんな地形的条件が有利に作用したのか。

質問 (2) このような農家と米作を中心とした日本の農家との生活を比較して次の問に答えよ。

1. 日本の農家の平均経営面積はどのくらいか。
 2. Eの労働カレンダーをみて、仕事の配分の点で日本の農家のものとどんな点異なるか。
 3. ミルクのほかこの農家の現金収入の源となるものは何か。
 4. 労働力の点で日本の農家経営と最も異なる点は何か。
- III. 江戸時代から伝わっている工業を一般的に在来工業とよびならわしているが、現在、日用消費財の特産地といわれるものを分析すると、大なり小なり伝統・在来工業の変形したものか、その周辺地域に関連部門として起こったものが多い。このようなものを、現在の時点でまとめて特産品工業とよぶことができる。では、次にあげる地域はいかなる製品を生産する特産品工業地域として知られているか。その主要製品名を1つだけA欄に記入し、かつB欄にはそれぞれ、城下町起源のものには○印、農村起源のものには△印、その何れの起源でもないものには×印をつけよ。

1. 津軽 2. 郡内 3. 行田
4. 瀬戸 5. 燕 6. 小川町(埼玉県)
7. 米沢 8. 輪島 9. 久留米
10. 会津 11. 丹後 12. 三木
13. 秩父 14. 尾西 15. 高岡

社会学部

I. 次にあげる地名は日本および外国のおもな国立(国定)公園あるいは観光地であるが、これらの土地が有する観光資源の特色について下記の語群の中からそれぞれ二つずつ選び出し、番号をもって答えよ。

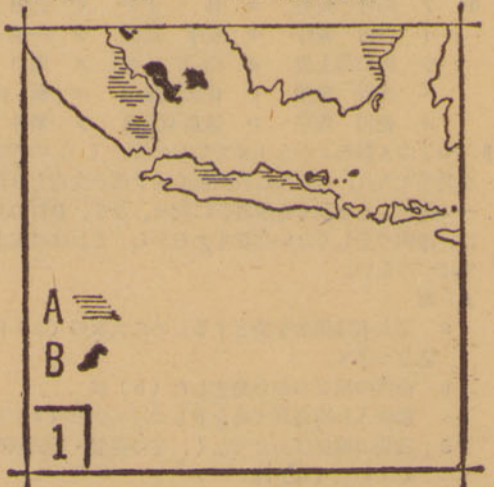
(例) 陸中海岸(4, 8)

地名

- A. 秋吉台 B. 伊勢・志摩
- C. 知床 D. 磐梯・朝日
- E. 阿寒 F. イエローストーン
- G. チロール H. ケニア
- I. パリ島 J. ベネチア

語群

1. 火山地形 13. 峡谷美
2. 地溝帯 14. 野生動物群
3. 間歇泉 15. 湖水
4. リアス式海岸 16. 準平原地形
5. 海岸段丘 17. 潟(ラグーン)地形
6. ドリーネ 18. サバツナ景観
7. 原生林 19. 氷河景観
8. 海蝕崖 20. 褶曲山地
9. カルスト地形 21. 白砂青松の海岸風景
10. 史跡 22. 熔岩台地
11. ケスタ地形 23. 大草原
12. 温泉 24. 特殊な習俗



10. 憲法研究のため洋行した。
例11. 大老になり、日米通商条約に調印した。
例12. 彼は北海道で生まれた。

B 群

- 1. 後に総理大臣となり、5・15事件で暗殺された。
2. 後に社会民主党結成に参加した。
3. 後に文部大臣となり、国家主義教育に努力した。
4. 後に越前藩主松平慶永をたすけて一橋慶喜の将軍継嗣擁立運動に奔走し、安政大獄で処刑された。
5. 後に条約改正ならびに欧米の制度・文化視察のため特命全権大使として洋行した。
6. 後に民権議員設立建白に参加した。
7. 年には第二次内閣を組織し、大政翼賛会を設立し、日独伊三国同盟を締結した。
8. 後にパリ講和会議に全権として派遣された。
9. 初代の内閣総理大臣となった。
10. 後に外相に就任、条約改正に従事した。

例11. 桜田門外で尊攘派に暗殺された。
例12. 徳川幕府を開いた。

Ⅶ. つぎのA群とB群の文章は、一つの文章の前半(A群)と後半(B群)をならべたものである。A群(1~10)のどれと、B群(a~j)のどれとが正しく組合わされるか。それぞれ記号をもって答えよ。また、空欄(い~ぬ)を埋めるに適當な人名・事項はなにか。人名・事項は漢字で記せ。

A 群

- 1. 支那や道鏡のように政治に関与する僧侶もあったが、
2. 恵信僧都は「い」をあらわし、
3. 智真は浄土宗から分れて「ろ」をひらき、
4. 旧仏教の中でも革新運動が起り、
5. 空海は世俗化した仏教界に新風を吹きこみ、
6. かれは越前の永平寺にこもり、公家にも武士にも接近せず。
7. 太子はみづから仏教の教理を研究し、
8. この時代に本願寺派が有力となった浄土真宗は、
9. 最澄は「は」をひらき、天台宗の独立をはかり、
10. かれは法華経の題目を唱えれば式仏できると説き、

B 群

- a. また、庶民教育のために「に」を開いた。
b. 現存最古といわれる「ほ」をあらわした。
c. 「へ」によつて、北陸などに勢力が拡大されていった。
d. 「と」は諸国をまわって社会事業につとめた。
e. 浄土信仰はいっそうひろまっていた。
f. 奈良の寺院とはげしい論争をおこなった。
g. 他の宗派を排撃しつつ、「ち」をひらいた。
h. 修業と弟子の養成につとめ、「り」をあらわした。
i. 諸国を遊行して念仏をすすめた。
j. なかでも桐尾の「ぬ」上人は有名である。

法学部

I. つぎの(A)のaからjにいたる各群について、それぞれの項目内の、い、ろ、はの事柄を年代の古いものの順に配列し、その記号をもって解答欄(A)に記入せよ。また、下線を引いた事項については、それに関連のある人名を(B)の人物群の中から選び、その記号を解答欄(B)に記入せよ。

(A)

- い 吾妻鏡 大鏡 増鏡
ろ 勘合船 朱印船 菱垣廻船
は 上知令① 田畑永代売買禁止令 分地制限令
d 検非違使 西面の武士 北面の武士②
e 廃仏毀釈 本地垂迹説 唯一神道③
f 下地中分 半 済 地頭請
g 日本外史 日本開化小史④ 大日本史
h 北野天神縁起繪巻 瓢箪図 永徳唐獅子図屏風
i 治安維持法 保安条例 治安警察法
j モリソン号⑤ リーフデ号 フェートン号

(例)い、ベトナム戦争、第二次大戦、は、島原の乱
(B)ア 高野 長英 カ 林 子平 サ 吉田 兼俱
イ 吉田 兼好 キ 松平 定信 シ 一条 兼良
ウ 後白河上皇 ク 白河上皇 ス 田口 卯吉
エ 水野 忠邦 ケ 佐久間象山 セ 頼 山 陽
オ 徳川 吉宗 コ 後鳥羽上皇 ソ 新井 白石

Ⅱ. つぎのA群のaからjまでのおのおの()の内に語句を漢字で入れ、さらにこれに続く後半部の文章をB群から一つ選び、その記号を解答欄に記せ。なお、B群のなかには、説明の正しくない文章もあるから、これははぶかなくてはならない。

A 群

- a 諸大名は蔵米を換金するために大坂の(a)に米を送りつけて
b 前代の末ごろから発生した(b)は
c 御家人らに高利で金を貸しつけていた(c)は
d 貨物の輸送ばかりでなく、その保管・委託販売などもしていた(d)は

- e 幕府や藩に(e)を納めるかわりにその特権を保護されていた
f 唐制にならって設けられた都の(f)の市では
g (g)とよばれる高利貸は、しばしば一院の攻撃目標となったが
h 江戸の(h)たちは下級武士たちと関係が深く
i この時代の貨幣は、おもに(i)から輸入されたが
j 鎌倉時代ごろから(j)・替銭・替米などによれば

B 群

- イ 徳政令によって被害をうけ、金を貸さなくなった結果、彼らの窮乏は深刻化した。
ロ 寺社・貴族などに座役を収めるかわりに販売の独占権などを保証された。
ハ 和銅開鑄による取引も行なわれていたという。
ニ 中でも永楽銭は標準貨幣として広く用いられた。
ホ 徳政令によって返金の必要がなくなり、御家人は富裕化した。
ヘ 貨幣を積んで位を受けるということがあった。
ト 封禄米を担保にして金融を行ない巨利を得ていた。
チ 彼らは幕府に役銭を納め、これが幕府の重要な財源ともなっている。
リ その手形を割符とよんで、割符による金銭の決済が行なわれた。
ヌ 株仲間商人たちは、田沼時代に大きく発展し、天保改革のとき、一時解散したこともあった。
ル 株仲間商人たちは秀吉からその特権を与えられて成長した者が多い。
ヲ 売却を委託していたが、やがて彼らから金を借りて財政を支持しなければならなくなった。
ワ 河海の湊に多く存在し、荘園年貢の積出しなどから発展したものである。
カ 庶民たちは頼母子と称する金融に参加し、不時に備えていた。

Ⅲ. つぎの1から10までの事柄に関係の深いものをA群・B群から一つずつ選んで、その記号を、解答欄に記せ。

- 1. 官営工場 6. 松方財政
2. 第一次大戦 7. 太政官時代
3. 本格的政党内閣 8. 自由民権運動高揚期
4. 独占資本の形成確立 9. 不幸土族の反政府運動
5. 鹿鳴館時代 10. 断続的ではあるが政党内閣の時期

A 群

- ア 明治元年ごろから明治13年まで
イ 明治14年ごろから明治19年ごろまで
ウ 明治16年ごろから明治20年ごろまで
エ 明治元年から明治18年まで
オ 大正3年から大正7年まで
カ 大正8年ごろから昭和6年ごろまで
キ 大正7年から昭和7年まで
ク 大正7年から大正10年まで
ケ 明治11年ごろから明治15年ごろまで
コ 明治2年ごろから明治10年まで

B 群

- a. 成金の統出 g. デフレ政策
b. 藩閥政府 h. 条約改正運動
c. 国会期成同盟の活動 i. 政友会全盛
d. 社会主義運動の激化 j. 富岡製糸工場設立
e. デモクラシー・護憲運動 k. 徴兵令制定
f. 軍部・右翼の全盛 l. 民政党全盛

文学部Ⅱ

I. つぎの1から10までのおのおの文の()内から、正しいもの一つを選び、その記号を解答欄に順にしたがって記せ。

- 1. 廃仏毀釈運動は、山崎闇斎、(イ、復古神道)に多くの影響を及ぼし、(ロ、平田篤胤)の(ハ、重加神道)であるを与えたのは、(ニ、明六社)の(ヘ、洋学)である。
2. 洋学の先、(イ、新井白石)の(イ、西洋紀聞)を、(ロ、大槻玄沢)の(イ、西洋事情)である。
3. (イ、間宮林蔵)は樺太が島で、(イ、北沢夷図説)あることを発見し、(ロ、大日本沿海輿地全図)を著わした。
4. 幕府は、(イ、フランス)と結び、(イ、ロッシュ)と連絡を密にしていた。
5. 女真族の(イ、元)が突然に(イ、播磨盛期)に襲撃したが、(ロ、海防)に(ロ、延喜・天曆期)に襲撃された。
6. 1639年に、(イ、ポルトガル)船の渡来を(イ、平戸)から、(ロ、中国)に(イ、博多)から、(ハ、イギリス)を(ニ、オランダ)に(ニ、江戸)に移した。
7. 江戸時代、(イ、中国)の(イ、ポルトガル)産の糸を輸入したさい、(イ、京・大阪・長崎・堺・江戸)の(イ、五か所)の商人たちが、(ロ、長崎・平戸・山口・堺・京)のうち一括購入した。
8. 戦争の後、(イ、ドイツ・フランス)とともに、(ロ、ロシア)は、(イ、イギリス・ドイツ)ととも

イ、満州州にある遼東半島の遼陽府を報告してきた。
9. 主力艦の保有量を協定した(イ、ロンドン会議)、(ロ、ワシントン会議)、(ハ、ヴェルサイユ会議)に日本から、(イ、加藤友三郎)、(ロ、斎藤実)、(ハ、若槻礼次郎)が参加した。

10. (イ、天竺様)とよばれる様式は(イ、宋)からわたり、(ロ、唐様)とよばれる様式は(イ、明)からわたり、(ハ、和様)は(イ、唐)が国にもたらしたものである。
Ⅱ. 下記のAからHまでの文章を読み、設問に答えよ、ただし歴史的名辞は漢字をもって、すべて解答欄に答えよ。
A. 歴代将軍の襲職を祝うための朝鮮使節にたいしてわが国では巨費をついやして歓迎したが、待遇が丁重に失れていると判断してこれを大いに改めた。
B. 積極的に半島への進出を開始し、わが国は百濟・新羅を従えて高句麗の軍としばしば交戦した。
C. 百濟救援に向つたわが水軍は、唐と新羅の連合軍に大敗し半島から兵を撤した。天皇は唐・新羅の来襲を恐れて筑紫に水城を築くなど、防備を固めた。
D. 日本の軍艦が砲台に接近して、砲撃を受けるという事件を起した。この事件を機会に相手国に不利な条約を押しつけることに成功した。
E. 南北に分裂した朝鮮は、1950年に国際的対立を背景として戦争を始めるにいたつた。これは対日講和条約に大きな影響を与えた。
F. 1392年に高麗を亡ぼして朝鮮を建国した彼は、倭寇を鎮圧するため、その本拠と考えた所を襲撃したが、鎮圧の効果はあがらなかった。
G. 初代韓国統監が暗殺されるという事件をきっかけとして、ついに日韓併合条約を結んで韓国を植民地とした。
H. 三浦と他の一か所に、接待所兼貿易場のごときものを設置し、朝鮮はこの四か所以外の港での取引を禁じた。

【設問】1. Aの文章は何時代の誰が行なつた政策であるか。
2. Bの文章に出ている史実は何に記され、その事柄の勃発は何世紀のことか。
3. Cの文章中の天皇の名前と、この戦いを何とよぶかを答えよ。
4. Dの文章中の事件名と条約名を記せ。
5. Eの文章中の影響とは、次の文章のどれを示すか、その記号をもって答えよ。
(イ)日本と交戦したさまざまな立場の国との講和を促進した。
(ロ)アメリカは日本を自己の陣営の一員として自立させようとして、それまで連合国の不一致のためにおかれていた対日講和を急いだ。
(ハ)ソ連を始めその他の諸国は調印に加わらなかった。
(ニ)朝鮮戦争によって二つの世界の対立が鋭くあらわれたために、対日講和条約の締結はかなりおくれることとなった。
6. Fの文章の彼とは誰か。また、この襲撃事件は歴史で何とよばれているかを答えよ。
7. Gの文章の暗殺された人は誰か。またその人物は何藩の出身か。
8. Gの文章の日韓併合条約の結ばれた年は、下記のどの事柄の年代にもっとも近いか、近いものを選び、その記号で答えよ。
(イ)八幡製鉄所開業
(ロ)第二次憲政擁護運動
(ハ)第一次大戦
(ニ)条約改正の完成(関税自主権確立)
(ハ)日英同盟成立
(ヘ)自由党の創立
9. Hの文章の他の一か所とはどこか。また設置したものは何とよばれているか。
10. 上記八つの文(A~H)に示された事柄のうち、もっとも古い事柄と三番目に古い事柄を選び、その記号を記せ。

Ⅲ. つぎのA群の1~10までにおのおのの所在地はどこか。解答欄には漢字でその府県名のみを記入せよ。また、B群(イ~メ)のなかから、A群の各項にもっとも関係のあることから二つを選び、その符号を解答欄に記入せよ。

- A 群
1. 大輪田泊 2. 彰考館 3. 関谷学校 4. 志賀島
5. 鳴滝塾 6. 岩 宿 7. 金沢文庫 8. 多賀城
9. 加波山 10. 登 呂
B 群
イ. 日宋貿易 ロ. 自由党 ハ. 徳川光圀
ニ. 洪積世 ホ. 源頼朝 ヘ. 古墳時代
ト. 称名寺 チ. シーボルト リ. 熊沢藩山
ス. 社会主義運動 ル. 親魏倭王 ワ. 北条時頼
ヲ. 高野長英 カ. 狩狐・漁撈 コ. 大日本史
タ. 日明貿易 レ. 坂上田村麻呂 ソ. 打製石器
ツ. 桓武天皇 ネ. 社会大衆党 ナ. 読史余論
チ. 中江藤樹 ヌ. 緒方洪庵 ウ. 北上実時
テ. 弥生式土器 ノ. 縄文式土器 オ. 後漢書
ク. 藤原秀衡 ヤ. 平清盛 マ. 自由民権運動
ケ. 林子平 フ. 池田光政 コ. 志筑忠雄

日本史問題

経済学部

I. つぎの文章(1)~(5)のおのおのが歴史的にみて文章になるように、文章の下にある(A)、(B)、(C)の語句群の中から一つを選び、その記号を解答欄に記せ。

(1) 江戸幕府は(A)、(B)の5品は、(C)を経由することを命じた。

- (A)
 1. 貿易の統制と関税の保護をはかるため。
 2. 貿易商と在方荷主の嘆願に応じて。
 3. 貿易の発展を希望する外国の圧力をうけて。
 4. 積極的に海外へ輸出をはかるため。
- (B)
 1. 雑穀・水油・茶・呉服・硫黄
 2. 米・茶・蚕卵紙・海産物・呉服
 3. 水油・ろう・呉服・生糸・雑穀
 4. 金・銀・刀剣・生糸・茶
- (C)
 1. 江戸の問屋
 2. 江戸の産物会所
 3. 江戸の札差
 4. 横浜の貿易商

(2) 室町時代(A)との貿易において(B)を輸出したが、これらの産物は(C)

- (A)
 1. 宋
 2. 朝鮮
 3. 元
 4. 明
- (B)
 1. 銅・硫黄・金・刀剣・工芸品など
 2. 胡椒・薬材・蘇木・丹木など
 3. 生糸・絹織物・砂糖・鹿皮など
 4. 砂糖・毛織物・生糸・鹿皮など
- (C)
 1. 勘合符をもった勘合船によって運ばれた。
 2. 朱印状を与えられたポルトガルの商船によって日本にもたらされた。
 3. 琉球の商船によって、南方諸国から日本にもたらされたものであった。
 4. おもに私貿易商人たちの手によって、オランダからもたらされたものであった。

(3) 室町幕府の中央機構は(A)がおかれ、(B)らが政務を把握し、地方には(C)などがおかれた。

- (A)
 1. 公文所・侍所・記録所
 2. 政所・問注所・侍所
 3. 思置方・雑断所・記録所
 4. 武者所・公文所・政所
- (B)
 1. 守護・地頭
 2. 三管領・四職
 3. 大老・老中
 4. 執権・評定衆
- (C)
 1. 国司・郡司
 2. 関東管領・九州探題
 3. 遠国奉行・京都所司代
 4. 郡代・代官

(4) (A)の後、軍備増強を意図して(B)を創設し、(C)

- (A)
 1. 日清戦争
 2. 日露戦争
 3. 第一次世界大戦
 4. 第二次世界大戦
- (B)
 1. 官営の八幡製鉄所
 2. 日中合弁(共同経営)の工場
 3. 国策会社として南満洲鉄道株式会社
 4. 食糧公社
- (C)
 1. 鉄鋼業だけでなく、日本重工業の基盤をきずいた。
 2. 満洲経営の態勢をととのえた。
 3. 日本紡績業の中国への進出をはかった。
 4. 国民生活の安定をはかった。

(5) 武家の出現を背景として生まれた(A)は、(B)で、(C)らが名作をのこした。

- (A)
 1. 南界
 2. 浮世絵
 3. 似絵
 4. 濃絵
- (B)
 1. 個性の特徴をよくあらわした絵
 2. 客観的な写生を重んじた水墨画
 3. 雄大な構図とけいりらんとした色彩をもつ絵
 4. 幽玄なおもむぎと閑寂をあらわす絵
- (C)
 1. 池大雅・与謝蕪村
 2. 藤原隆信
 3. 後藤祐果
 4. 藤原隆能

II. つぎの1~15の文章は、日本の農業と漁業に関する事柄である。これらの各事柄はいずれの時代に位置づけられるものであるか。適当と思われる時代一つを選び、その時代名のみを解答欄に記入せよ。

ただし、ここではつぎの時代名を用いなければならない。

無(先)土器・縄文・弥生・奈良・平安・鎌倉・室町・安土桃山・江戸・明治・大正・昭和

1. わが国ではじめて水田耕作が開始された。
2. 化学肥料の普及、耕うん機の登場などによって、農産物の収穫量は飛躍的に増大した。
3. 紡績業も発達する一方、農業では足踏脱穀機が使用されはじめた。
4. 穂摘具としての石包丁が発達した。
5. 備中織や千歯こきなどの新しい農具が出現した。
6. 畿内を中心とする地方に二毛作が普及していた。
7. 直播きにかわって、田植えがひろくおこなわれるようになった。
8. 耕作のさいに牛馬を使用することがひろまった。
9. 将軍の奨励もあって新田の開発がさかんにおこなわれた。
10. リンゴやミカンなどの果樹栽培がはじまった。
11. 商品作物などの栽培に九十九里浜の金肥が使用されるようになった。
12. 輸入品に圧倒されて、農家の綿作は急速に衰えた。
13. 網元が網子を雇って経営する規模の大きな網漁業が

発達しはじめた。

14. 骨角製の釣針やモリが発達し、またすでに漁網も存在していた。

15. 瀬戸内海では塩田が拡がり、紀伊などで捕鯨が活発におこなわれた。

例、鉄製の各種農具が普及し、大規模な灌漑・治水もおこなわれた。

III. A群は各種の法令または条約などの一節である。解答欄のAには、これらが通常呼ばれる名称を漢字で記し、それともっとも関係の深い人名または事柄をB群から一つ選び、解答欄Bに記号で記せ。

A群

1. 下田、箱根港の外、次にいう所の場所を左の期限より開くべし。
2. 大事は独り断むべからず、必ず衆と宜しく論ふべし。
3. 中央政府=政治、財政及軍事顧問トシテ有力ナル日本人ヲ備聘セシムルコト。
4. 初めて戸簿、計帳、班田収授の法を造れよ。
5. 自今以後、がれうたの渡海の儀、これを停止せられ畢んぬ。(がれうたとはポルトガル船をさす)
6. 永仁五年評して云く、……債券売買地、本主に返さるべし、凡下の買地は年記によらず。
7. 黒船着岸の時、定め置く年寄共、糸の値いさざる以前に諸商人長崎へ入るべからず候。
8. 天下ノ権力總テコレヲ太政官ニ帰ス、則チ政令二途ニ出ルノ患無カラシム。
9. セイセンノギ、京銭、ウチヒラメヲノゾク其外ノトウ銭、エイラク、コウブ、セントク、ワレ銭以下トリ合テ百文ニ三十二銭、向後ニ於テトリヲタスヘキ事。
10. 天子諸芸能の事、第一は御学問也。

例、万機公論ニ決スベシ。

B群

- イ、上知令
- ロ、三権分立
- ハ、永銭
- ニ、宝暦・明和事件
- ホ、ハリス
- ヘ、冠位制定
- ト、石井・ランシング協定
- チ、ラックスマン
- リ、フェートン号事件
- ス、弘仁格式
- ル、紫衣事件
- ヲ、地券
- ワ、レオン・ロッシュ
- カ、庚午年籍
- コ、甲比丹
- ク、異国警固番役
- ケ、五か所商人
- コ、壺社の獄
- ク、ワシントン条約
- ネ、ウィリアム・アダムス
- 例、ナ由利公正

社会学部

I. A欄にあげた歴史上の事件の主要な原因と思われるものをB欄にあげた。このB欄からもっとも正しいと思われるものを一つ選び、解答欄にその記号のみを記入せよ。C欄には、A欄の事件の結果おきた主な事象を5項あげたが、同じくこのうちから、もっとも正しいと思われるものを一つ選び、解答欄に記号のみを書き入れよ。また、D欄

A	B	C	D
1 保元・平治の乱	a. 源平の争乱 b. 皇室・貴族内部の争い c. 承平・天慶の乱の発展 d. 僧兵の反乱 e. 摂関政治の失敗	イ、院政始まる ロ、鎌倉幕府の成立 ハ、公文所・問注所の設置 ニ、武士の中央政界への進出 ホ、平氏の没落	1. 後三条天皇 2. 藤原純友 3. 源義朝 4. 源頼朝 5. 後白河法皇 6. 平将門 7. 源経基 8. 白河天皇 9. 平清盛 10. 藤原道長
2 嘉吉の乱	a. 土一揆の発展 b. 将軍の後嗣をめぐる争い c. 守護大名の反抗 d. 幕府財政の窮乏 e. 倭寇の影響	イ、戦国大名が生まれた ロ、幕府の権威衰える ハ、室町幕府生まれる ニ、勘合符用いられる ホ、段銭・棟別銭などを課す	1. 足利持氏 2. 大内義弘 3. 吉田兼俱 4. 赤松満祐 5. 後小松天皇 6. 足利義満 7. 足利義教 8. 山名宗全 9. 結城氏朝 10. 細川勝元
3 壬申の乱	a. 皇位継承をめぐる対立 b. 蝦夷の反乱 c. 聖徳太子の死 d. 有力豪族の争い e. 朝鮮対策の失敗	イ、仏教が盛んになる ロ、健甕の制ができる ハ、大陸文化の影響が衰える ニ、天皇の権威が高まる ホ、律令政治の崩壊	1. 蘇我馬子 2. 中臣鎌足 3. 天武天皇 4. 中大兄皇子 5. 有間皇子 6. 藤原不比等 7. 阿倍比羅夫 8. 山背大兄王 9. 大友皇子 10. 皇極天皇
4 承久の乱	a. 武家政権の権力回復 b. 源氏の内紛 c. 公家政権の権力の回復 d. 平氏の勃興 e. 守護と地頭の内紛	イ、天皇権力の確立 ロ、京都所司代の設置 ハ、執権政治の確立 ニ、天皇親政 ホ、源氏の全盛	1. 後鳥羽上皇 2. 後白河上皇 3. 後醍醐天皇 4. 北条時宗 5. 徳川家光 6. 北条早雲 7. 足利義政 8. 足利義昭 9. 北条泰時 10. 後水尾天皇
5 島原の乱	a. 鎖国政策への反対 b. キリシタン弾圧にたいする抵抗 c. 日本船海外渡航禁止にたいする反撥 d. キリシタン信者と仏教信者の対立 e. 寺請制度にたいする抵抗	イ、日本人の海外発展がさかんとなった ロ、禁教と鎖国が促進された ハ、徳川幕府の威信が増大した ニ、ポルトガル人のみが貿易を許された ホ、百姓一揆がさかんとなった	1. 山田長政 2. 高山右近 3. 柳沢吉保 4. 松倉重政 5. 徳川家康 6. 前野良沢 7. 松平信綱 8. 松永尺五 9. 伊東満所 10. 支倉常長

のなかよりA欄の事件にもっとも関係の深い人物二人を選び、若い番号の順で解答欄に記せ。

II. つぎのA群に列記した人名は、二名一組で師弟の関係にある。またB群の書名は、その弟子の方が著わし、または編さんした書名である。A群中より師弟関係にある人物を選び、それぞれの編著書の番号の該当欄に、人名に付した記号で記入せよ。

- A群
- | | | |
|---------|----------|---------|
| あ. 荻生徂徠 | い. 熊沢了介 | う. 賀茂真淵 |
| え. 新井白石 | お. 志筑忠雄 | か. 高野長英 |
| き. 稲村三伯 | く. 中江藤樹 | け. 中井竹仙 |
| こ. 木下順庵 | さ. 藤原惺高 | し. 本木良永 |
| す. 太宰春台 | せ. 堀保己一 | そ. 伊藤東涯 |
| た. 大槻玄沢 | ち. 青木昆陽 | つ. 山片蟠桃 |
| て. 林 羅山 | と. シーボルト | |

(注) 昆陽は初め京都において儒を学ぶ。良永1735~94年。

- B群
- | | | |
|---------|----------|---------|
| 1. 本朝通鑑 | 2. 読史余論 | 3. 大学或問 |
| 4. 経済録 | 5. 戊戌夢物語 | 6. 群書類從 |
| 7. 曆象新書 | 8. ハルマ和解 | 9. 蕃書考 |
| 10. 夢の代 | | |

III. つぎの人物の生涯で、A群・B群の両群のおのおのの一つずつあてはまるものがあつたならば、その記号を解答欄に記せ。ただし、A群・B群のどちらか一方にしかあてはまらないものは答えてはいけない。なお、A・Bの両群にあてはまる説明文のあるのは10人である。

- | | | |
|-----------|-------------|-----------|
| 1. 森 有礼 | 2. 板垣退助 | 3. 橋本左内 |
| 4. 犬養 毅 | 5. 後藤象二郎 | 6. 原 敬 |
| 7. 岩倉具視 | 8. 西園寺公望 | 9. 大隈重信 |
| 10. 福沢諭吉 | 11. 尾崎行雄 | 12. 井上 馨 |
| 13. 伊藤博文 | 14. 山内豊信 | 15. 大村益次郎 |
| 16. 金子堅太郎 | 17. 片山 潜 | 18. 三条実美 |
| 19. 近衛文麿 | 20. 幸徳秋水(例) | 21. 井伊直弼 |

(例)22. 徳川家康

- A群
1. 彼は明六社の社員であった。
 2. 宮廷内の討幕派指導者として活躍した。
 3. 慶応義塾に学び、自由民権運動からさらに大正デモクラシーで活躍した。
 4. アメリカから帰国後、労働組合期成会を結成した。
 5. 緒方洪庵の適々齋塾に学んだ。
 6. 大政奉還に尽力した。
 7. 政友会総裁に就任し、その間二度内閣総理大臣となった。
 8. 第一次内閣を組織し、年に「国民政府を相手とせず」の声明を渡し、南京に親民政権をつくらせた。
 9. 明治14年政変で下野した。

のあまり、使節を送って、うやうやしくなんじの陳情書をたずさえさせた。……なんじの国民の一人を派遣して、わが天朝の信任を受け、中国となんじの国との修交をつかさどらしめんとすることは、なんじの請い願うところであるが、これはわが天朝の慣例に反するがゆえに、聞き入れがたい。……なんじの使節がしたしく目撃しうるごとく、朕は一切を所有している。朕はいかなる珍奇精巧なるものをも尊重せず、なんじの国の製品は、朕にとって無用である」

1. 当時の清朝は、外国貿易をただひとつの海港を通じてしか、許さなかった。それはどこか。
2. その海港で、独占的に外国貿易に従事する特権を与えられた中国商人のグループは、なんと呼ばれたか。
3. このような清朝の貿易体制を変えさせることに、マカートニーは成功しなかった。この貿易体制が改められたのは、のちのある歴史的事件の結果である。その事件とはなにか。
4. マカートニーは対中国使節に任命される以前に、東インド会社のマドラス知事の地位にあった。東インド会社をつうじての、イギリスのインド制覇が、競争相手のフランスをしりぞけて決定的となったのは、ある戦争の結果である。その戦争は、ヨーロッパ史上ではなんと呼ばれたか。
5. 東インド会社は中国貿易の独占権をイギリス政府から認められていたが、同会社がこの時代に中国から輸入した、もっとも代表的な商品はなにか。ひとつあげよ。
6. 乾隆帝が指摘しているように、イギリスから中国への輸出品に見るべきものはなかった。当時イギリスは中国貿易における輸出入の差額を、なにによって清算していたか。
7. マカートニーはこのあと、1796年、イギリスが前年に獲得した喜望峯 (Cape of Good Hope) の総督に就任している。喜望峯は、それまでどの国が領有していたか。
8. イギリスがその国から喜望峯を奪取したのは、その国が苦境に陥ったのに便乗してのことであった。その国を苦境に陥らせた直接の原因はなにか。
9. 乾隆帝が誇示している中華自尊の態度は、歴史上の典型的な自己中心主義といえよう。同じような態度は、たとえば古代ギリシア人にも認められる。ギリシア人は外国人をなんと呼んだか。そのギリシア語を片仮名書きで記せ。
10. 古代ユダヤ人の場合は、自己中心主義が民族宗教に結集されている。そこでは、ユダヤ人はみずからをなんとみなしていたか。

7. つぎの文を読んで、下記の間A. B. に答えよ。
宋代は北宋と南宋にわかれるが、その社会では唐末五代

1) のころから成長した新興の地主・富商が経済的実力をもってさかえ、その子弟は多くは官僚となって支配層を構成した。ここに彼らの手によって大土地所有がおこなわれる一方、農民は重税に苦しみ、土地を失って流亡するものが多数あらわれ、大土地所有のもとで農奴的2)

作人となった。しかし江南を中心に農業生産も進み、商業や手工業の発達にともない商業都市もおこり、3) 商工業者4)

の同業組合もつくられるなど、唐代には見られなかった経済発展を示した。また海外貿易の発展によって海港都市がさかえ、5) 地方都市もあらわれ、交換手段としては

紙幣が使用されるようになった。

6)

このような発展を反映して、文化の面でも新しい展開が見られた。儒学では、仏教や道教の理論をとりいれて宋学7) が形成され、それまで重んじられた五経に対して四書8)

9) 10) 研究の中心が移された。文学では、歐陽修、蘇軾 (東坡) らの文章家が続出したが、民間には戯曲や歌曲が流行し、また口語体小説もつくられたのである。

問A. 上の文章中、下線の部分 (1~10) にそれぞれ対応したつぎの1~10の設問に、漢字をもって答えよ。

1. 南宋の首都はどこか。
2. このような農民を当時なんと呼んだか。
3. 当時、陶磁器の製造で有名な都市はどこか。
4. 商人組合、手工業者組合をそれぞれなんと呼んだか。
5. 地方都市をなんと呼んだか。
6. 紙幣をなんと呼んだか。
7. 宋学の大成者はだれか。
8. 四書とはなにをいうか。
9. 戯曲をなんと呼んだか。
10. 歌曲をなんと呼んだか。

問B. 宋代の文化の特色を、40字以内で説明せよ。

文学部 II

I. アテネとスパルタとは、ギリシアの代表的なポリスで、両者はポリスとしての共通点をもちながら、またたがいに異なる点も少なくない。つぎの1~10の文を読み、アテネにあてはまるもの、あるいはスパルタにあてはまるものがあれば、それぞれ解答欄のA (アテネ)、あるいはS (スパルタ) の字をかこめ。両者ともにあてはまるものは両者をかこみ、いずれにもあてはまらないものは、そのままにすること。また文中の下線の部分 (イ~ニ) について、下記の間イ~ニに答えよ。

1. 打ちつづく戦争を通じて、重装兵となる市民の生活がしだいにびやかされ、市民団の内部の経済的不平等が進行し、ついには市民のあいだの政治的平等を維持することも困難になっていった。
2. ギリシア人の一派がペロポネソス (ペロポネソス) 半島の南部に来て、先住民を征服して建設したポリスである。
3. 市民の経済的平等をそこなうおそれのあることは、いっさい禁止されていた。すなわち市民は土地の譲渡や分割を禁じられ、また商工業にたずさわることも許されず、そのうえ鎖国の体制がとられていた。
4. 市民のもつ土地を耕すのは不自由な農民で、この農民イ)

は家族と共に世襲的に耕作に従事し、毎年その収穫物のほぼ半ばを貢納することを、国家的に義務づけられていた。

5. 政務官の命令をも拒否して平民をまもる権限をもつ護民官と、護民官を議長とする平民だけの民会が設けられた。
6. 借主になる心配のある人の名を陶片に書いて投票させ、投票が一定の数に達したばあいは、その人を追放するという制度がおこなわれた。
7. 前431年から前404年までにわたる戦争で敗れて、栄光ロ) を失なった。
8. 理想の国家を説いたある哲学者は、衆愚政治にあきたハ)

らず、現実のポリスのなかではこのポリスの組織に、彼の理想に近いものを見いだしていた。

9. ペルシアの来攻にそなえて、海軍を維持するために多くのポリスを同盟に参加させ、その同盟諸市の供出金ニ)

を、自国のために利用した。

10. ポリスの住民のうち、市民というのは自由人の成年男子に限られ、婦人は除かれていた。また自由人の成年男子であっても、市民と区別されて参政権を与えられないものがいた。

問イ. 下線イの不自由な農民はなんと呼ばれるか。

問ロ. a. 下線ロの戦争はなんと呼ばれるか。

b. またこの戦争の歴史を書いた当時の歴史家はだれか。

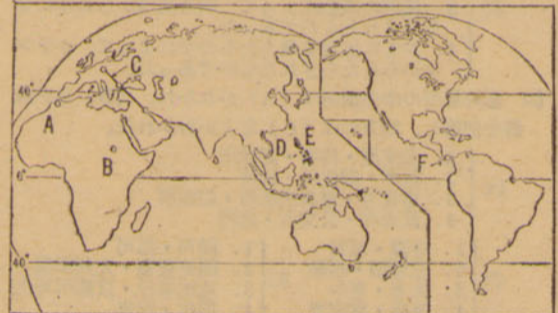
問ハ. 下線ハの哲学者はだれか。

問ニ. 下線ニの同盟はなんと呼ばれるか。

II. 19世紀後半より20世紀のはじめにかけて、列強は帝国主義的政策をとるにいたった。下図のA~Fの地域では、帝国主義的政策の行使や衝突があった。これらのうち、A. B. の地点、D. E. の地域については、その地図上の位置と解答欄に記入してある年代から判断して、いかにそれぞれの事件名を記し、ろ欄にその直接の結果を20字以内で記せ。またC. F. については、つぎの間1. 2. に答えよ。

問1. Cの線であらわされる政策は、a. どの国のなんという政策か。b. またこの政策はどの国のなんという政策と衝突したか。例をあげよ。

問2. Fでは世紀のはじめに、どんな変化が生じたか。またその変化がアメリカ合衆国にどんな影響を与えたか。あわせて40字以内で記せ。



III. つぎの文の1~15の空欄に、もっとも適当な語が入るように、番号にしたがって解答欄に記せ。ただし、1. 9. 13. は数字で、3. 8. 12. 14. 15. は漢字で、2. 4. 5. 6. 7. 10. 11. は片仮名でしるすこと。また12. 14. には、王朝名と皇帝名をしるすこと。

直接アジアに達する道を探っていたポルトガルは、(1)年、ヴァスコ・ダ・ガマのインド航路発見によって、その宿願を達した。その後ポルトガル人は、(2)に産する香料の貿易と、キリスト教の布教のために、アジアに活発な活動を展開した。このとき主として布教にあたったのは、16世紀にプロテスタントに対抗してカトリックの内部におこった蘭正運動、すなわち(3)の一環として、(4)によって組織されたイエズス会 (ジェズイット教団) の宣教師たちであった。彼らはポルトガルのアジアにおける中心地 (5) を根拠として、南洋、日本、中国などに布教した。

しかし中国には、古く7世紀唐代に、景教と呼ばれた(6)派のキリスト教が伝わり、また13世紀には、ローマ教皇から派遣された(7)が、元の都(8)に来て布教したこともあった。

(9)年にはじめて日本にキリスト教を伝えたフランシスコ・ザビエルは、中国伝道をはたさなかったが、明末・清初にイエズス会に属する(10)や(11)らが来て布教し、そのかたわらヨーロッパの学問を紹介した。

(12)はとくにイエズス会の宣教師を重用し、測量にあたらせて地図の作成をおこなった。

しかし中国においては、春秋時代の末、すなわち前(13)世紀ごろ孔子によって説かれた儒教が、前2世紀の後半に、(14)によって政治・道徳の基本として採用されて以来、社会の上下に浸透し、それにかんする儀式も一般におこなわれていた。イエズス会の宣教師は、それを認めたくなくて布教したが、あとから来た他の教派の宣教師がその布教方法に異議をとなえ、ローマ教皇に提訴したので、いわゆる(15)問題がひきおこされた。



レジャー産業のトップを行く マツダゴルフ

株式会社マツダゴルフは、ゴルフ用品の製作から販売まで、総合的に経営する成長会社です。自社製品をはじめ、一流舶来品のクラブ、ボール、シャツ、靴、練習用具など、マツダのゴルフ用品は、広くゴルフ愛好家から好評を得ています。

*営業時間AM.9.00~PM.8.00*日祭休業・駐車場完備



東京駅八重洲中央口より歩いて3分
株式会社 マツダゴルフ

東京都中央区日本橋通3-7三興ビル TEL (271) 6875-9
東京都中央区日本橋通3-7ニュー八重洲ビル TEL (271) 6875-9
東京都中央区日本橋通3-8 TEL (272) 3967

〈求人案内〉
○入社ご希望の方は、履歴書持参のうえいつでもご来社ください。
○長期アルバイトをご希望の方もお気軽にご相談ください。

学生割引券
このシールをご持参の方には、全商品とも特別割引をいたします。

問4. 綿花栽培の発達を促した国外の経済事情を、15字以内で記せ。

問5. 南北戦争の結果解放された黒人の状態についてのべた、つぎの6つの文章のうち、イ、ロ、ハ、のなかにひとつ、ニ、ホ、ヘ、のなかにひとつ、正しいものがある。それぞれの記号をもって、正しい文章を指摘せよ。

- イ. 黒人は、憲法上、他の合衆国市民と同等の権利を保障された。
ロ. 黒人は、憲法上、以前の奴隷身分よりは改善されたが、他の市民よりは低い地位にとどまった。
ハ. 黒人は、憲法上も、実際上も、以前の状態と変わりはない。
ニ. 憲法上の差別撤廃のため、現在まで憲法改正の運動をつづけている。
ホ. 憲法上の平等な権利の保障にもかかわらず、実際上加えられたさまざまな面での差別を撤廃するため、現在まで運動をつづけている。
ヘ. 憲法上、実際上、さまざまな面に加えられた差別を撤廃するため、現在まで運動をつづけている。

問6. 最初の大連横断鉄道が完成したのは何年か。つぎのなかから該当する年を選んで記せ。(1830 1848 1858 1861 1869 1881 1898)

問7. つぎの文を読んで、下記の間A、B、に答えよ。

1920年代に、第一次世界大戦から戦後にかけての混乱が一応おさまると、民主主義と国際協調の機運が高まった。1921年にはワシントン会議のさい、海軍軍備縮小会議が開かれ、会議参加国の主力艦保有率が決定され、1930年ロンドン会議では、補助艦の制限が協定された。このように軍備縮小会議が開かれる一方、四か国条約、九か国条約、ロカルノ条約、不戦条約などが各国間に結ばれ、国際平和の維持と利害関係の調停がくわだてられた。

問A. ワシントン海軍軍備縮小会議とロンドン会議について、

- 1. 両会議に関係したのはそれぞれ同じ5か国であるが、その国名を記せ。
2. a. ワシントン海軍軍備縮小会議開催時のアメリカ合衆国大統領、b. ロンドン会議開催時のイギリス首相は、それぞれ何党の党首であるか、政党名と人名を記せ。

問B. 四か国条約、九か国条約、ロカルノ条約、不戦条約について、

- 1. ロカルノ条約および不戦条約が締結されたのは、それぞれ何年か。
2. つぎの11項目(イ〜ル)のうち、8項目はこの4条約のいずれかに該当する。各条約について2項目を選び、その記号を記せ。
イ. この条約には、のちにソビエト連邦をはじめ49か国が参加し、第一次世界大戦後のもっとも重要な条約のひとつとなった。
ロ. この条約は、中国の主権尊重と門戸開放、機会均等、領土保全を約した。
ハ. この条約の結果、日英同盟は廃棄された。
ニ. これはドイツとソビエト連邦の代表が結んだ条約で、相互の賠償放棄などを決めた。
ホ. 日本はこの条約によって21か条の要求を獲得した山東の利権を中国に返還した。
ヘ. この条約は、フランス外相とアメリカ合衆国国務長官との提唱によって15か国のあいだでまず調印されたもので、国策の手段としての戦争の放棄などを約している。
ト. この条約に対する中国の国民的反抗は、ついに五・四運動に発展した。
チ. この条約は、イギリス・フランス・ベルギー・ド

イツ・イタリア5か国のあいだで、ラインラント地方の現状維持を相互に保障することを、ひとつの目的としている。

リ. 日本が満蒙や華中の利権、内政介入、沿岸独占など、中国に多くの要求を認めさせたものである。

ヌ. この条約は、太平洋の現状維持と関係国相互の安全保障を約した。

ル. この条約によって、ドイツは翌年国際連盟に加入した。

問8. つぎの文イ、ロ、ハ、は中国の儒教史の上にあられた学問の立場を、説明したものである。これらを読んで、下記の間A、B、C、に答えよ。

イ. 古典を精読し、またそれに関連する歴史や地理などもたんねんに研究し、確実な証拠によって、動かない判断を得ることにつとめた。

ロ. 禅宗などの刺激により、経典の字句の解釈にとどまらず、宇宙の構造や人間の本質をきわめようとした。

ハ. 知識と行為との合一を説き、心の本体としての良知を発揮すべきことをとらえた。

問A. それぞれの文によって説明されている学問の名称を記せ。

問B. それぞれの学問の発展した時代を、王朝名で記せ。

問C. つぎの文、ニ、ホ、ヘ、は、それぞれ上記イ、ロ、ハ、のどの学問にあてはまるか。記号で答えよ。

ニ. 政府によって儒教の経典の注釈が集成され、儒学が形式的になる傾向があったのに対し、ひとつの新風をおこしたが、やがてその実践尊重の学風も、低調におちいった。

ホ. 当時の政府が国力を背景にして思想統制をおこない、知識人は時事の論評を避けて、このような学風におもむいた。

ヘ. 儒学の正統となり、士大夫の倫理の学となった。ことに君主に対する忠義を強調して、皇帝権力の強化をささえる理論となった。

問D. つぎの文ト、チ、リ、は、中国史上の税制について説明したものである。これらを読んで、下記の間D、E、に答えよ。

ト. 土地・財産のたかに応じて、収穫期の春と秋の2回に徴集する制度

チ. 複雑な税目を統一して、地租と人頭税にまとめ、これらをいづれも銀でおさめさせる制度

リ. 人頭税を地租にくりいれて、土地所有者だけに課税することにした制度

問D. それぞれの文によって説明されているものの名称を記せ。

問E. それぞれの税制の採用された時代を、王朝名で記せ。

注意 A、B、D、E. の答えは漢字で記すこと。

文学部 I

問9. つぎの5つの資料(イ〜ホ)は、16世紀ヨーロッパ史上における5人の重要人物によって公布され、あるいは刊行された法令・文書の抜粋である。それらについて、下記の間1〜4に答えよ。

資料イ. 「人はすべて平等の状態につくられているのではなく、ある者には永遠の生命が、ある者には永遠の罰が、あらかじめ定められている。したがって、人はどちらかの目的につくられているから、われわれはこれを、あるいは生に、あるいは死に予定されているというのである。」

資料ロ. 「十字架の旗のもとに、本会において神の兵士となり、神と、地上における神の代表者たる教皇とに奉仕せんと欲する者は、すべてまず、永遠の真潔の誓約をたて、その後、つぎにするす目的のために設立された本会の一員であることを自覚しなくてはならない。」

資料ハ. 「国王陛下は、正当かつ適法に、事実において、また法理において、本王国の教会の最高の頭であり、このことは、本王国の聖職者が、彼らの聖職者会議で承認したところである。」*原文では「本王国」のかわりに、特定の国名がしるされている。

資料ニ. 「わが臣民のあいだに、いかなる騒乱・紛争の種ものこさぬため、わが王国のすべての都市と地方において、新教徒たちが迫害されず、またその信仰に反する行為を強制されることもなく、生活し居住することを認める」

資料ホ. 「ひとはキリスト者につぎのことを教えるべきである。もし教皇が免罪(贖宥)の説教者たちの強制的な取り立てを知るならば、彼は聖ビエトロ(ピーター)寺院が彼の羊たち(信者)の皮と肉と骨によって建立されるよりは、灰燼に帰することを望むであらうということ」

問1. 以上の5つの法令・文書は、だれによって公布・刊行されたか。

問2. これらの法令・文書が公布・刊行されたのは、いつか。イ、ロ、については、たとえば1960年代のように、おおよその年代でよい。ハ、ニ、ホ、については、つぎの6つの年のなかから、該当するものを選び、[15 17 1534 1555 1572 1589 1598]

問3. つぎの設問に答えよ。

イ. 資料イ. の公布者または著者の教理をよりどころに、改革運動を展開したさまざまな教派または教団のうち、代表的なものひとつをあげよ。

ロ. 資料ロ. の公布者または著者によって創立された教派または教団は、なんと呼ばれるか。

ハ. 資料ハ. の公布者または著者によって創立された教会は、なんと呼ばれるか。

ニ. 資料ニ. が新教徒に保障したことは、のちに正式に取り消された。それはだれによってか。

ホ. 資料ホ. の公布者または著者の教理にもとづく機会が優勢となった国家を、つぎの8か国のうちから2つ選べ。[イギリス イタリア オーストリア スウェーデン スペイン フランス プロイセン(プロシア) ロシア]

問4. 上記の5つの法令・文書ともっとも関係の深い事象を、つぎのA〜Jのうちからひとつずつ選び、記号をもって答えよ。

- A. アウグスブルクの宗教和議
B. 啓蒙専制君主政治の成立
C. 宗教戦争の終結
D. 十字軍の遠征
E. 修道院の解散
F. ジュネーヴの改革
G. 審査律の廃止
H. 東インド会社の設立
I. フランシスコ・ジャヴィエル(ザビエル)の日本来航
J. マキアヴェリ「君主論」刊行

問5. つぎの文章は、1793年、中国の高宗純皇帝がイギリス政府の使節マカートニーに託して、国王ジョージ3世に送った親書の一部(英文がらの翻訳)である。これを読んで、下記の設問に答えよ。

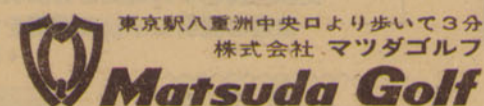
「王よ、なんじは多くの海のかなたに住むにもかかわらず、わが文明の恩恵に浴さんことをつづましやかに願う



レジャー産業のトップを行く マツダゴルフ

株式会社マツダゴルフは、ゴルフ用品の製作から販売まで、総合的に経営する成長会社です。自社製品をはじめ、一流舶来品のクラブ、ボール、シャツ、靴、練習用具など、マツダのゴルフ用品は、広くゴルフ愛好家から好評を得ています。

*営業時間AM.9.00~PM.8.00*日祭休業・駐車場完備



東京駅八重洲中央口より歩いて3分 株式会社 マツダゴルフ
* 店 東京都中央区日本橋3-7三興ビル TEL (03)6875-9
* 支店 東京都中央区日本橋3-7ニュー八重洲ビル TEL (03)6876-9
* 支店 東京都中央区日本橋3-9 TEL (03)3997



〈求人案内〉 ○入社ご希望の方は、履歴書持参のうえいつでもご来社ください。 ○長期アルバイトをご希望の方もお気軽にご相談ください。

学生割引券 このシールをご持参の方には、全商品とも特別割引をいたします。

世界史問題

経済学部

I. つぎの文中の空欄にあてはまるもっとも適切な語を考え、番号にしたがって解答欄に記せ。

ローマ教皇の権威を高めたのは6世紀末の教皇(1)であった。800年には、教皇は(2)王チャールズ(カール)に(3)を授けて、少なくとも精神上は(4)にまさる地位を占めた。754年の(5)によるラヴェンナ献上以後も、しばしばカロリング家より土地の寄進をうけて、教皇領は拡大した。しかし、イタリアのカロリング家の没落後、諸侯の争乱のために教皇の地位と領土は侵され、聖職の売買もおこなわれて、教皇庁は俗化腐敗した。962年に(6)王オットー1世が(7)皇帝になりえたのも、この情勢を利用したのであった。

9世紀から10世紀はじめにかけて、修道院もこのような教会の退廃の影響を免れなかったが、10世紀末(8)修道院から改革運動がおこった。この運動は、6世紀の修道士(9)の根本精神にたちかえって敬虔な生活をおくり、共同生活の基礎をかためることを旨とした。この改革精神をうけついで教皇(10)は教会改革運動をおしすすめ、聖職任免権をめぐって皇帝(11)と衝突した結果、彼を破門して教皇の優位を世に示した。また11世紀末に教皇(12)が首唱した十字軍の遠征も、この精神のあらわれのひとつであった。

II. つぎの文章A. B. は、ある同一時代のイギリスにおける農村社会の変ぼうについて、のべたものである。これらの文章を読んで下記の問1~5に答えよ。

A. 「イギリスの羊ですが、これは元来たいへんおとなしく、小食な動物でしたが、このごろはなんでも途方もない大食いになり、乱暴になったそうで、そのため人間さえもさかんに食い殺しているとのこと。おかげで、国中いたるところで畑も家も、村でさえ食いつぶされて、むざむざの荒廃ぶりです」

B. 「わが国の力と富の繁栄は、過去・現在をとわず、つねに農耕を維持することによって大いに促進されてきた。……また、この農耕により、臣民の大多数はその生計を営むにふさわしい富と方策をえて、極端な貧困を免れてきたものである。……(したがってこれまでも)耕作地を牧草地に転用するのをおさえ、一定の耕作地を確保しようとする若干の法令が施行されたが、……当時国内の穀物が豊富かつ低廉であったため……このことは守られなかった。以来、耕作地を牧草地に転ずることにより、これまでの同一年月のあいだにみられたものに数倍する多数の農民追放がおこなわれたのである。」

問1. A. B. の文章はひとつの土地制度上の変革を描写したものであるが、それは歴史上なんと呼ばれているか。

問2. このような土地制度上の変革をもたらした直接の原因はなにか。下記の5つのうちから正しいと思われるものを、ひとつ選んで記号で答えよ。

- イ. 荘園制度の解体
- ロ. 地理上の発見
- ハ. 改良農法の普及
- ニ. 毛織物工業の繁栄
- ホ. 穀物法の制定

問3. また、このような土地制度上の変革が顕著になってきたとき、政治上ではどのような事態の進展がみられたか。下記の5つのうちから正しいと思われるものを、ひとつ選んで記号で答えよ。

- ヘ. トーリーとウィッグ両政党の対立
- ト. チューダー王朝の絶対主義の成立
- チ. フランスとの百年戦争
- リ. ピューリタン革命の進行
- ス. 責任内閣制度の開始

問4. A. の文章の筆者と書名を記せ。

問5. このような土地制度上の変革は、イギリス資本主義の発達にどのような影響を及ぼしたか。40字以内で説明せよ。

III. つぎの問1~3は、アジアの諸地域とヨーロッパ諸国との歴史的関係について問うものである。各問の答えを所定の解答欄に記せ。

問1.

- A. 小アジアから侵入したオスマン・トルコ族は、コンスタンチノーブルをおとし、東ローマを滅ぼした。コンスタンチノーブルの陥落は何年か。
- B. 16世紀前半にオスマン・トルコ軍がヨーロッパ諸国の連合軍を包囲したのは、どこの都市においてであったか。
- C. 18世紀以降、オスマン・トルコはロシアとオーストリアに圧迫されたが、19世紀なかばにイギリスやフランスなどの援助のもとにロシアと戦い、これを破った。a. その戦争の名と、b. 戦争終結の年を記せ。
- D. 20世紀にはいつ、トルコに革命がおこった。a. それを指導した政党名を記せ。b. またその革命に乗じて、トルコから独立した国の名をひとつあげよ。
- E. 第一次世界大戦直前、バルカン同盟を結成して、第一次バルカン戦争でトルコを破った4つの国のうち、2つの国名を記せ。

問2.

- A. イギリスが進出しはじめたころのインドは、ムガル朝の盛期にあった。a. アグラに都を定め、インドの大半とアフガニスタンを含む広大な地域を領有して、このムガル朝の繁栄の基礎を築いたのは、だれか。b. また当時のインドにおける二大宗教はなにか。
- B. a. 17世紀後半、外征に多くの戦費をつかい、また狂信的な信仰のため反対派の反抗をまねき、ムガル朝の衰退をもたらしたのは、だれか。b. またこのころフランスが積極的にインド経営をおこなったが、その根拠地をひとつあげよ。
- C. 産業革命後、イギリス支配の強化に反対してインド人がひき起した。代表的な反乱の名をあげよ。
- D. 日露戦争の直後、インド人の民族意識はいちだんと高まり、反英運動がひろがった。その運動のスローガン2つを記せ。

問3.

- A. インドでイギリスに敗れたフランスは、インドシナに進出して越南を保護国化し、清と争ってこれを破り、ついにフランス領インドシナ連邦をつくった。その連邦の成立は何年か。
- B. このころから列強の中国に対する進出がいつそう積極的となったが、これに対して中国人の排外運動が展開された。山東省を中心としておこった排外運動の中心団体の名をあげよ。

社会学部

I. つぎの諸事項を2つずつ組み合わせると、両者のあいだに、たんに歴史上の事象の前後関係だけでなく、なんらかの因果関係をも認めることができる。例にならって、A欄にさきにおこった(あるいははじまった)事項を五十音順に、B欄にあとにおこった事項を記し、C欄には両者の関係(AとBの事象の因果関係や、Aの事象がBの事象に与えた影響など)を40字以内で記せ。

- | | | |
|-----|--------------|---------------------|
| 例 { | 二月革命 | |
| | フランクフルト国民会議 | |
| | アウグスブルクの宗教和議 | 三十年戦争 |
| | アメリカ独立戦争 | 七年戦争 |
| | イギリス・オランダ戦争 | 新都ペテルブルグ(ペテルスブルク)建設 |
| | 価格革命 | 北方戦争 |
| | 航海条令(1651年) | ボトン鉱山開発 |

II. つぎの1~5の文には、それぞれA~Dの空欄がある。それらのうち、A. B. C. の3欄には、それぞれもっとも適切な語はいるように、下記の語群A. B. C. のな

から1語を選んで、その記号をもって答えよ。またD欄には、A. B. C. 欄にいられたことばから考えて適当と思ふ固有名詞を記せ。ただしA. B. C. 各語群中の語は、一回限りしか使用できない。またC群の人名は2名ずつひと組になっているから、そのうちの1名を選ぶこと。

1. 18世紀後半のアメリカでは、(A)を重んずる(B)の影を受けた(C)によって、(D)が書かれた。
2. 18世紀末のドイツでは、(A)の立場から(B)に対する批判をおこなった(C)が出て、(D)をあらわした。これには、いわゆる「3批判書」のうち、最初に書かれたものである。
3. 19世紀はじめのヨーロッパでは、(A)の反動として(B)が勝利をしめ、(C)によって(D)が提唱された。
4. 19世紀はじめのオーストリアでは、(A)のあとをうけて、(B)の代表的人物である(C)によって(D)が作られた。
5. 19世紀後半のヨーロッパでは、(A)的傾向が(B)の成熟にともなって生じ、(C)によって(D)が書かれた。

語群

- A. イ. 古典主義 ロ. 合理主義 ハ. 自然主義
ニ. 啓蒙主義 ホ. 主知主義
- B. ヘ. 復古主義 ト. ローマン主義 チ. 啓蒙思想
リ. 市民社会 ス. 人間理性の認識能力
- C. {ル. メッテルニヒ {フ. カント
{ア. フレクサンドル2世 {カ. ゲーテ
{ヨ. ワシントン {レ. シューベルト
{タ. ジュリアソン {ソ. シュパン
{ツ. ソラ
{ネ. ニューゴー

III. 解答欄の左側の民族は、中国の北方、または東北・西北方に居住し、やがて中国と交渉をもった。例にならぬ、つぎの問I~IIに対して、それぞれ指定の文字・記号で答えよ。

問I. I欄には、左側の民族のうちで、中国全土を支配したものはA、中国の一部を支配したものはB、中国をまったく支配しなかったものにはCを、それぞれ記入せよ。

問II. II欄には、左側の民族のうちで、中国全土を支配したもの、および中国の一部を支配したものについて、中国における国号を、それぞれ漢字で記入せよ。ただし五胡十六国のばあいは、国号を記入するにおよばない。その欄にはXをしるすこと。

問III. III欄には、左側の民族のうちで、文字を製作・使用したものに○を記入せよ。

問IV. IV欄には、左側の民族がアジアの歴史に活動した時期の年代順を、1、2、3……の数字で記入せよ。

法学部

I. つぎの文章は、アメリカ合衆国の独立から19世紀後半にいたる発展について、のべたものである。文中の下線の箇所1)~6)に対応する問1~6に答えよ。

イギリス領北アメリカ植民地は1776年独立宣言を発して8年に及ぶ戦いののち、イギリス本国からの独立を達成し

た。まもなく憲法制定会議において合衆国憲法が作成さ

れ、これが批准されて新国家が発足した。

建国後、アメリカ合衆国は西方に向かって急速に領土を

拡大した。また北東部で資本主義工業のめざましい成長が

みられ、南部では綿花栽培の発達にともなって、奴隷制度が

いっそう強化された。こうした地域間の社会的・経済的利害の相違にもとづく対立を克服して、合衆国が国民的統一を達成するためには、南北戦争の苦難を経なければならな

かった。南北戦争の結果、南部の奴隷は解放された。北部の工

業は飛躍的な発展をとり、また海外からの移民の急増や、鉄道の敷設などによって、西部の開拓はますます促進され

た。

19世紀の末にはフロンティアが消滅した。

問1. a. 独立以前、植民地に対してイギリス本国がとっていた政策を、一などと呼ぶか。

b. その政策のひとつとして1765年に実施され、植民地側のはげしい反抗をひきおこした法令の名を記せ。

c. 独立宣言の公布と同じ年にイギリス本国で刊行され、新しい経済原理を説いて従来の植民地政策に批判を加えた書物とその著者の名を記せ。

問2. 合衆国憲法の基本原理のひとつとして、三権分立主義があげられるが、18世紀なかばのヨーロッパでこの原理を説いた書物とその著者の名を記せ。

問3. a. 西方への領土拡大を早めたひとつの機会として、1803年のルイジアナ購入があげられるが、合衆国はそれをどこの国から購入したか。その国名を記せ。

b. 西部の出身で、はじめて大統領に選ばれたのはだれか。その人名を記せ。

武蔵高等予備校

受験生諸君の御健闘と御成功を祈る
後進者諸君に本校の推薦を乞う

↓冷暖房完備校舎

入学規定

- 午前各科目入学には選抜試験あり
- 3月下旬より4月上旬の間に4回
- 午後部の各科目は無試入学定員受付
- 内容詳細案内書2月末より発行



学校 位置 (大塚駅3分) 東京都豊島区巣鴨6-20
(の東方高台) 電話東京 917局 2050・5489

四月新月期の大学受験科

- ▶午前部理系総合科 (国立大理系志望者対象)
- ▶午前部文系総合科 (国立大文系志望者対象)
- ▶午後部文系総合科 (国立大文系志望者対象)
- ▶午後部理系総合科 (国立大理系志望者対象)
- ▶午後部私大文系科 (私大文系志望者対象)
- ▶午後部私大理系科 (私大理系志望者対象)



受験の日のために—受験生諸君が 夢にまでみた希望の大学を目指して勉強に邁進して来た方月や、ある諸君にとっては数年間の長い受験生活に別れを告げる時が目前にせまりました。

一週間前

あと一週間で精神的、肉体的なアンバランスに悩まされつづけている不安の日々から解放されると思ふと、嫌なほど早くすぎたと思ふ。病的なほど過敏になってしまつた神経と、疲れた身体をどうにか上手に調整して、一番良い状態で試験場にもっていかなくてはならないでしょう。受験の時期は冬の一番寒い最中なので特に健康管理に最善を尽くすべきです。この時期は、整理したり整頓したりしなくてはならないので絶対に無理を強ひないでください。

過去4ヶ年の入試競争率

年度	学 部	志 願 者 数	受 験 者 数	募 集 人 員	合 格 者 数	競 争 率
39	経済	5,875	5,769	500	934	6.1
	法	4,485	4,408	200	469	9.3
	文	4,467	4,372	355	522	9.3
	社会	3,317	3,248	150	279	11.6
40	経済	6,834	6,586	500	914	7.2
	法	4,673	4,589	200	571	8.0
	文	3,622	3,543	355	739	4.7
	社会	4,020	3,905	150	277	14.0
41	経済	7,668	7,482	750	1,300	5.7
	法	3,783	3,704	400	665	5.5
	文	6,658	6,558	585	1,082	6.0
	社会	4,553	4,421	400	559	7.9
42	経済	6,076	8,972	750	949	6.3
	法	6,449	6,334	400	550	11.5
	文	6,548	6,430	585	875	7.4
	社会	5,885	5,769	400	489	11.8
	理	1,016	983	100	102	9.6

前日

もじつになつたらいたすちにあせらず、観念して落ちつきへきでせう。たつた一枚の紙に三、四年が賭けられるのですから一週間前へは問題になりません。新しい問題集や複雑な難問には手を止まさないほうがよいでしょう。

当日

当日は時刻は絶対にできないことになりす。本学では一分でも遅れた者は受験資格がなくなつてしまいます。試験場から締め出されてしまうので、遅刻をした場合にはもう赤羽橋、西武線、東上線、地下鉄が交錯する大きな駅であり、東口には都電、都バスが来る交通要所です。それだけに朝の混雑はものすごい。また昨今の交通難のためか、十分注意して、もし国電が遅れた場合はバスでいくとか一応記憶するが、一時間位の余裕をみて所用時間を計算すべきです。池袋西口から本学まで歩いて七分程度に入るまで十分ですが、当日は本学の学生が案内するのでタクシーなんか乗らずに歩いていくのがいいでしょう。前後はもう二度入試会場や受験者心得をよく読みまわがえないうちに受験票、その他筆記用具など完全にそろえておめ、また万一の事故の場合も考慮しておへきでしょう。なにしろ前日は服装をひかひかにしていかに準備作業をひかひかにして、下手に参考書を読み、小説などを手にしてみても混雑するだけですから、いかに早くいかに静かに試験場へ入り、試験の日の待つて気持ちを養うよう努力すべきです。

受験日記

経一和泉芳

諸君の受験生活は、いよいよ終りに近づいてきたようである。寒さになるながら高校に進学して一丁度一年前の私はどうしていたのだろうか。一年前の日記をひもひも読んでみる。

一月三日

EがAと一緒に来たので、久しぶりに運動公園でサッカーをする。そのうちにK、W、H、Tなども来たので二つに分れて試合する。とても良い気持ちになったので、Aが「タコ上げしよ」といって買ってくるのだが、三日の夜は

一月六日

一緒に立教を受けるKに電話Kは相変わらずいるらしいし世界の教科書の二回目を読了したようだ。彼はまた二回目の「北京の五日」の辺なのに、今日、志望校を最終決定。絶対立教を志望する。文学部、実力をだしければ入るであろう。立教の社会

一月十日

今日から実質上、本番まで三週間休む。三週間計画で頑張ろう。M、K、Eとまたサッカーをする。何か春のようなのかな。今日だ。

一月十二日

公刊するものも取すかしないかな。雑な日記だが助けていたきたい。たまた、あれの参考書が良いだとか、私はこれだ勉強したなどというくだらぬ受験体験談などものを書きたくなかった。だから日記を公開したのである。それから君、入試もけつていけたら、それがすんだら、とてんてん女服を見ておきたま。そして、できたら彼女への愛を告白した。「入試に落ちたが、恋は成就した」なんて、てんでカッコイイじゃないか。

入 試 要 項

学部名	学 科 名	募集人員	願 書 受 付 日	試 験 日	合 格 日	試 験 科 目
経済学部	経済学	約400名	2月22日	2月23日	2月29日	国(現代国語、古典乙1)外(英語B)社(日本史、世界史B、地理Bのうちから一科目選択)
法学部	法学	約400名	2月26日	2月27日	3月4日	国(現代国語、古典乙1)外(英語B)社(日本史、世界史B、地理Bのうちから一科目選択)
社会学部	社会学	約100名	2月27日	2月28日	3月5日	国(現代国語、古典乙1)外(英語B)社または教(日本史、世界史B、地理B、政経のうちから一科目又は教1を選択)
文学部	I	約140名	2月23日	2月24日	3月2日	国(現代国語、古典乙1)
	II	約100名	2月24日	2月25日	3月2日	外(英語B、ただし、フランス文学科はフランス語ドイツ文学科はドイツ語でもよい)社(日本史、世界史B、地理Bのうちから一科目選択)
理学部	I	約20名	2月25日	2月26日	3月3日	国(現代国語、作文を含む)外(英語B)
	II	約40名	2月25日	2月26日	3月3日	理(物理B)数(数I、数II Bおよび数IIIのうちから一括出題する)教(教I、教II B、および教IIIのうちから一括出題する)外(英語B)理(物理B、化学B)

城西高等補習学校

受験生諸君のご健闘を祈る!

新学学期 4月15日開講

総合受験科

- ▼ 国立立大理工系受験クラス (英・数・国・理・社)
- ▼ 国立立大文系受験クラス (英・国・数・社・理)
- ▼ 私立天理系受験クラス (英・数・理)
- ▼ 私立天文系受験クラス (英・国・社)

高校在学組

数学単科

英語単科

受付 3月1日より (申込順)

城西高等補習学校

東京都認可 東京都認可 東京都認可 東京都認可 東京都認可 東京都認可

コムバ・会合にはおいしい

「**蒔田寿司**」

TEL 本店 (971) 2047
分店 (982) 8419・2457

洋食

きよみ

5号館裏バス通り (981) 3673

文房具の

芳文堂

立教通り TEL (971) 0709

高級純喫茶

ふるり

立教通り TEL (981) 2677

ヤタロー

立教大学正門前

純喫茶

ベニー
Benny

立大正門前 TEL (983) 4767

女子大生の店

老月

立教通り白雲閣前

高級紳士服、学生服

桜井洋服店

立教通り TEL (971) 0721

より豊かな学生生活のために

教室で… クラブで…
下宿で… 家庭で…

あなたが、悩み迷ったとき
いつでも、どんな問題でも相談に
応じます

TEL (983) 0111
内 585

受付
月～金
9:00～16:00

立教大学 **学生相談所**

昭和43年度

生徒募集

募集人員 第一学年男子約一五〇名
願書受付

一月十八日～一月二十九日

(但し日曜祭日を除く)

午前九時～午後三時

(但し土曜は正午まで)

考查期日及び合格者発表

筆記考查 二月三日(土)

考查科目 国語・算数

合格者発表 追ってお知らせします。

面接及身体検査

詳細は立教中学校へ御連絡下さい。

立教中学校

豊島区西池袋三丁目
電話(03)0111(代表)

昭和43年度

生徒募集

募集人員 第一学年男子約一〇〇名

願書受付 二月一日(木)～二月七日(水)

(但し午前九時～午後三時土曜日は正午
日曜日は除く)

試験日 二月十六日(金) 学科試験

二月二十日(火) 面接、身体検査

試験科目 国語・数学・英語

合格発表 二月二十二日(木) 午前九時三十分

入試要項 千共三五円

詳細は直接学校にお問い合わせ下さい。

第二学年補欠若干名募集致します

立教高等学校

埼玉県北足立郡新座町
電(0484)7171(三三三)代

ファミリーカーのトヨタ

パブリカで **でっかい** 冬休みを!



歌のある車パブリカで
ダッシュしよう

パブリカは現代的で
若さにあふれた
800cc強力エンジンの乗用車
空冷だから冬でも始動一発!
ハイウェイを100kmでとばしても
山道を走っても平気
40km走っても燃費はざっと100円
さあ学生時代を楽しもう
君の青春をグンとひろげよう

美しいカタログを進呈いたします
請求先 東京都千代田区九段南2
の3-18トヨタ自販 販拓部 大学新聞係
お求めの方法は、数10通りありま
す。ぜひお近くのパブリカ販売店
でご相談ください。

現代人の1,000ドル・カー / 行動派の車

35.9万円 **トヨタパブリカ**

東京・大阪店頭渡し現金定価
(標準タイヤ・工具つき)

生産・販売・輸出第1位 41年11月～42年10月

信頼のマーク
TOYOTA

トヨタ自動車工業 トヨタ自動車販売 トヨタ自動車販売店協会

パブリカ・スーパー

正誤表

P.4 二段目 脱落(是出し)

將丸字全

P.1 一段目 社会学部 ↓ 法学部

4 二段目 社会学部 ↓ 経済学部

5 二段目 経済学部 ↓ 社会学部