

- された。
- に、郷村の団結が高まり惣村、惣郷などよばれるなど、農民の地位は向上し、商工業の発展を促進した。
3. 鎌倉の新仏教
- い、浄土教の発展にともなう、新仏教出現が望まれたのも、仏教発展の一因である。
- ろ、天台、浄土の二宗は、ともに鎌倉新仏教の特長をよく品している。
- は、親鸞の仏教は他力本願を説き、この点禪宗と本質において同じであった。
- に、旧仏教は全く墮落し、後世に名を残すほどの僧は生れなかった。
4. 室町文化
- い、浄土思想のもつ人間の生命のはかなさの上に室町文化の特長がある。
- ろ、公武の二元文化的要素が強かった。
- は、武家公家の文化が融合した上、禪宗の教養を基礎としていた文化である。
- に、武家勢力の発展に応じて、武家文化が栄え、貴族文化は全く衰え去った。
5. 株仲間
- い、吉宗の時は公認、天保時代に解散となる。
- ろ、家康の時に公認、田沼時代に全盛となる。
- は、大坂の十組問屋、江戸の二十四組問屋は有名。
- に、田沼時代に公認、天保時代に解散となる。
6. 公武合体
- い、和宮降嫁。
- ろ、桜田門外の変。
- は、七卿落。
- に、天誅組の挙兵。
7. 日清戦争の結果
- い、金本位制が確立した。
- ろ、関税自主権の承認をみた。
- は、天津条約が結ばれた。
- に、朝鮮が日本の保護国となった。
8. 日露戦争の結果
- い、日英同盟が締結された。
- ろ、台湾が日本の領土となった。
- は、重化学工業の本格的発展をもたらした。
- に、農業における機械化が進んだ。
9. 政党政治
- い、民政党原敬が大正7年本格的政党内閣を作った。
- ろ、政党内閣は2.26事件に犬養が倒れ、終りを告げた。
- は、最初の政党内閣は板垣内閣である。
- に、政党内閣はいずれも、軍部官僚と結び、社会主義運動を圧迫した。
10. 第一次世界大戦(戦争の終結は講和条約調印まで)
- い、この大戦の後にシベリヤへ出兵した。
- ろ、この大戦後に対華二十一条を発した。
- は、この大戦後に米騒動がおきた。
- に、この大戦中に原敬が内閣を組織した。

法学部

- I. つぎの文章を読み、空欄にもっとも適当と思ふ語句を漢字で入れよ。
- 江戸時代において、(1)とは(2)石以上の領地をもつ將軍直属の家臣をいう。関が原戦争以前から家臣であつて大名を(3)といい、それ以後に家臣となつた大名を(4)といった。
- 幕府の首脳部として、直接政務をとり、大名を監察する役職として(5)がおかれ、特別の場合にはこの上に(6)がおかれた。ことに幕末の(6)(7)は有名である。また(8)は(9)や(10)を統制し、(5)を助けて、城中の雑務を司どつた。
- 江戸時代の農民の中核をなすのは(11)であつて、彼らは(12)に田畑や屋敷地を登録され、年貢・諸役・負担の義務をおわされていた。このほか、土地を持たない農民がいる。これは(13)とよばれる。村の政治を直接、司どつていた村役人には(14)など地方三役とよばれるものがあり、さらに村民の相互扶助の任務をもつた(15)があつて、年貢や犯罪に対する連帯責任を課せられていた。
- II. つぎの1から10までのおのおのの文章は、それぞれ、ある時期における政治内容の一部を記したものであるが、これを読んで下問に答えよ。
1. 国司の不正と怠慢をとりしまり、政治の刷新を図りさらに軍団を廢して民衆の負担の軽減を図つた。
2. 天皇政治の最後の、もっとも良い理想の時代として、後世から仰がれた。
3. 天下の地ごとごとく一家の領に帰すといわれ、また、政治はおもに政所で行なわれる状態であつた。
4. 理想主義で復古的な政治であつたが、武家の不満は強く、政治は混乱し、短期にして崩壊した。
5. 唐の強大化と、半島における新羅の動向は、この政治改革の必要性をますます高めた。
6. 在職中13回におよぶ御政令の發布など、戦乱をよそに遊樂にふけり、建設的な政策はほとんどなく、失政が多かつた。
7. 豪族の専横を抑さえ、仏教をもつて国家統一の理念とした。
8. 南朝の服属、守護の抑圧、貿易の利潤を背景とし、独

- 裁体制を策きあげた。
9. 位を堀河にゆずり、上皇となつて新しい形態の政治を開始した。
10. 全国のなかばに達する知行国、500有余か所の荘園を經濟的地盤としていたが、その貴族性は崩壊を早めたといえよう。
- (例) 江戸に幕府を開き、藩を強かに統制した。
- 問1 上記の1から10までのおのおのの、何とよばれる政治、(または誰の政治)を説明したものか。解答欄に漢字で記入せよ。
- 問1 下記の語群の中から1から10までのおのおのにもっとも関係の深いと思われる事柄を一つ選んで記入せよ。
- 福原 雑訴決断所 押領使 宗 祇
博多 所司代 勘解由使 虎 関 師 鍊
三代 実録 六波羅探題 食 封 江 戸 城
小 右 記 慈 照 寺 国 造
懐 風 藻 僧 兵 貞 永 式 目
法華經義疏 本補地頭 觀 阿 弥

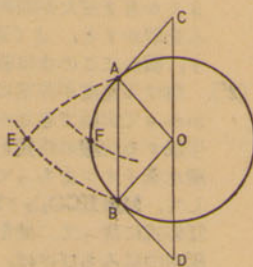
- III. 以下にかける文章はロシア政府から日本政府に宛てた勸告書である。
- 露国皇帝陛下ノ政府ハ、日本ヨリ清国ニ向テ求メタル講和条約ヲ査閱スルニ、其要求ニ係ル遼東半島ヲ日本ニテ所有スルコトハ、常ニ清国ノ都ヲ危スルノミナラス、之ト同時ニ朝鮮國ノ独立ヲ有名無実トナスモノニシテ、右ハ将来永久ノ平和ニ對テ障害ヲ与フルモノト認ム。隨テ露国政府ハ日本皇帝陛下ノ政府ニ向テ、重テ其誠実ナル友誼ヲ表センガ為メ、茲ニ日本国政府ニ勸告スルニ遼東半島ヲ確然領有スルコトヲ放棄スベキコトヲ以テス(日本外交文書)。
- 問1 この勸告をロシアとともに行なつた国が、ほかに二つある。以下に掲げた国名からその二つを選んで解答欄に記号を以て記入せよ。
- A イギリス B フランス C イタリア
D アメリカ E ドイツ F スペイン
G カナダ
- 問2 ここで問題となつた講和条約はつぎに掲げる条約のどれであるか、解答欄に記号を以て記入せよ。
- A 天津条約 B 下関条約
C ポーツマス条約 D ロンドン条約
E ヴェルサイユ条約 F 日英同盟
- 問3 遼東半島はつぎにかける地域のどこにあるか、解答欄に記号を以て記入せよ。
- A 樺太 B 満州
C 朝鮮 D 沿海州
- 問4 この勸告はつぎにかけるどの戦争の直後に行なわれたものか、解答欄に記号を以て記入せよ。
- A 日清戦争 B 京城事変
C 北清事変 D 日露戦争
E 第一次世界大戦 F シベリヤ出兵
- 問5 この勸告を受けたときの日本の外務大臣を、つぎにかける六名のうちから選んで解答欄に記号を以て記入せよ。
- A 小村寿太郎 B 加藤高明
C 陸奥宗光 D 幣原喜重郎
E 大隈重信 F 井上馨

数学問題

理学部

数学 I

1.
$$\begin{cases} x+2y-6z=11 \\ 3x-y-z=2 \\ 7x-7y+9z=-16 \end{cases}$$
のとき、 $5x-4y+4z$ の値を求めよ。
2. 図において、A、Bは円Oの周上の2点で、四角形ABOC、ABDOはいずれも平行四角形とする。Cを中心としBを通る円と、Dを中心としAを通る円との交点の1つをEとすれば、Cを中心とし半径OEの円と円Oとの交点Fは、弧ABを2等分することを証明せよ。



数学 II

1. 放物線 $y=ax^2+bx+c$ ($a \neq 1$) は、放物線 $y=x^2$ と相似であることを証明し、相似の中心と相似比を求めよ。
2. A、B、Cを三角形の3つの内角とすると、 $\sin A + \sin B + \sin C$ が最大になるのは、どのような三角形か。またこの式の最大値はいくらか。

数学 III

1. 正方形ABCDの1つの頂点Aを頂点とし、1辺ABを軸とする2本の放物線をひいて、この正方形の面積を3等分する。このときこの2本の放物線がそれぞれ正方形の周と交わる、A以外の点を求めよ。
2. ある機械の1日あたりの維持費は、購入してからの日数tの1次式 $t+500$ (単位円) で与えられる。この機械の購入価格は据付けの費用を含み50万円、中古で売るとき価格はゼロである。この機械は何日ごとに買いかえれば、もっとも経済的であるか。

法学部

- I. (1) 長円 $3x^2+y^2=9$ と直線 $y=2x-5$ と交わるかどうか調べよ。
- (2) 点 (x, y) が長円 $3x^2+y^2=9$ の上を動くとき、 $y-2x$ の最大値または最小値があれば、それを求めよ。
- II. $P > 2$ なるとき、1つの2次方程式
$$\begin{cases} x^2+x\log_4(P-1)+\log_4(P-2)=0 & (1) \\ x^2+x\log_4(P-2)+\log_4(P-1)=0 & (2) \end{cases}$$
 が共通根 a を持つとすれば $a = \square$ でなければならない。空欄に入れるべき数を求めよ。
- 次に、(1)、(2) が共通根を持つためのPの必要十分条件を求めよ。
- III. (1) 三角形ABCの辺AC、BCの中点をそれぞれM、Nとする。辺AB上に任意に点Pをとり、Mより直線PNに下した垂線の足をRとする。
- $2PN \cdot MR = \triangle ABC$ を証明せよ。
- (2) 前問において、 $PB > \frac{1}{2}AB$ なるとき、PB上に点Qを $PQ = \frac{1}{2}AB$ なるようにとり、Qより直線PNに下した垂線の足をSとする。2点R、Sが線分PNの上にある場合には、四角形AMRP、BNSQ、CMRNおよび三角形PQSをならべかえると長方形ができることを証明せよ。

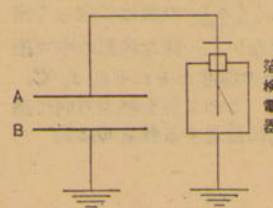
社会学部

- I. (2) 次の連立不等式の正の整数解を求めよ。
- $$\begin{cases} 2x+y < 6 \\ y-x \geq 1 \end{cases}$$
- (2) $y = \log_a(x + \sqrt{x^2-1})$ なるとき、 av および $a^2v + a^{-2}v$ を簡単にせよ。
- II. 2次方程式 $2x^2-3x+a^2=0$ がある。次のおのおの場合におけるaの値の範囲を定めよ。
- (1) 1より小さい正根を1つだけ持つ。
- (2) 1より小さい正根を2つもつ。
- III. (1) $AB < AC$ なる三角形ABCにおいて、頂点B、Cより直線AC、BCに下した垂線の足をそれぞれD、Eとする。BD、CEの大小を比較せよ。
- (2) 前問において、底辺BC上の任意の点Pより直線AC、ABに下した垂線の足をそれぞれQ、Rとする。 $PQ+PR$ と BD 、 CE の大小を比較せよ。

物理問題

理学部

- I. 次の問題(1)~(3)で□にあてはまる字句、式、数値、単位を解答欄に書き入れよ。ただし(1)は、(a)~(h)の中から適当なものを選び記号で答えよ。
- (1) 絶縁した一枚の平面金属板Aに箔検電器をつないでおき電荷を与えると、箔は□(ア)。次に絶縁した金属板BをAのごく近くにおくと、箔の開きは□(イ)。次にBを接地(アース)すると箔の開きは□(ウ)。
- (a) 開く (b) 閉じる (c) 変らない
(d) わずかに増す (e) 大いに増す
(f) わずかに減る (g) 大いに減る
(h) もともどる
- (2) いまBをAと同様な金属板とし、これを水平に固定して接地(アース)しておく。電荷をとり去ったAをB面から距離 d_0 cm でBに平行になるようにゴムひもでつるしておく。Aの重心の真上に質量Mグラムのおもりののせたとき、Aはdcmだけ下つたとする。Bの位置を基準にとるとAにのせたおもりの□(エ) エネルギーは□(オ) エルグ=□(カ) ジュールである。次におもりをはずしてAに電荷Qクーロンをあたえ、同じくdだけ下つた位置でつるあうようにした。このとき2枚の金属板A、Bよりなる系の電容量をCフ



需産業は飛躍的に発展した。
 は、償金二億テール(両)を支払うべきことを約した。
 に、支那側は全然無抵抗の旨を申し居るをもって、政府にても大至急軍の行動差止め方に適当なる措置をとられんことを希望す。
 ほ、武器、軍事施設は政府の手におさめ、藩知事は旧支配地に居住することを禁止された。
 へ、日本国の主権は本州・北海道・九州および四国ならびにわれらの決定する諸小島に局限せらるべし。
 と、山東半島における山東鉄道、蘆山採掘権をゆずりうける。
 ち、司法権の天皇の名において法律により裁判所これを行う。
 り、この三藩のほか佐賀が加わって、明治2年1月に実現を見た。
 ぬ、日置駐華公使は袁世凱に提出した。
 る、米國は日本政府に対し日米共同の出兵を要請してきた。
 お、この草案によると民意を尊重したものでなく、諸侯と一部士族の連合体を考えていたことがわかる。
 わ、もし日本国または大不利益の一方が上記各自の利益を防護する上において、別国と戦端を開くに至りたる時は、他の一方の締約国は厳正中立を守り、あわせてその同盟国に対して他国が交戦に加わるを妨ぐることに努むべし。
 か、統監は実質的支配者として軍隊の解散、司法権のはく奪を強行したので排日運動は激化し、ついに暗殺されるにいたった。
 よ、国会は帝位を認定す。

経済学部

- I. つぎの文章をよみ、空欄にもっとも適当と思う語句を漢字で入れよ。
 平安時代の末に相つづいた京都の政争兵乱によって、武士出身の平清盛の官位と勢力は急速に高まり、**イ**にまで昇進した。一門の子弟もそれぞれ高位高官につき、平氏の全盛時代を現出した。かれらは多くの**ロ**国と荘園を領有し、また**ハ**貿易の利をおさめ、強大な経済的基盤をもち、**ニ**や摂関政治に代って新しい政権の座につくにいたった。やがて皇室や公卿などの勢力上の対立が激しくなり、治承四年**ホ**法皇の皇子**ヘ**を奉じて立ち上った**ト**はたちまち討たれたが、諸国の源氏の武将が反平氏の軍行動を起し、大規模な内乱へ発展した。なかでも清盛に敗れた**チ**の子で、伊豆に流されていた**リ**や、信濃の住人の**ヌ**などは、いち早く立ち上った。
- II. 以下に20人の人物が記されている。それを見て下問に答えよ。
 い 榎本 武揚 ろ 松平 容保 は 西 周
 に 山内 容堂 ほ 植木 枝盛 へ 鳥津 久光
 と 稲村 三伯 ち 福地源一郎 り 大槻 玄沢
 ぬ 尾崎 行雄 る 松平 慶永 お 坂本 竜馬
 わ 宮崎 安貞 か 加藤 弘之 よ 緒方 洪庵
 た 大井憲太郎 れ 鳥津 齊彬 そ 志筑 忠雄
 つ 橋本 左内 ね 平賀 源内
- 問1 この人物を分類すると、洋学者・維新動乱の関係者・民権論者・国権論者に別けられる。しかし、この分類の中に全く加えられない人物が、いるがそれは誰か、記号で答えよ。
 問2 この中に大名がいるが、それは何人か、人数を記せ。
 問3 この中から民権運動に参加した者を選び、記号で答えよ。
 問4 この中から越前藩に関係する者二人を選び、その記号を記せ。
 問5 この中にオランダ語学の入門書を著わした人物がいる。それは誰か、記号で記し、かつ、その書名を記せ。
 問6 この中に江戸時代に辞典を翻訳した人がある。それは誰か、記号で記し、かつ、その書名を記せ。

- 問7 この中でもっとも早く生れた人を解答欄7のAに、もっともおそくまで生きていた人を解答欄7のBに、その記号で記せ。
 問8 この中に刑死・獄死・暗殺された人物がいるが、それらの非業な死を遂げた人は何人いるか、人数を記せ。
 III. 下記のA欄の1から10までのおのおの事柄にたいし、それぞれ4つの文章がB欄に記されている。A欄のそれぞれにもっとも関係が深く、かつ説明の正しいものをB欄から一つ選んで、その記号を解答欄に記入せよ。

A欄	B欄
1 民友社	イ 徳富蘇峰ら民主主義を唱え「国民之友」を発刊。 ロ 幸徳秋水ら社会主義を唱え「平民新聞」を発刊。 ハ 福沢諭吉ら「明六雑誌」を発刊。 ニ 平塚雷鳥ら「青鞜」を発刊。
2 硯友社	イ 尾崎紅葉を中心とし「我楽多文庫」を発刊。 ロ 坪内逍遙ら写実主義を唱え「小説神髓」を発刊。 ハ 北村透谷ら「文学界」を発刊。 ニ 与謝野晶子ら「明星」を発刊。
3 政教社	イ 三宅雪嶺ら国粹主義を唱え「日本人」を発刊。 ロ 黒岩涙香「万朝報」を発刊。 ハ 陸羯南「日本」を発刊。 ニ 高山樗牛ら民主主義を唱え「国民之友」を発刊。
4 学備	イ 江戸時代に伝えられ、この時代に最盛期を迎えた。 ロ 宋学は鎌倉時代に伝わり、江戸時代に官学として発展した。 ハ 古学派は中国から伝わった学問で、江戸で栄えた。 ニ 南学は土佐で起り、江戸初期には衰えてしまった。
5 キリス	イ 立教大学の前身聖パウロ学校が公然とキリスト教主義をかかげたのは19世紀前期のことである。 ロ ポルトガル人ザビエルが、日本に来たのは1549年のことである。 ハ 禁教のため檀家制度をとった結果、寺院は腐敗した。 ニ 明治元年にキリスト教は公認された。
6 朱印船貿易	イ 秀吉・家康の二代の官営貿易船のことである。 ロ 家康は倭寇を抑えるため積極的に奨励した。 ハ 朱印船はおもに幕府所有の船であった。 ニ 秀吉が実施し、家康のころから鎖国にかけて最も盛んであった。
7 日明貿易	イ 天竜寺船は、初期の日明貿易船として有名である。 ロ 幕府がすべてこれを行なった。 ハ 銅銭の輸入は、商品流通を一層促進した。 ニ 刀剣の輸入の結果、守護大名間の戦は激化した。
8 鎌倉倉文	イ 新仏教はいずれも武家の信者を基礎として栄えた。 ロ 似絵が盛んとなり、藤原隆能は有名である。 ハ 重源が伝来した雄大な建築物が奈良に建った。 ニ 貴族の没落ととも和歌は衰え、みるべきものはなくなった。
9 天平文化	イ 隋文化の強烈な影響をうけている。 ロ 白鳳文化が唐様式であったのに対し、六朝様式であった。 ハ 仏教は現世利己的なものとして信仰された。 ニ 大宝律にしたがって大学、国学があった。

- 10 弘文館
- イ 末法思想が普及し、源信が往生要集を著わした。
 ロ 三蹟とよばれた人たちの唐風の書体が好まれた。
 ハ 密教芸術が盛んで定期的阿彌陀如来像はその代表的作品である。
 ニ 漢詩・漢文学がもっとも盛んであった。

社会学部

- I. つぎの文章は古代におけるわが国と大陸との交渉についてのべたものである。空欄イ〜ヌに適当な語句を漢字で入れよ。
 国内統一に成功した、大和朝廷は四世紀ごろには、朝鮮半島に進出し、**イ**を直轄地とし、百済、**ロ**を支配し、**ハ**と争った。
 七世紀の初めごろから、中国との間に正式の国交が結ばれ、**ニ**や留学生が派遣された。このようなことは唐になっても行なわれた。遣唐使は630年に派遣された犬上御田原がはじめて、**ホ**天皇の寛平六年の停年まで十数回の任命があった。遣唐使廃止の前後には、大陸から商人も来航し、大宰府に**ヘ**館がおかれ、ここで交易が行なわれた。
 南満州に起った**ト**は**チ**や新羅に対抗して、わが国に使節を送り国交を求めた。唐の滅亡後**リ**が興った。そのころから私貿易が盛んとなり、博多や**ヌ**などはこれによって栄えた。
- II. 下記の文章を読み空欄にもっとも適当に思う語句を入れかつ下問に答えよ。
 1. 宗を宋から伝えて、その一派である(イ)を開いた(ロ)は、後に彼の立場をよくあらわしているといわれる(ハ)を著した。
 2. (ニ)法皇は、歌謡・雑芸についても関心が高く(ホ)とよばれる雑芸の歌謡を分類集めた書物を編纂している。
 3. 荘園領主は、地頭との紛争解決の一つとして、地頭に毎年一定額の年貢を請負わせるようなことをした。こうなった土地を(ヘ)とよんだ。
 4. (ト)天皇の時、徴兵制を廃止し、郡司の子弟からえられた(チ)をもって軍事力を強化した。
 5. (リ)天皇のとき、始めて作られたといわれる(ヌ)とよばれる戸籍は公民支配を、よりいっそう確実にするにねらいがあったといわれている。
 問1. 1から5までのおのおののうち、時代順に二番目に古いものと、三番目に古いものの記号を記せ。
 問2. 3の文章の時代に行われた他の解決法の一つは何か、漢字で答えよ。
 問3. 2の文章の事柄のほか室町時代に流行した歌謡を集大成した本がある。それは何か、漢字で答えよ。
 問4. 4の文章に「徴兵制を廃止」とあるが、なぜ廃止したか20字以内で答えよ。
- III. 下記の1から10までの事項に関し、それぞれ四つの文がある。その事項にもっとも関係が深く、文章の正しいもの一つを選んで、その記号を入れよ。
 1. 承久の乱
 い. 武家政治に対する朝廷の討幕、王政復古を目ざしたものである。
 ろ. 乱後、武家政治の弱体化は決定的となった。
 は. 乱後、本補地頭を任命し執権政治の基礎を固めた。
 に. 執権政治は、乱後衰えていった。
 2. 鎌倉時代の商工業
 い. 座はこの時代の中ごろに生れ、彼らは開所通行の特権をもっていた。
 ろ. 借上げとよばれる金融業者や、為替の制度も生まれ、宋銭が流通した。
 は. 貨幣が流通し、鋳銭が横行したので撰銭令などが出

定評ある大学進学指導

城西予備校

新学 期 開 講

4 月 10 日

設置クラス

午前部—理科系・文科系

昼間部—法文系(私立文科系)

午後部—理科系・文科系

午後部に文・理各一組受付順入学

詳細規則書 (切手20円封入のこと)

新宿区市ヶ谷左内町29

(国電市ヶ谷駅) TEL (269) 1906・2904

大学受験 城西 4月18日開講

総合受験科
 午前部理科(国立私立理科系)
 // 文科(国立私立文科系)

高校在学組
 月↓土(4時30分—7時20分)
 数学単科
 月↓金(4時30分—7時20分)
 英語単科
 火木土(4時30分—7時20分)

受 付 3月1日より申込順
 規則書請求次第郵送

東京都認可 城西高等補習学校
 杉並区下高井戸4-891 井の頭線西永福町下車
 TEL 037000番 国私鉄都電バス指定校

本校(渋谷から20分)
 まで(新宿から20分)
 (吉祥寺から15分)

社会学部

I. 下記の八つの事項は、19世紀ヨーロッパ史上の重要なこと

- A. クリミア戦争
B. 軍国主義による帝国建設
C. 選挙法改正(1832年)
D. 第二共和政
E. チャーティスト運動
F. 農奴解放令
G. フランクフルト国民議会
H. 六月暴動

例 X. イタリア王国の成立

Y. ガリバルディの南イタリア征服

- 1. これからの事項を、1国について2項ずつ配列できる
2. つぎに、解答欄1に記したそれぞれの国にあてはまる
3. つぎに、選んだ二つの事項の関係を、解答欄3に、簡潔に述べよ。

II. つぎの二つの文は、主としてアメリカ合衆国に

- A. イギリスは17世紀のはじめに、現在のヴァージニア州に
B. (7)年ニューヨークの(8)街ではじまった世界大恐慌は、(9)年さらに深刻さを加え、同年大統領に就任した(10)は(11)とよばれる新しい政策を施行し、この恐慌をのり切ろうとした。

III. 中国の唐代に

- 1. 唐朝の国都はどこにおかれたか。つぎの3項目のうちから
2. 安西都護府ははじめ高昌城におかれたが、658年にさらに
3. 国都の大楽寺境内に建てられたものと考えられる、
4. この時代に中国から西方のイスラム世界に伝えられた
5. 3世紀のはじめ、一ペルシア人によって創始された宗教Aは、694年に中国にはじめて伝えられた。

法学部

I. 下の図表は17世紀から19世紀にいたるあいだの英、仏、独(神聖ローマ帝国)、米の4か国の政治、経済、社会または思想の3部門の顕著な特色を

- 政治 1. 専制君主政 2. 啓蒙的専制君主政 3. 帝国主義
4. 民主政 5. 市民革命 6. 絶対王政
経済 7. 重商主義 8. 自由貿易主義 9. 重農主義
10. 関税同盟 11. 産業革命
社会・思想 12. 空想的社会主義 13. 科学的社会主義
14. 啓蒙思想 15. 人種問題 16. 奴隷問題

Table with 3 columns (17世紀, 18世紀, 19世紀) and 3 rows (政治, 経済, 社会・思想) for each country (イギリス, フランス, ドイツ, 合衆国, 衆議院, 国会).

問 上の図表中、H, I, J, Kはその国だけの特殊な現象である。I, J, Kのうち一つを選び、なぜその国だけの問題であるか、理由を40字程度で記せ。

II. つぎの文章を読んで、(1)-(5)の下線の部分にそれぞれ対応した1-5の間に答えよ。

19世紀のおよそ30年以降、ロシアの思想界には、ロシアの進路の問題をめぐって、西欧主義者とスラヴ主義者の対立が生じた。西欧主義者はビョートル(ピーター)1世の事業を受け継ぐものともいえよう。彼らにとってロシアの発展の道は、西欧近代社会の成果たる民主主義政治と資本主義工業の摂取によってのみ可能であり、この発展の道をさまたげている最大の障害は、皇帝専制支配と農奴制度であるとされた。

これに対してスラヴ主義者は、ロシアの資本主義的発展の必然性と可能性を否定し、ロシアは西欧とはちがった独自の道を進むべきであると考へた。すなわち、彼らは西欧資本主義社会のあらたな矛盾闘争に幻滅を感じ、伝統的な農村共同体のなかに、近代ロシアがよって立つべき社会的基盤を求めた。

1917年のロシア革命を成功させた指導者たちは、西欧の生んだマルクス主義の理論をロシア特有の条件に適應させた点で、西欧主義との対立を克服したと考へることもできよう。

- 問 1. ビョートル1世が西欧主義の先駆者と考へられるのは、皇帝のおこなったいかなる事業においてか。
問 2. ロシアの皇帝専制支配とむすびついた独自のキリスト教会をなんというか。
問 3. 農奴制度はいかなる点で、ロシアの資本主義発展の障害となったか。
問 4. このような考へにもとづいて、1870年代に改革運動を実践した人びとをなんとよぶか。
問 5. この問題をめぐって、ロシアマルクス主義政党は二つの党派に分裂したのであるが、両派はそれぞれなんとよばれたか。

III. つぎの短文1-7の下線の箇所(イ)-(ロ)には、誤ったものと正しいものがある。誤りがあればこれを訂正した語を、正しければ「正」の字を、記せ。

- 1. 1601年北京に入京をゆるされたイエズス会の宣教師マテオ=リッチは、世祖に自鳴鐘などを献上して、首都定住をみとめられ、ここに教会堂を建てて、布教につとめた。
2. 異民族王朝である清は、漢人の知識人を懐柔するために、大規模な編集事業をおこなった。「康熙字典」、「太平御覽」などの大著は、その所産として有名である。
3. アロー号戦争以前の中国は、貿易を広東一港に制限し、公行所属する商人すなわち行商にのみ取引をゆるしていた。
4. スマトラ島にあるポロブドゥールの塔は、イスラム文化が南海の諸島にひろがったことを物語る遺跡である。
5. 満州事変以後、中国民衆の抗日運動はたかまわっていった。1935年中国国民党は「8・1宣言」を発して、抗日救国を全国国民によびかけた。

6. 国民革命をひきいて北伐を開始し、揚子江流域にまで進出した孫文は、その後クーデターをおこなって中国共産党を弾圧し、北京に国民政府を樹立した。

7. アッパース朝の全盛時代は6世紀の中ごろから1世紀間で、ことに「アラビアン=ナイト」で有名なハーローン=アッラシードの治世は、その頂点をなした。

- (質問) (1) マレーシア成立に際して統合された地域の名を記せ。
(2) インドネシアのプランテーションはどう変わったのか。
(3) その具体的な理由を説明せよ。
(4) 米の輸出額を基準としてアジアの穀倉といわれている国々の名を第3位まであげよ。
(5) その大国の名とおもな利害関係について記せ。

日本史問題

文学部

I. つぎの文の空欄にもっとも適当と思われる語を解答欄に漢字で記せ。

古代史を見ると、邪馬台の女王(1)をはじめとして、女性の名が目につくが、それは原始社会が(2)制社会であったとともに『魏志倭人伝』に「鬼道につかえ」と記されているように、巫女的性格をもつものとも考へられる。また古代には女帝が多いが、天智天皇の死後起った(3)の結果、勝利を占めた大海人皇子、すなわち(4)にも仕え、その間ロマンスをうたわれ、歌人としても知られる(5)のような女性もある。

平安時代には、紫式部、清少納言らの作品をはじめ、右大将道綱の母の日記(6)など、女流文学の盛行を見、貴族生活そのものも極めて女性的優雅を特色とした。

これに反し、封建制の進行にとまない、家長の伸張が見られたが、頼朝夫人(7)のように、実朝の死後朝廷との間に起った(8)に際し、関東の武士を集めて源氏累代の恩を説き、躰起せしめたような女丈夫も現われている。なおこの時代には女子でも所領を相続して幕府の(9)となったり、家長の死後はその妻が親権をとることもできた。

また室町時代には所領をめぐる家督争いが頻発したが、將軍義政の後継者をめぐり、義尚の生母(10)は、(11)を後見として、管領(12)と争い、その対立が、かの(13)に発展する要因ともなっている。これ以来の弱肉強食の世、そして戦国大名の成長とともに、家父長権は著るしく伸張し、女性は不遇の地位に置かれるようになったが、そのころ伝来した(14)によって、始めて倫理的に一夫一婦制が説かれたことが注目される。しかし、江戸時代における封建社会の完成にとまない、女性の地位は著るしく低下し、(15)が出され、「大茶をのみ、物まいり遊山ずきする女房を離別すべし」と達せられる有様であった。

II. 下記の1から10までの文章はそれぞれの法令を説明している。これを読んで下問に答えよ。

- 1. 旗本、御家人に対する借金帳消しの令。
2. 江戸・大坂十里以内の地を直轄領とする。
3. 物価の抑圧を目的として、独占的な組織の解散を命じた。
4. 金銀の海外流出を防ぐために出された。
5. 儒学の統制。
6. ポルトガル人の来航禁止。
7. 大名に対し、その百分の一の上納を命じた。
8. 農民の田畑の売買を禁じた。
9. 高十石より以内のものは、それを分割することを禁じた。

10. 元和元年七月発布。諸大名に下した根本法である。

- 問 1 1から10までのおのおのの法令の名称を漢字をもって解答欄に記入せよ。
問 2 1から8までのおのおのの制定者または発令者を記入せよ。
問 3 上記の中で実際には行なわれなかったものが一つある。それはどれか記号で記せ。
問 4 上記のうち、約十年後に取消されたものがある。それはどれか、記号で記せ。

III. 以下A項にI5の事柄がある。これに関係の深い文をB項から一つ選び、その記号を記せ。

- A 項 1 版籍奉還 6 五カ条の御誓文
2 日清戦争 10 二十一カ条の要求
3 第一次世界大戦 11 日英同盟
4 廃藩置県 12 シベリヤ出兵
5 大日本帝国憲法 13 日韓併合
6 日露戦争 14 西南戦争
7 満州事変 15 第二次世界大戦
B 項 1. この戦争後、武力による反抗はあとをたち、言論・政治運動による抵抗に力をそそぐこととなった。
2. この戦争の前に八幡製鉄の操業の開始をみ、日本の軍

生産物名を判定するための短文

- わが国では、そのすべてを輸入に依存しているが、その額は同製品(加工品)の輸出額とほぼ同じであり、1962年度には約500億円であった。この生産物は、平均気温27°C以上・年降水量2,500mm以上で、乾季の少ない地域で生産される。
- わが国にはほとんど産しないため、石油・綿花・鉄鉱石などについての金額の多い輸入品である。1962年度には1082億円を原料として輸入し、加工してできた製品約270億円を輸出している。
- わが国の1962年度の生産高は約459トンであったが、108トン(約17億円)を輸入した。それらのうち約220トンは感光剤の生産に用いられた。
- 高温で無風の地域で生産されている。熱帯アメリカがその原産地であるが、現在の生産高は世界全生産の約4分の1を占めるにすぎない。わが国では、そのすべてを輸入に依存している。
- ニューカッスル・ハンブルグ・グラスゴーなど、交通が便利で労働力の豊富な地域で生産されている。
- 夏に高温で乾燥し、冬に温暖で降水の多い地域では、夏の作物はこの乾燥に耐えるものでなければならない。このような気候地域の農業の特色は果樹栽培である。

短文の配列順1, 2, 3……6は生産物のA・B・C……Fの順ではない。

II. 下記の間に該当するものを次の語群中よりえらび、それぞれ頭書の記号で答えよ。なお1語を何回もえらんでもよい。解答はそれぞれいれは順に記入すること。

- (い) 奈良盆地 (ろ) 礪波平野 (は) 石狩平野
 (に) 筑後川下流平野 (ほ) 上川盆地 (へ) 筑川平野
 (と) 諏訪盆地 (ち) 南九州 (り) 京浜工業地帯
 (ぬ) 瀬戸内気候 (る) シラス台地 (を) 扇状地
 (わ) 洪積台地 (か) 干潟 (よ) 隆起準平原
 (た) ヤマセ (れ) 蛇行 (そ) 火山山麓 (つ) 散村
 (ね) 輪中集落 (な) 溜池 (ら) 環濠集落
 (む) 新田開発 (う) 高冷地農業 (あ) 水田直播
 (の) 茶の栽培 (お) 煙草栽培 (く) 屯田兵村
 (や) 製塩業 (ま) 甘藷作 (け) 絹織物工業
 (ふ) 精密機械工業

- (問)
 (1) (む) に関係のある地形名を3つえらべ。
 (2) (い) に関係のあるものを2つえらべ。
 (3) (ほ) に関係のあるものを2つえらべ。
 (4) (つ) に関係のあるものを3つえらべ。
 (5) (に) に関係のあるものを3つえらべ。
 (6) (る) に関係のあるものを2つえらべ。

III. 原始の国土の開拓は、巨大なかつ異質的な環境に対する人間の挑戦の歴史である。下にかける世界のいろいろな地域の開拓に関する文章を読み、その地域名を判断するとともに質問に答えよ。

(A) 海岸に沿って高くそびえる山脈は地形上容易にこえがたく、低地は一めんにユーカリの林や雑草にふかく被われていた。2-3人ずつ鉄の鎖でつながれた囚人たちはきびしいムチの下で道を開き、林を開いていった。今日のみごとくに開拓された。国土には流刑植民地としての血と涙の歴史がある。

(B) この広大な針葉樹林の特色は、高くそびえる巨木や底しれぬ静けさにあるのではなく、渡り鳥でもなければ見通せないそのはてしなさにある。野獣もその中にひそむ。しかし人々は黙々としてはしの方から密林を開き、冬の寒さと戦い、短い夏をできるだけ利用して農業を営み次第に東方と北方へと生活圏を拡大していったのである。

(C) 山脈をこえようと向うには広い乾燥した草原が横たわっていた。イギリス人の新しい支配下に立つのをいさぎよしとせず、牛車をつらねて奥地へ大移動をおこなった人々は、さらに草原を求めて南下してきた黒人の大群とも戦わなければならなかった。こうした体験がこの人々の頑固な性格をつくりあげたといわれている。

(D) かれらが始めて知った大陸東岸の冬のきびしさ。春が来たときには同じ船で到着した人々のうち半数は死んでいた。作物も何ができるのかまだよくわかっていない。それでかれらは堆石をとり除き、原住民の常食であるとうもろこしを真似して植えるという苦しい労働に従った。ただ新天地に理想の国をつくらうという希望だけがかれらを救ったのである。

〔質問〕

- (A) について この土地が流刑植民地とされた理由。
- (B) について この地方でつくられるおもな農作物の名。
- (C) について 奥地へ移動していったこの民族の名。
- (D) について 移住者たちはどんな理想をもっていたのか。

世界史問題

経済学部

I. 例にならって以下の間に答えよ。

つぎのA項の人物(五十音順)は、歴史上にはたした役割において共通点をもつ、2名ずつの5グループにわけることができる。そのような5グループの組合わせができるように、解答欄Aに適当な人名を一つずつ記入せよ。また解答欄Bには、各グループの共通点をB項から選んで記入し、解答欄Cには、それらの共通点をうらづける各人物の事績を30字以内で記せ。

A	
例: スカルノ	ナセル
ウイクリフ	エラスムス
カヴァール	ジュファソン
シャヴィエル(ザビエル)	ビスマルク
フス	モア
マテオ=リッチ	ロック

B	
例: 反植民主義	人文主義(ヒューマニズム)
カトリック教会の異端	人文主義(ヒューマニズム)

反宗教改革	人民主権論
国民主義(ナショナリズム)	

II. つぎの1-4の文を読み、各文に対応する問1-4に答えよ。

- メキシコは独立以来、財政が苦しく、1861年には債権国のイギリス・フランス、スペインが出兵をおこなった。
- そのイギリスとスペインは撤兵したが、フランスは、アメリカ合衆国が国内多事であるのに乗じて、ここにフランス保護下の帝国を建設しようとし、1864年オーストリア皇帝の弟マクシミリアンをたてて、軍隊および軍費を与えてメキシコに送った。
- しかし、やがて重大な局面を通りぬけたアメリカ合衆国は、モンロー主義の原則にしたがって厳重に抗議した。
- 当時ヨーロッパの国際関係も複雑になり、フランスはマクシミリアンを援助する余裕がなく、1867年には兵を引上げたので、マクシミリアンはたおされ、メキシコには共和政が復活した。

問1. メキシコは、どの国から独立したか(解答欄イ)。またその独立は、当時の国際秩序において、どんな意義をもったか(解答欄ロ)。

問2. このころフランスの政権をにぎっていたのは誰か(解答欄ハ)。またその人の対外政策が成功した例を、事件または地域名で、一つあげよ(解答欄ニ)。

問3. 合衆国がこの時期に経過した重大事件とは何をさすか(解答欄ホ)。この事件の原因となったことがら一つあげよ(解答欄ヘ)。この事件の結果を一つあげよ(解答欄ト)。モンロー主義の原則の内容を簡潔に述べよ(解答欄チ)。

問4. 1860年代のヨーロッパにおける重要な戦争の一つあげ(解答欄リ)、その戦争の結果として生じた変化を一つ取出して記せ(解答欄ヌ)。

II. 歴史上都市とよばれるものは、時代や地域のことなるにしたがって、さまざまな性格と形態をもっている。

1. 下記のイ-リの事項は三つずつ、A. 西洋古代都市、西洋中世都市、C. 中国古代都市(唐代以前)の三者に適合する。記号をもってA, B, C欄に記入せよ。

イ. 都市の中心をなすものは支配層の宮殿・官庁・官邸であり、それが一定の順序にしたがって配列された。
ロ. 都市を支配する貴族にたいして、市民の自治権獲得の運動がおこなわれた。

ハ. 市政ははじめ商人の、のちには手工業者の団体のにぎるところとなった。
ニ. 周囲の農村に都市に属する領域で、都市はこれをふくめて一つの都市国家をなした。

ホ. 商工業者も市内に居住したが、それは支配層の必要をみだすにすぎなかった。
ヘ. 都市は専制支配の政治的中心であった。

ト. 大部分の住民は商工業者で、都市は商工業のいとままれる場所であった。
チ. 商工業者も住んでいたが、はじめは主として貴族や富裕な農民の居住地で、思想や芸術もそこに生まれた。

リ. はじめは貴族政治であったが、しだいに民主化がすすみ、あらゆる市民が政治に参加するようになった。
2. 中国において宋代になると、都市の性質はそれ以前とちがってくる。宋代都市の特長を説明せよ。

文学部

I. つぎの文を読んで1-5の設問に答えよ。

ヨーロッパでは、中世末期になると、荘園制の変化にもなって、それを基礎として成立した封建制は、しだいに崩壊の過程をたどっていった。その結果、領主の勢力はしだいに後退し、14世紀ごろから中央集権国家が確立された。こういう情勢のなかに百年戦争がおこり、イギリス・フランスの政治的・社会的変化はいっそう促進された。両国ではともに領主にたいする農民の反乱がおこり、戦争に参加した貴族の没落をまねき、その反面、王権は着々と伸張していった。

1. 中世末期、荘園制の変化の要因中、もっとも基本的な

- もの一つを選び、その記号をもって答えよ。
 a. 14世紀、黒死病が流行し、人口が減少した。
 b. 農民の反乱がおこった。
 c. 領主貴族が没落した。
 d. 貨幣経済が発達を始めた。
 e. 農奴解放がおこなわれた。

2. 百年戦争開始当時のイギリス・フランスの王朝の名を記せ。

3. 百年戦争の原因となったのは、つぎの5項目のうちどれか。二つを選び、その記号をもって答えよ。

- a. イギリス王は国内貴族の反抗を、対外戦争によってそらそうとした。
 b. イギリス王はフランスの王位継承権を主張した。
 c. フランス王は国内のイギリス領を併合しようとした。

d. フランス三部会は貿易上の利益をまもるために、イギリスに宣戦することを王に要求した。
e. フランス王がフランドル地方を支配下におさめようとしたので、イギリス商人は王に開戦をもとめた。

4. イギリス・フランスの農民反乱の代表的なものは何か。一つずつあげよ。

5. 王権はしだいに伸張したが、13, 14世紀、イギリスでも、フランスでも、貴族・僧侶に平民をくわえ、議会をつくった。それは一般的になんとよばれるか。

II. つぎの文の設問に答えよ。

歴史上、ある国家が民主主義をその政治形態として実現したか否かを判定する一つの基準は、直接普通選挙による立法議会が、行政部に優越して、国制の中心に立つことである。

1. ヨーロッパで最初にそのような議会を規定したのは、フランスにおける1793年の憲法であった。しかし、この憲法は平和の到来まで適用を延期され、結局実施されなかった。フランスの民主主義は、1848年憲法をへて、1875年憲法によってその基礎をかためられたといえよう。

a. 1793年憲法を制定した政治党派は何か。
b. 1875年憲法によるフランスの政体を一般になんとよぶか。

2. 1787年に制定されたアメリカ合衆国憲法の特色を二つあげよ。

3. イギリスでは、すでに17世紀から18世紀にかけて、国制の中心としての議会の地位がかたまりつつあった。しかし直接普通選挙制の実現までには、1832年にはじまる一連の選挙法改正をまたねばならなかった。

a. 17世紀の末に、議会の立法権・課税同意権を確立させる政治変革がおこった。この変革を一般になんとよぶか。
b. 1832年の改正によって選挙権を獲得したのは、おもにどの階級か。

4. 1871年のドイツ帝国憲法では、直接普通選挙による下院(帝国議会)を規定しているにもかかわらず、ドイツ帝国の形態は「外見的立憲政」とよばれる。それはなぜか。

III. つぎの文を読み、それぞれの間に答えよ。

1. シベリアという名称は、シビルの地、すなわちシビル汗国から出ている。歴史ほかに○○汗国といわれるものの例を一つあげよ。()

汗とは何か。簡単に説明せよ。()

2. シベリアをめぐる、17世紀末以来、中国とロシアとのあいだで、国境取決め条約が、たびたび結ばれた。両国の国にかんする条約のうち、もっとも古いものの名称を解答欄ハに、また19世紀に結ばれた条約のうち、一つを選んでその名称を解答欄ニに記せ。

つぎに、解答欄ハおよびニに記して条約の内容を、下記から選んで、それぞれ解答欄ホおよびヘに、記号で記せ。

- A. 沿海州のロシア領有を認める。
 B. 外興安嶺(ヤブロンイ山脈)を国境とする。
 C. 黒竜江を国境とする。
 D. 新疆方面における国境を定める。
 E. モンゴリアとロシアとの国境を定める。

また、それぞれの条約の締結の事情を、下記から選んで、解答欄トおよびチに記号で答えよ。

- P. アロー号戦争の解決のさいに締結。
 Q. イスラム教徒の反乱にはじまる紛争の解決のさいに締結。
 R. ビョートル(ピーター)大帝の治世に締結。
 S. ムラヴィヨフの活動により締結。
 T. 雍正帝の治世に締結。

3. シベリア鉄道の起工は1891年である。この年にヨーロッパにおいてロシアと同盟を結んだ国はどこか。(解答欄リ)

またその国が19世紀後半に中国にたいして軍事行動をとった事件の一つあげよ。()

4. 19世紀末に、中国において、明治維新とビョートル大帝の改革とを模範とする政治改革の運動がおこされた。その運動はなんとよばれるか。(解答欄ル) またその運動の中心人物は誰か。(解答欄ヲ)

は四季を通じて稜があり、多数の家畜を運び入れても不足をきたすようなことはない。」

6. 1869年に開通したこの運河は、フランス人 I の設計・監督によるもので、東西の経済・文化の交流に重要な役割をはたしている。

7. 1914年に開通したこの運河を東方に向けて進む船には、石油・木材・生ゴムなど原料が積まれており、反対方向に向う船には鉄製品・綿製品・セメントなどの加工品が多い。

8. 1947年、ふたつの国に分離したとき、この地方は、この両国のどちらに編入するかを選ぶ権利が与えられたが、その帰属についての問題がおきている。その原因は宗教の違い、両国の利害などである。

9. 1958年に開通したこの海底トンネルは、全長3461mあって世界最長のものである。最近、ここに橋をかけることが計画されていた。

10. 1959年、大改修を完了したこの水路は、最狭の水路の幅が24mになり、1万トン級の海洋船でも自由に航行できるようになった。この水路によって、この国は、企業の農業による農産物や、ラブラドルの J を直接世界各地に輸送できるようになった。

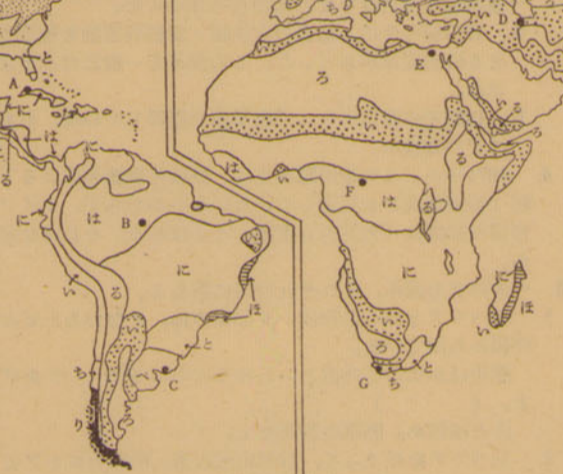
問1 A ~ J にはあてはまる人名その他を下記の語群からえらび、頭書の記号(イ~ク)で答えよ。

- [語群] イ. レセブス ロ. タスマン
- ハ. ポルトラノ ニ. TO図
- ホ. ギルバート ヘ. 金鉱
- ト. マルコ=ポーロ チ. インド航路
- リ. 絵地図 ス. コロンブス
- ワ. クック オ. 鉄鉱石
- フ. パスコ=ダニガマ カ. マジェラン
- ヨ. 石炭 ク. 欧亜航路

問2 文中——を付した(1)~(10)の地名またはその名称を記せ。

法学部

I. 次の略図において、いろは……ぬ、は気候区、●は都市(A~G)をあらわすものである。この図を参照して下記の間に答えよ。



問1 い・ほ・り・ぬの気候区の名称を、下記の中からえらび記号で答えよ。

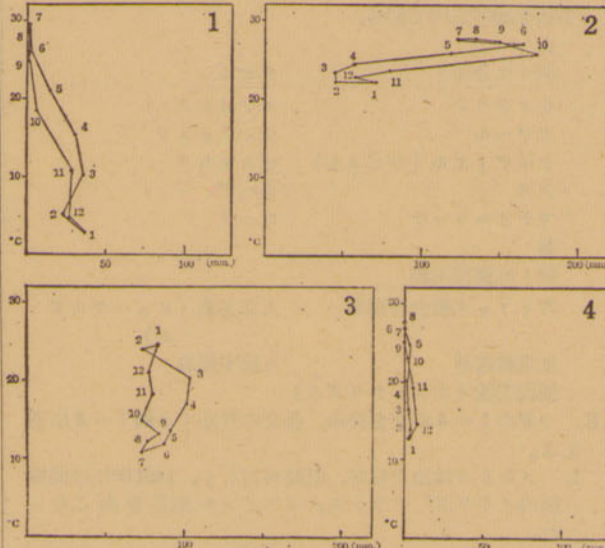
- Af, Aw, Am, Bs, Bw, Cm₁, Cm₂, Cs, Cf, D₁, D₂, EF, H

問2 A~Gの都市の名称を下記の語群からえらび、頭書の番号で答えよ。またそれぞれの都市はどこに属するか。その国名を記せ。

- [語群]
- 1. バンギ 2. ブエノスアイレス
- 3. バグダード 4. モンテビデオ
- 5. ポートエリザベス 6. カイロ
- 7. ブラジリア 8. ハバナ

- 9. マナオス 10. レオポルドビル
- 11. ラパス 12. テヘラン
- 13. サントドミンゴ 14. ケープタウン

問3 つぎのクライモグラフは、どの都市(A~Gのうち)のものであるか、記号で答えよ。(図は理科年表1965年版により作製したものである)



II. 次の文章中の□内に適当な語句を記入し、かつ下記の間に答えよ。

交通の発達や交通路の変遷が地盆の景観を大きく変えることは、数多くの例が示している。とくに鉄道の敷設が地盆の変貌を惹き起すにいたった例は多い。淀川は古くから河川交通に利用され、淀は中世を通じて 1 の外港をなし、さらに 2 から琵琶湖を経由して瀬戸内にいたる水運の伸縮地として繁栄した著名な河港都市兼城下町であったが、10明治年京都・神戸間の鉄道開通により、淀川水系のもつ意義が一挙にしてなくなり、今は往年の面影すらみられるべくもない。 3 峠をはさむ宿場町土山・関なども、明治22年に 4 線が敷設されるやにわかには衰微してしまった。同じ峠付近にありながら亀山市がなお余命を保っているのは、ここが、 5 線と 6 線との交叉駅にあたり、往年の機能をいく分かはとどめているからである。利根川の水運によって栄えた河岸場集落も、 7 線の敷設によって今は見る影もない。このことは港町についてみても同様である。現在の 8 線からはずれた瀬の津が栄えたのは中世における 9 水運の盛んなりし頃の出来ごとである。これに対して泉州の堺が今もなお生命を保持しているのは、港としてではなく、大阪の 10、阪神工業地帯の南端をなすためである。

ところでシベリア鉄道の開設についても、かつてラツェルが、ロシアは鉄道開設以来いろいろの利益を得たが、これは50年前までは地中に埋蔵されていた貨物を掘り出したようなものであると述べている。実際これによって欧亜の交通距離が短縮されたのみならず、沿線の資源が開発され、多くの都市の発達をみるようになったのである。

問1. シベリア鉄道の敷設によって、いかなる資源が開発されるにいたったかおもなものを2つあげよ。

問2. シベリア鉄道の敷設によって発生し、大きく発展した都市のおもなものを3つあげよ。

III. 次の文章を読んでアンダーラインをした部分につき下の質問に答えよ。

みどり インドネシアが国連を脱退するんですってね。三郎 いや驚ろいたね。マレーシアが国連の安保理事会のメンバーにえらばれたのはけしからんということに直接の理由があるようだ。

みどり マレーシアというと、いくつかの地域が集まってできた国ね。インドネシアとマレーシアに仲が悪いとは聞いてたけど。

三郎 インドネシアにいわせるとフレシアは実際はイギリスが植民地支配体制を残すために作ってものだというのさ。インドネシアは激しいナショナリズムに燃えており、プランテーションなどの組織も戦後は大きく変わったし、経済的にも不安定だが、マレーシアはその反対に今も

東南アジアでは最も豊かな国といわれている。そうした国全体としての生き方のちがいもある。

みどり インドネシアもマレーシアもお米がたくさんとれてアジアの穀倉の一つなんですよ。

三郎 米のとれるところが必ずしも穀倉ではない。両国とも米の輸入国になっている。

みどり 今年はアジアの年なんていわれているけど、実際はアジアの危機の年とならなければいいわね。

三郎 その通り。マレーシア問題、ベトナム問題、そこにみな大国の利害がからむ。これらが合流して大きな低気

圧の発生とならなければいいわね。

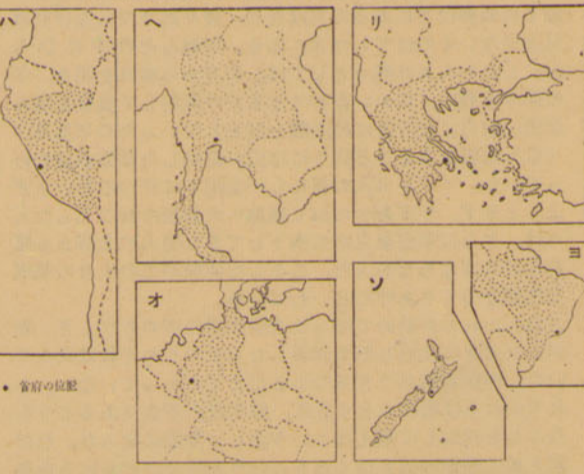
- [質問]
- (1) マレーシア成立に際して統合された地域の名を記せ。
- (2) インドネシアのプランテーションはどう変ったのか。
- (3) その具体的な例を説明せよ。
- (4) 米の輸出額を基準としてアジアの穀倉といわれている個々の名を第3位まであげよ。
- (5) その大国の名とおもな利害関係について記せ。

社会学部

I. つぎの表は、ある農牧・鉱・工業生産物について、その生産量が1962年度において世界第1位から第4位までの国の面積・総人口・人口密度を示したものである(1962年、国連統計年鑑による)。表および下記の図・短文から、生産物(A~F)および国名(イ~ソ)を判定し、その名称を記せ。

生産物	国名	生産量の割合	面積(万km ²)	総人口(千人)	人口密度(人/km ²)
(A)	(イ)	16.5%	197.3	36,091	18
	(ロ)	14.5	936.3	183,742	20
	(ハ)	14.4	128.5	10,365	8
	カナダ	12.3	997.6	18,269	2
(B)	(ニ)	35.8	22.3	10,044	30
	(ホ)	31.3	149.2	95,655	64
	(ヘ)	9.1	51.4	27,181	53
	セイロン	4.9	6.6	10,167	155
(C)	(ト)	32.2	30.1	49,455	164
	(チ)	30.6	50.5	30,559	61
	(リ)	6.2	13.1	8,402	64
	トルコ	5.7	78.1	28,602	37
(D)	(ヌ)	26.1	37.0	94,050	254
	(ル)	12.8	24.4	52,925	217
	(オ)	12.1	24.8	54,027	217
	スウェーデン	10.1	45.0	7,520	17
(E)	(ワ)	36.2	23.8	6,943	29
	(カ)	15.9	92.4	35,752	39
	(ヨ)	13.5	851.2	73,088	9
	コートジボワール	8.9	32.2	3,300	10
(F)	(タ)	29.2	770.4	10,508	1
	(レ)	14.2	2,240.2	218,000	10
	(ソ)	10.9	26.9	2,455	9
	アルゼンチン	7.2	277.7	21,079	8

* 1962年度。貿易統計年鑑・世界統計年鑑などによる。生産量世界第3位の国を判定する資料



謝恩会

同窓会

各種ゼミナール

高輪プリンスホテル

品川駅前

TEL (443) 5311 (大代表)



人文地理問題

経済学部

I. 自然に対する人間の活動は(1)その特色の認識 (2)それへの適応 (3)さまざまな利用法の発見 (4)それへの挑戦またはその征服という段階的な発展を示すといわれる。次に記すのは各地域の農民の活動の状況であるが、そのおのおのが上記のどの段階に属するかを考へ、または地域名を判定し、かつ下記の5つの質問に答えよ。

(A) 人々は堤防で区画したデルタの耕地に、増水していく川の水をひきいれる。川の水は毎年9月に最高水位を示し、数か月間土地を被ったあと次第にひいていく。農民はこうして再び土が現われるのを待ちかねて麦や棉の植付を始める。これが“Basin irrigation”とよばれる5,000年の歴史をもつ伝統的な灌漑法である。

(B) 5月から増水してくる大河の水は、ただ自然の傾斜だけによってデルタ上につくられた大小無数のこまかい水路を通じて耕地全体に配分される。しかしこれでは年により米の作柄の不安定さを免れることのできない。そこで1956年アユチャ附近で河を横断する堰堤がつくられ、水位を計量してデルタへの水の配分を調節することとした。

(C) グャク族たちは永い間の経験で星座の動き、動植物のこまかい変化などで雨季の到来を知った。かれらが西風を万物成生の母と考えてこれを崇める意識をもったのもまたここに起る。そして雨のふり出す前に樹木を伐り、農耕の準備をととのえるのである。

(D) 水の乏しいエルブルズ山脈南方の地方では、人々はオアシス以外にも水の獲得につとめてきた。それは経験をつんだ井戸掘りがまず地下水脈を見つけ、それから導水する方法で、これはこの地方特有の景観を構成し、村の位置もこれによってきまることが多い。

(D) 1年中高温のこの島では水さえ十分あればいつでも米作ができるが、年4,000mmに及ぶ雨の大部分は12-3月にふるるので、実際上は1年1作である。しかも雨の大部分は鉄砲水となって流失してしまう。しかし戦後はジャチルフルダムがつくられ、乾季にも米作を可能にする努力が払われるようになった。

- (質問)
1. (A) について この灌漑法にはどんな利点があるか。
2. (B) について なぜ年によって米の作柄が不安定になるのか。
3. (C) について なぜ西風を万物成生の母として崇めるのか。
4. (D) について この導水方法を何とよぶか。なおそのくわしい建設方法について記せ。
5. (E) について 鉄砲水とはどういう意味か。

II. 次の各項に関連のある地域名を下記地域名群中よりえらび、頭書の記号で答えよ。なお生産順位は都道府県別統計による全国生産順位であり、その生産の中心地はそれぞれの地域の中にある。()内の数字は統計の年度を示す。地域名は1つのものを何回も使用してよい。

- (1) 米の収穫第2位(1963) (2) 石灰生産第2位(1962) (3) りんご生産第1位(1962) (4) 名産品の残存地域 (5) 柿生産第1位(1962) (6) 洪積台地の新田開発 (7) もも生産第2位(1962) (8) 天然ガス生産第1位(1962) (9) 泥炭地の開発 (10) 亜鉛生産第1位(1962) (11) 鱈漁獲量第1位(1960) (12) 針葉樹用材生産第1位(1962) (13) 銅生産第1位(1962) (14) 新産業都市 (15) 1934年における冷害凶作率(=減収率/平常年作×100)が70~90

- (地域名群)
(あ) 北見山地 (い) 横手盆地 (う) 房総半島
(え) 大隅半島 (お) 筑紫平野 (か) 筑紫山地
(き) 四国山地 (く) 関東山地 (け) 飛騨高地
(こ) 丹波高地 (さ) 中国山地 (し) 奈良盆地
(す) 福島盆地 (せ) 石狩平野 (そ) 能登半島
(た) 木曾山地 (ら) 武蔵野 (つ) 秋田平野
(て) 出羽山地 (と) 讃岐平野 (な) 九十九里平野
(に) 越後平野 (ぬ) 津軽平野 (ね) 北上山地
(の) 伊豆半島 (は) 甲府盆地 (ひ) 高知平野
(ふ) 長野盆地

III. 次の短文は、いずれも世界諸地域の国について記述してある。文章から国名を判定し、下記の設問に答えよ。

- 1. この国は、大小約7,000の島々からなり、人種的にも複雑で数多くの地方語が使われているが、タガログ語を国語とし英語を公用語としている。日本は、この国から木材・銅鉱石などを輸入し、機械類・鉄鋼・綿製品などを輸出している。
2. きわめて人口密度の高い国である。しかし、豊富な石灰を基盤とする製鉄・製鋼・紡績などの工業の発展によってその労働力を国内で消化している。フランス語とフレミッシュ語を公用語としている。
3. この国は鉄産資源にめぐまれ鉛・亜鉛・銀・アンチモ

ニーなどを産出する。(生産量はいずれも1961年度において世界第5位以内) また、農業は自給用の小麦・とうもろこしなどの生産を主としているが、輸出を目的とした農業も行なわれており、さとうきび・カカオ・コーヒー・バナナなどが作られている。

- 4. この国は林産・鉄産資源にめぐまれており、パルプ・製鋼工業が発達し、国内経済は豊かである。社会保障制度がゆきとどき、国民の平均所得も多い。
5. 面積約27万km²、農牧業の盛んな島国である。1898年世界の各国にさきがけて養老年金制を実施するなど、各種の社会福祉政策が進んでおり、労働条件もよく、国民の平均所得は高く、また、生活程度も高い。
6. この国は第2次大戦後、他国の援助を受けて荒廃した広い国土の復興をめざし、国内の政治的・経済的体制を整備した。すなわち、農業の集団化・機械化を進めると共に治水・植林などの自然改造を行なった。また、鉄工業の生産においても資源の開発に努力したため飛躍的に発展し、国民の生活水準も向上してきた。

7. 農民が約70%を占める農業国で、農業の集団化率は高い。工業は軽工業が主であったが、第3次5か年計画(1958~62年)が実施され、軽工業・化学工業などの生産が飛躍的に伸展した。ばら油の生産では世界的に知られている。

8. この国の面積は、わが国よりも少し大きい、人口は約180万にすぎない。国の中央を南北に流れる川(国名と同じ名)によって東部と西部とに分けられ、自然景観・気候・人口・産業・交通にいたるまで両地域は対照的な様相を示している。農牧・林業は盛んであるが、鉄産資源はほとんど開発されていない。皮なめしに用いられるケブラチョが自生しておりこの国の特産物として知られている。

問1 下記の組織は、それぞれいくつかの国々が参加してつくられている。短文から判定した8つの国は、それぞれの組織に加盟しているか、記号(イ~ヘ)で答えよ。

ただし、これらの組織のいずれにも加盟していない国が1つ(解答らんに×をつける)、2つの組織に加盟している国が2か国ある。

- イ. OECD (Organization for Economic Cooperation and Development)
ロ. EEC (European Economic Community)
ハ. EFTA (European Free Trade Association)
ニ. COMECON (Council for Mutual Economic Assistance)
ホ. LAFTA (Latin America Free Trade Association)
ヘ. SEATO (South East Asia Treaty Organization)

問2 1. 5. 7. 8の短文から判定した国の首府名を記せ。

文学部

I. 下の語群(A)(B)(C)はそれぞれ熱帯にある都市の景観を構成する諸要素をあらわすものである。これによって(A)(B)(C)の都市名を判定するとともに、そのいずれか一つについて下記の例にならない、印象的な状景を描き出す簡単な文章を作成せよ。(但しそれぞれの語群のこぼをみな使用し、かつ例にならなるとその下にアンダーラインをほどこしておくこと。)

- (A) (1) ヤシの木 (2) 南国の太陽 (3) メナム川 (4) “暁の寺院” (5) 黄衣の僧 (6) 華僑の商店街 (7) 水上市場
(B) (1) ヤシの木 (2) 砂漠の落日 (3) 平屋根、泥造りの民家 (4) ビルの立ちならぶ都心 (5) 黒いベールをかぶって歩く婦人たち (6) モスク (7) 広場でナセルの演説をきく群衆
(C) (1) ヤシの木 (2) 美しい湾の夕焼 (3) コレヒドール島のシルエット (4) スペイン人の城あと (5) カトリック教会 (6) 砂糖のつみ出しでにぎわうとはば

[状景記述の例——カルカッタ市]
(語群) (1) 白いドウティ (2) サリーをまとう女 (3) 熱気 (4) フーグリ川 (5) ヒンズー教の聖獣 (6) ヒンズー教の寺院
(7) ヨーロッパふうの新市街
熱気のとちこめる町には白いドウティをつけた男たちや色とりどりのサリーをまとう女たちでにぎやかだ。ヒンズー教の聖獣として保護されている牛が自動車の往来のはげしい町なかにゆうゆうとねそべっている。フーグリ川にのぞむヨーロッパ風の市街にそびえるキリスト教の教会と、一般民衆の住む旧市街にみられるヒンズー教の寺院との対照も興味ふかくながめられる。

II. 次の各項はそれぞれいかなる気候型の地域における生産活動について述べたものであるか、その気候型をケッペンの気候式(たとえばEF, DW2, ……) で答え、かつ各項の内容に該当する地域の主要生産物名を下記語群中よりそれぞれ1つだけえらび、頭書の記号で答えよ。なお1語

を何回もえらんでよい。

(1) カトリックを中心としたラテン文化という共通的性格をもったこの地域の後進性は、とくに工業・農業という経済活動にもっとも端的に示されている。若干の地方をのぞけば一般に地下資源にめぐまれず、工業の発達が未熟で、経済が農業を中心としながら、封建的土地所有制度や技術的停滞によって農業生産力が低く、近代化が進んでいない。

(2) 広大なタイガ帯は、ユカギール、サモエド、チュクナなどの古アジア族の冬季における活動の場所であり、主として毛皮獣のきつねやてんなどの狩猟が行なわれている。

(3) この地域を流れる河川には世界一高いフーバーダムやルーズベルトダムなどが設けられ、河水を貯え、発電のかたわら灌漑農業にも活用され、付近は豊かな農業地帯となっている。

(4) 最近鉄産資源の採掘によって重工業地帯が発達し、工業番帯の需要に応じるため農業が活気を呈し、開拓が進んでいる。また酪農も行なわれ、ホルホーズ制も実施されている。冬季の生活には完全な保温装置が必要で、このためベーチカという特殊な暖房装置が用いられている。

(5) どこまで行っても地平線を見失うことのない平坦な波状地がプレーリ土でおおわれ、この地方はこの国第一の農業地帯となっている。家畜の飼育が行なわれて、中心都市には世界一の屠殺場がある。農業はいずれも機械化・専業化が進んでいる。

(6) この地帯は木や鉄が少なく、骨は各種の道具の製造に利用される。住民の中にはとなくの遊牧を行なっているものもあるこの地帯は主として彼らの夏の生活の場所であり、冬はあざらしをとりやすい海岸に毎年決った所の石の家か、または雪の家で生活を営んでいる。

(7) この国は20世紀初頭まで工業国として世界最大の地位を占めてきたが有利な交通条件、豊富な鉄産資源の存在はその工業発展の重要な支柱となってきた。しかし現在はこれらの資源に対する優位性はみられず、資源のもつ意義が、絶対的にも相対的にも変わってきたことを示している。

(8) 一定地域に居住するには雨量は少なすぎるので、水や草のある場所をえらんで遊牧生活が行なわれ、家畜を移動させて飼育する。住民は組みたてや取りこわしの容易な包に住む。

(9) この地域は植民地時代以来、その主要農作物は変わったが、黒人労働に依存するきわめて後進的な農業地帯として今日にいたっている。黒人と貧困農村というこの国最大の問題地域であるこの地帯は、第二次大戦後工業化が進み、農業の機械化・多角化とあいまって旧来の社会を大きく変化せしめつつある。

(10) ツェツェ蠅などの害が多いため、家畜の飼育が不可能であり、牧畜が興らず、焼畑農業が行なわれ、いまでも槍や弓矢で野獣をとる狩猟生活が営まれている。

- (あ) まぐろ (い) 石炭 (う) 金 (え) 錫 (お) とうもろこし (か) 綿 (き) オリーブ (く) ゴム (け) 象牙 (こ) 冷凍肉 (さ) 米 (し) 皮 (す) パルプ (せ) 茶 (そ) ラワン材

III. 次の文を変み下記の設問に答えよ。

1. 中世のヨーロッパにおいては、世界観は聖書の教えにしたがって決められ、人々の自由な思考はおさえられていた。したがって、地理的思想にも新しい展開がなく、世界地図もこれを反映し聖地を中心とした図——たとえ

ば、イシドルの[A]など——がえがかれていた。その後、十字軍の遠征、[B]の旅行記の紹介、交易の拡大などによって、東西の交通が盛んになっていった。15世紀末期から16世紀初期にかけて、多数の地理的探検や航海がなされ、1498年には[C]によって[D]が発見され、ついに1522年には[E]の船隊が世界周航をなしとげるとに至った。

2. 1596年、オランダのパレンツによって発見されたこの群島は、氷河におおわれた岩山からなり、とうてい人類の居住できる土地ではなかった。しかし、20世紀になって良質の[F]が発見されてからは、その開発に従事する労働者による集落がつくられた。

3. 1642年、オランダ人[G]が発見した島であるが、1840年原住民のマオリ族との間に協定が成立し、イギリス人の移住が始められた。氷河におおわれた山地や軽石台地などの地域をのぞき野生の叢林草地はすっかり開拓され現在では美しい農場にその姿を変えている。

4. 1768年、イギリスのアークライトは、水力で動く紡績機械を発明した。これは今月のこの地方の綿工業発展の一因をなしており、彼は同国の産業の発展に貢献した。

5. 1770年、イギリス人[H]はこの地方を探検し、つぎのような報告書を国に提出した。「ここには、今は人間の食べるようなものを産しないが、植民には適当な土地である。勤勉な人手によって栽培すれば、穀物といひ果実といひ育たないものは無いであろう。また、この地に

社会学部

I. 次の各文の空所に入れるのもっとも適当な語句を、それぞれの下に与えられたイ〜ニの中から一つ選び、解答欄に頭初の符号で記入せよ。

- (1) I () you up, but I did not know your telephone number then.
イ. would ring ロ. rang ハ. would have rung ニ. had rung
(2) He has made me () I am.
イ. who ロ. what ハ. whom ニ. that
(3) I shall be satisfied if I know English enough to make myself ().
イ. understand ロ. to understand ハ. understood ニ. understanding
(4) I could finish the story if you didn't break () so often.
イ. up ロ. in ハ. with ニ. out
(5) I never see this album without () of my happy school life.
イ. reminding ロ. remembering ハ. recollecting ニ. thinking

II. 次の文は19世紀前半の日本について書いたものである。これを読んで下の間に答えよ。

Not infrequently, American and European sailors were wrecked on the shores of Japan. The laws of the land decreed death for any foreigner entering the country, and although this was not always enforced, those unlucky mariners captured by Japanese officials who eventually got out by way of Nagasaki usually had tales to tell of extremely cruel treatment.

A. 次の三つの文のうち上の文の内容にあうものには○を、あわないものには×を文頭の()内に記せ。

- () 外国人が日本にはいることは法的に許されていなかった。
() 日本にはいった外国人で死刑をまぬかれたものはいなかった。
() 日本の沿岸で難船した外国の船員はみな日本の国内を通して長崎から退去することを許された。

B. 下線部(1)~(4)について次の間に答えよ。

- (1) 上の問題全文の中に sailors と同じ意味をもつ語がもう一つある。その語(原語)を解答欄に記入せよ。
(2) 上の問題全文の中に Japan をうける名詞が二つある。その語(原語)を解答欄に記入せよ。
(3) decreed に意味がもっとも近いのは次のうちどれか。符号(a、b、cのうち一つ)を解答欄に記入せよ。
a. spared b. ordered c. prohibited
(4) extremely cruel treatment の内容の説明としてもっとも適当なのは次のうちどれか。符号(a、b、cのうち一つ)を解答欄に記入せよ。
a. extremely cruel treatment of Japanese people by the foreigners
b. extremely cruel treatment of the sailors by their captains
c. extremely cruel treatment of the foreigners by Japanese people

III. 次の文を和訳せよ。

People who have taken their first flight often remark that no one knows what the place he lives in is like until he has seen it from above. Countries take on different characteristics from the air.

IV. 次の文を英訳せよ。

太平洋をたったひとり小さなヨットで渡った青年があった。彼によると航海中の最大の敵は自然ではなく、自分自身の孤独感であった。

法学部

I. 次の文のイ〜チの空所を補うのもっとも適当な語を、それぞれの()内の語群から一つずつ選んで、その番号を解答欄に記入せよ。

One important social consequence of rapid change is the widening gap between the (イ) (1. societies 2. children 3. generations 4. parts 5. classes). Two hundred years ago a dress might be passed (ロ) (1. on 2. at 3. of 4. by 5. to) from mother to (ハ) (1. son 2. father 3. servant 4. beggar 5. daughter). Fifty years ago a father could still assume that his son would grow up in a world recognizably (ニ) (1. like 2. equal 3. beyond 4. through 5. unlike) his own. Today all stability of values, material and moral, has (ホ) (1. been 2. come 3. happened 4. gone 5. appeared). Children no longer regard their parents' standards and experience (ヘ) (1. for 2. as 3. in 4. to 5. on) having authority for their own situations. That is the reason for the present teenage problem. *Adolescents in all times have two (ト) (1. same 2. identical 3. similar 4. material 5. opposite) needs, freedom and security. They are not happy in their freedom (チ) (1. if 2. lest 3. that 4. which 5. unless) they have security.

*Adolescent: a boy or girl growing up (between the ages of 13 to 21)

II. 次の文を読んで、下の間に答えよ。

The sun had set. In the western sky there were great masses of crushed-up rose-coloured clouds. Broad beams of light shone through the clouds and beyond them as if they would cover the whole sky. Overhead the blue faded; it turned a pale gold and the bush outlined against it gleamed dark and brilliant like metal. Sometimes when those beams of light show in the sky they are very awful. But to-night it seemed to me there was something infinitely joyful and loving in those silver beams. And now no sound came from the sea. It breathed softly as if it would draw that tender, joyful beauty into its own bosom.

- A. 下線部(1)を和訳せよ。
B. 下線部(2)を和訳せよ。
C. 下線部(3)のitは何をさすか。文中の原語で答えよ。

III. 次の文の下線部を和訳せよ。

I hate to be defended in a newspaper. As long as all that is said against me, I feel a certain definite assurance of success, but as soon as sweet words of praise are spoken for me, I feel as one that lies unprotected before his enemies.

IV. 次の文を英訳せよ。

駅の東口前の道路は現在のほぼ二倍の幅に拡張されるはずである。その完成はこの秋に予定されている。

理学部

I. 次の各文の()内よりもっとも適当な一語を選び、頭初の記号(イ、ロ、ハ)を解答欄に記入せよ。

- 1. The deer fell a (イ pray ロ prey ハ play) to a lion.

- 2. The property is not mine by (イ rite ロ right ハ light).
3. The poor old woman died of (イ fright ロ freight ハ flight).
4. This coat is beginning to look the worse for (イ wear ロ ware ハ wire).
5. They are fighting with (イ bore ロ bear ハ bare) hands.
6. The kitchen is in the (イ rare ロ rear ハ roar) of the house.
7. We found a lot of shells on the (イ beech ロ birch ハ beach).
8. He expects to be his uncle's (イ heir ロ hair ハ hare).
9. There are a few (イ flower ロ flour ハ floor) mills in the village.
10. There is no more milk in my (イ dairy ロ daily ハ diary).

II. 次の文を読み、A、B、Cの間に答えよ。

To ask the question "Why?" is as old as the human race, for man is an enormously curious being. To wonder why things exist and why events occur is, apparently, a universally human trait. As the scope and depth of human knowledge increases, the question of why becomes more complicated, and the answer must be more than an authoritative retort.

A. 下線(1)の文の意味を変えずに、下の文の()に適当な二語を入れよ。

To ask the question "Why?" is no () than the human race.

B. 次の(イ)~(ホ)には、trait という語の色々な意味が書いてある。下線(2)のtrait と同じ意味のものには○印を、ちがうものには×印を解答欄に記入せよ。

- (イ) a dash (ロ) a distinguishing quality
(ハ) a stroke (ニ) a characteristic
(ホ) a flash of wit

C. 次の(イ)~(ホ)の文は、いずれもasを用いた文である。(3)のasと同じ意味に使われているのはどれか。頭初の符号を解答欄に記入せよ。

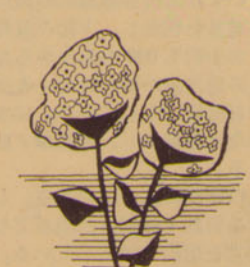
- (イ) Such men as heard him praised him.
(ロ) He was a foreigner, as I knew from his accent.
(ハ) As you say you are sorry, I'll forgive you.
(ニ) They will improve as they grow older.
(ホ) Young as he was, he was able.

III. 次の下線の部分を和訳せよ。

Science is different from other kinds of knowledge in respect to the assumption of a unity. A person who is a skilled musician and composer would find his knowledge of little value were he to undertake sculpturing a statue. In contrast, a knowledge of chemistry is valuable to a biologist, for the various branches of natural sciences are closely related.

IV. 次の文を英訳せよ。

私は東京に着いて三日目に、宿屋の近くの理髪店で頭を刈った。



英語問題

経済学部

I. 次の(イ)~(ヌ)の中から、下の各文の空所(1)~(5)を補うのもっとも適当なものを選び、解答欄に頭初の符号で記入せよ。

- (イ) the influence (ロ) the legend
(ハ) the leaping (ニ) the means
(ホ) the sleeping (ヘ) the tree
(ト) the report (チ) the situation
(リ) the mountain (ヌ) the industry

- 1. In conversation we automatically adjust our language as well as our topics to (1) in which we find ourselves.
2. It is particularly important that the customs of foreign countries should be respected, especially now, when foreign travel has come within (2) of practically every class.
3. The best reading is that which leads us into a world of thought and reflection, and not that which is merely occupied with (3) of events.
4. Nothing of animal movement in the wood is more beautiful than (4) of squirrels from branch to branch.
5. So long as there is proper sap, (5) will grow, and so long as there is fresh current from the spring, the water will flow.

II. 次の文を読みA、Bの間に答えよ。

As we talked, the young woman who was sitting next to me on the train explained, "My husband works evenings from four to midnight, so I do *baby-sitting at night." "You don't have any children?" I asked. "Oh, yes, we have three, all preschoolers," she smiled. "My mother sits with them." "Does she live with you?" I pursued. "No, but she likes to work, so she spends most afternoons nursing for others. Mother says by the time she's coped with strangers' children, her grandchildren look pretty good to her, and by evening I'm usually tired of my kids, so sitting with those of friends is a nice change for me. Often, after dealing with some of them, by next morning mine don't seem so much trouble. So you see, it's a wonderful arrangement all the way around."

*baby-sit=be hired to take care of young children.

- A. 上の文の内容と矛盾しないもの二つを下の各文の中から選び、頭初の符号を○でかこめ。
a. My mother prefers the nursing of others' children to that of her grandchildren, for she is so much annoyed at their noisy cries.
b. I need not tend my children in the day, as they are at school.
c. My mother spends almost all her afternoons in tending her grandchildren, who are pretty good to her.
d. When my mother has struggled successfully with others' children, my children look pretty good to her.
e. I get my mother to nurse my children in the day, and at night I sit with them. I think it is a wonderful idea.
f. It would be quite a bother to me to take

care of my children all day, but fortunately my mother takes my place at night.

B. 下線部(1)、(2)を和訳せよ。

III. 次の文を読みA、B、Cの間に答えよ。

Father liked company. He was a sociable man and he liked to have his family do things with him. And particularly he liked to have Mother do things with him. So, after he had been riding horseback awhile he began to urge Mother to take it up too. Mother however had a deep distrust of horses. Her father, to be sure, had had a stock farm in Ohio where he raised horses, but that had been way out of town, and she hadn't taken to horses. Or they to her.

However Father continued to urge her. He assured her confidently that it would take her no time at all to learn. "As to managing a horse," he said, "there's nothing to it. Just make up your mind what you want to do and see to it the horse does it."

A. 下線部(1)を和訳せよ。

B. 下線部(2)、(3)、(4)の意味は、それぞれ下のイ~ニのうちのとれがもっとも適当か。その符号を○でかこめ。

(2)の意味

- イ. 馬の背に乗る
ロ. 乗馬を始める
ハ. 父の行動をまねる
ニ. 父の意見を採用する

(3)の意味

- イ. used
ロ. rode
ハ. bred
ニ. trained

(4)の意味

- イ. that's not important at all
ロ. that's the simplest thing to do
ハ. that has nothing to do with the horse
ニ. there's no saddle on the horse

C. 下線部(5)を内容がわかるように和訳せよ。

IV. 次の文を英訳せよ

(1) ロンドンでは八月でも平均気温が十七度前後です。
(2) 晴れた日にはあちこちの公園の芝生で、テッキ・チェアに腰をおろして日なたぼっこをしている人たちが大ぜいいます。

文学部

I. 次の文中の(1)~(5)の空所に入れるのもっとも適当な一語を下記のイ~ヲから選べ。一語一回限りとする。答は頭初の符号を解答欄に記入せよ。

The interests of the teacher and the student, in the ideal case, lie in the (1) direction. The teacher is satisfied if he succeeds (2) furthering the student; if he has failed (3) do so, the (4) is his and the student's. The slave owner, however, wants to (5) the slave as much as possible. The more he gets out of him the more satisfied he is.

- イ. at ロ. exploit ハ. failure
ニ. give ホ. in ヘ. satisfy
ト. on チ. opposite リ. same
ヌ. satisfaction ル. success ヲ. to

II. 次の文の下線部を和訳せよ。

For thirty years I have received an average of a dozen letters a year from strangers who remember me or whose fathers remember me as a boy and young man. But these

letters are almost always disappointing. I have not known these strangers nor their fathers. I have not heard of the names they mention; the memories which they call to my attention have had no part in my experience; all of which means that these strangers have been mistaking me for somebody else.

III. 次の文を読み、下の間に答えよ。

They were a couple in their late thirties, and they looked unmistakably married. They sat at the table by the window, bright with the moon, in a little narrow restaurant, having dinner. The man had a round, self-satisfied face, with glasses on it; the woman was fadingly pretty, in a big hat. There was nothing conspicuous about them, nothing particularly noticeable, until the end of their meal, when it suddenly became obvious that this was an occasion—in fact, the husband's birthday, and the wife had planned a little surprise for him.

It arrived, in the form of a small but glossy birthday cake, with one pink candle burning in the center. The headwaiter brought it in and placed it before the husband, and meanwhile the violinist played "Happy Birthday to You" and the wife beamed with shy pride over her little surprise, and such few people as there were in the restaurant, tried to help out with a pattering of applause. It became clear at once that help was needed, because the husband was not pleased. Instead he was hotly embarrassed, and indignant at his wife for embarrassing him.

I looked at him and thought to myself. "Oh, now, don't be like that!" But he was like that, and as soon as the little cake had been deposited on the table, and the musician had finished the birthday piece, and the general attention had shifted from the man and the woman, I saw him say something to her under his breath—some punishing thing, quick and unkind. I couldn't bear to look at the woman then, so I stared at my plate and waited for quite a long time. Not long enough, though. She was still crying when I finally glanced over there again. Crying quietly and heartbrokenly and hopelessly, all to herself, under the gay big brim of her best hat.

このきわめて短い短編小説を原文に即して脚色するとしたら、この場面(scene)における次の(a)、(b)、(c)の各項目はどう指定できるか、それぞれの例にならって簡潔に記せ。人物は英文中に出てくる順序に従い、人物ごとに行を改め、解答例のように番号をふって記すこと。

- (a) とき (例) 夜なか。
(b) ところ (例) 大きなホテルの休憩室。
(c) 人物 (例) 1. じみな帽子をかぶり、めがねをかけ、ほおのこけた四十代の男。
2. ホテルの客 おおぜい。
3. ホテルのボーイ 五、六人。

IV. 次の文を英訳せよ。

(1) わたしたちの時代が宇宙へのとびらを開いた、ことを忘れるわけにはいかない。(2) 各種のロケットや人工衛星が開発され、目ざましい成果があがっている。



受験生諸君が希望の大学を目指して勉強に邁進して来た数ヶ月、いや数年間の長い受験生活に別れを告げる時は目前にせまりました。ひたすらこの日のためにつちかてきた実力を遺憾なく

一週間前

受験一ヶ月前にもなる入試準備等で、今まで一心不乱に勉強に励んできた受験生もなにかと落着かなくなり、計画を崩さないよう勉強を続けることです。しかし計画は新しい参考書・問題集に取組むのではなく、今までにやっていたものを、途中でやめてしまったものなどの復習に重点を置くべきです。試験問題は、受験生が想像できないような難問を多く出題し、自分の弱点を補う勉強方法を工夫する必要があります。

前日

学校の下検分由けがましよ。試験前日は他年度の試験が行われる場合があるので、数日前に行う方がよいでしょう。ひたすら学校へ行けるようになったら、駅から西口(東武池袋線)から歩いて十分ですが池袋の駅は国鉄(山手線、赤羽線、東上線、西武池袋線、地下鉄)がまた都電都バス等が集中しているの、朝のラッシュは持たないで充分余裕の時間を空けておきましょう。遅れを心配するよりも、前日にならぬよう、朝の準備をすまわすことです。しかし明日の朝

当日

当日は遅刻は絶対にできません。本校は一分でも遅れた者は受験する資格を失います。ほんのわずかな遅刻が命取りになりますから気を付けてください。試験開始30分前には学校に着く、充分時間を留めて家を出しましょう。不慮の事故であらうとあたらしく遅刻は一切認められません。電車が遅れたり、事故を起した場合は学校までの道を歩いている研究しておきましょう。受験票を忘れた時には学生部

大学の 下検分を

前夜は時間をかけて食事を取り、気分を落着かせ、入試の準備を整え、受験生としての心構えを固めておきましょう。また万が一の場合に備えてお食事は程度注意しておきましょう。当日は各教室毎にシチュエーションが異なりますが、長食時は全準備ができたから早く寝るべきです。寝れないからといってお酒や睡眠薬を飲むような努力はしないう。頭張って下さい。

過去二ヶ年の入試競争率

Table with columns for Department, Discipline, and Competition Rate (Ratio of合格発表者数 to 志願者数). Rows include Literature, Economics, Social Sciences, Law, and Science.

Table titled '入試要項' (Exam Requirements) showing departments, disciplines, application numbers, exam dates, and exam subjects.

一橋学院

立教大学 経済学部 試験日2月27日 経営学 試験日2月28日 社会学部 試験日3月1日... 40年度合格実績 立教大八四名... 入学試験特別ゼミ... 申込 受付中 (締切3月6日)...

立教大学

経済学部 試験日2月27日 経営学 試験日2月28日 社会学部 試験日3月1日 法学部 試験日2月26日 文学部 試験日2月24日 理学部 試験日2月24日

調剤 新薬 特殊製剤 専門薬局

佐藤薬局

日本薬剤師協会員
白雲閣前 TEL 012313

立大生の店
クラス会・コンパに

蒔田 鮎

池袋西口三菱銀行裏
TEL 本店 02047
分店 028419・2457

お食事には…

ヤタロー

立教大学前

古本と
バーゲンレコードの店
池袋西口バス通り

八勝堂書店

TEL (981) 1870

受験生の宿泊は

若水旅館

日本国有鉄道推薦
日本交通公社協定
TEL 014258・(981) 0331-2

制帽・パツジ
パツクル・ベナント

野口帽子店

立教通り TEL (982) 0403

文房具の

芳文堂

立教通り TEL (971) 0709

贈り物には
全国共通図書券を…

大地屋書店

(971) 4959
立教通り (986) 2477

立教大学 学生相談所

豊島区池袋3丁目
TEL (983) 0111・内線585

○実りある4年間の学生生活を続けていくために、障害となるようなあらゆる問題について相談に応じている大学の機関です。
○学内の各分野から専門の教、職員が所員に選ばれ、相談相手になっています。
○相談所は4号館の前、すずかけの道のはずれにあります。

夏涼しく冬暖かい
サーモコン建築

日本サーモコン株式会社

取締役社長 佐伯松三郎

東京都千代田区大手町1-4 (大手町ビル)
TEL (代表) (201) - 7561

婚礼・宴会・グリル 立教大学5号館地階

日比谷 **松本楼** 立教第二食堂

日比谷公園 TEL (503) 1451(代) 0111(内402)
直 2257



池袋・丸物地階食堂

よい品を安く
学生のために販売するところです

(営業品目) 文具 用品 計器 用具
日記 房用 ラグ
時カク メ ニング
洋ク リー 服
生火 災 命 保 險
生火 命 保 險

学校法人 **立教学院事業部**
(立教学院事業会館)

上京したその日に貴方の下宿が定まります。
先輩も皆がよく利用した……

貸間のデパート

本部 東京都千代田区神田三崎町 2の22
TEL 03 1041-7
支部 水道橋駅西・青山車庫前・早大裏門
大塚駅北口・高田馬場裏口・中央
大裏門通

日本学生協会

下宿・貸間・アパート等の
コンサルタント

学生協会

東京都豊島区池袋2丁目1107番地
電話 (982) 1633-5547
立教大学通り

英進高等予備校

'66 新 学 期 4 月 20 日 開 講

○ 国立文科系コース ○ 国立理科系コース ○ 私立文科系コース ○ 私立理科系コース

▶ 入試直前講座 1 月 10 日 開 講 (受 付 中)

案内書無料進呈 | 東京都豊島区池袋東1-76 | 池袋駅東口下車電車通り沿い 5 分
TEL (982) 4558・8211

