

(1) 昭和38年12月15日

立教大学新聞

(昭和36年12月8日)
第三種郵便物認可

定価50円 第216号

39年度版
立教大学新聞

受験特集号

発行所

豊島区池袋3丁目

立教大学新聞学会

電話986-0111(代)◎

内線688番

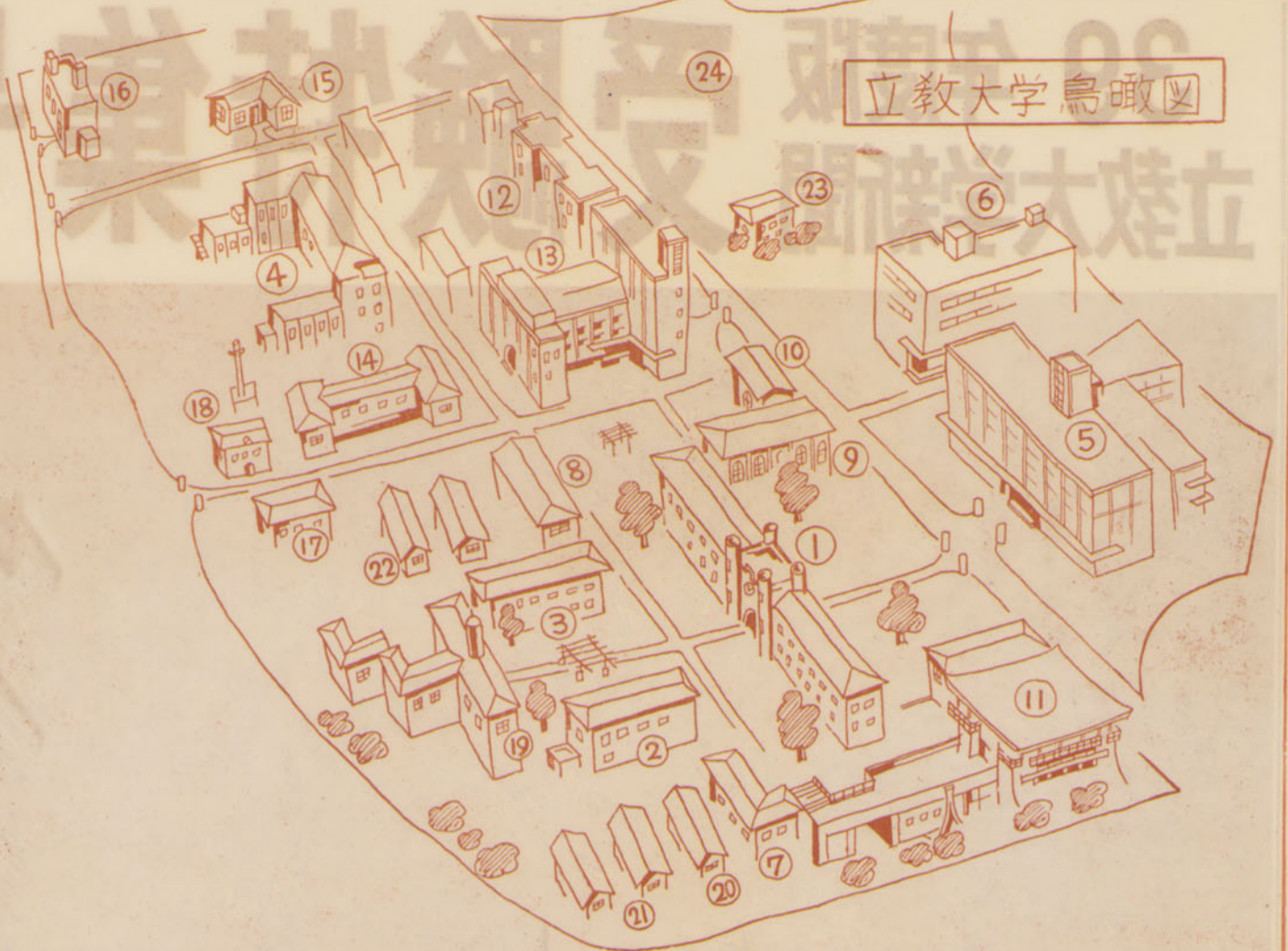
発行人 野口 定男

毎月15日発行



三
八
年
度
入
試
問
題
掲
載

立教大学鳥瞰図



凸版説明

- 1 本館時計台(1-6)
 - 2 2号館(研究員)
 - 3 3号館(研究室)
 - 4 4号館(11-25)
 - 5 5号館(31-44.51-55)
 - 6 6号館
 - 7 7号館(61-63)
 - 8 8号館(66)
 - 9 チャペル
 - 10 チャペル会館
 - 11 図書館
 - 12 12号館
 - 13 タツカーホール
 - 14 体育館
 - 15 学生相談所
 - 16 ミッチェル館
 - 17 立教学園診療所
 - 18 心理学研究室
 - 19 立教大学第一食堂
 - 20 学生会本部
 - 21 学生会部室
 - 22 学生会部室
 - 23 体育会館
 - 24 学院グラウンド
- 【注】末尾()内は教室番号

受験生におくる言葉

総長 松下正寿



この季節に、こういふ題で書くのが年中行事になっている。立教新聞当局としても私に執筆を依頼するのは遠慮なし、私も当然と承知しているから書くのだが正直のところは遠慮がある。人は執筆をこの季節に書くのは、本学のように競争率の高いところではこの文章を読む受験生の大部分が不合格になり、合格者は少数である、といふことを知るべきである。

「受験生におくる言葉」といふ題で、不合格をきまっても立教に受験したというところは、縁という言葉を仏教語であるが、基督教的に表現すれば、縁起である。要するに立教への縁起が生まれるのである。私はその縁起を導く。立教一本という考えから我々としては、喜ばしい客観的に見れば、縁起である。人は執筆を完全にすることを、はげまさないが、執筆を止むを得ないことはあるが、やはり悪いことである。実際問題として、こういふ題で書くのは、執筆を待てるかたし、試験に臨む心構えとして、マイナスである。健康を害しない範囲で十分に受験勉強をするのは必要である。運という全支手のつけられない要素がある。しかし、試験に臨むべき人、生は運が大きいな校則を演ずる。それは、覚悟して受けるべきである。主として、合格を祈るべきである。幸にして立教に入学できれば結構であるが、ほかの大学に

入学できれば結構だと思っている。不合格をきまっても立教に受験したというところは、縁という言葉を仏教語であるが、基督教的に表現すれば、縁起である。要するに立教への縁起が生まれるのである。私はその縁起を導く。立教一本という考えから我々としては、喜ばしい客観的に見れば、縁起である。人は執筆を完全にすることを、はげまさないが、執筆を止むを得ないことはあるが、やはり悪いことである。実際問題として、こういふ題で書くのは、執筆を待てるかたし、試験に臨む心構えとして、マイナスである。健康を害しない範囲で十分に受験勉強をするのは必要である。運という全支手のつけられない要素がある。しかし、試験に臨むべき人、生は運が大きいな校則を演ずる。それは、覚悟して受けるべきである。主として、合格を祈るべきである。幸にして立教に入学できれば結構であるが、ほかの大学に

教育制度

学年制と＝単位制の併用

一般教育課程における教育制度は、学年制と単位制の併用という形をとっている。他の大学では、所定の単位数を自分で計算して、勝手に授業を受けることができるが、本学では、所定の単位数を自分で計算して、勝手に授業を受けることはできない。これは、一般教育課程の目的を達成するために設けられている。

定期試験は一般教育においては前期(九月下旬)と後期(二月下旬)に分けられる。百点満点で六〇点以下は不合格である。一年の全授業科目数の五分の一以上が不合格点である場合は、原級留置となる。ただし、二年から三年に繰越する際には、一科目でもおとしである原級留置となる。

一般教育における履修科目は、専門科目は余り入らない。クラス制がひいてあるため、一、二年のうち、高校の延長のような授業風景が多い。

三年になると授業は専門教育になる。原理的な専門知識を得た後、職業人を養成することが目的である。専門課程に入る指導教授も、クラス制もなくなり、個別指導の単位制になる。

一般教育によって身につけた幅広い知識と、専門教育によって与えられた、深い、専門的な知識とが統合されてから、学生は民主的社會を作る指導的市民として、社會へ果立っていくのである。

立教大学

経済学部	経済学科・経営学科	2月25日
社会学部	社会学科	2月25日
法学部	法学科	2月27日
文学部	基督教教学・英米文学 史学・心理学教育 学・独文学・日本文学 各科	2月26日
理学部	数学科・物理学 化学各科	2月29日
大学院	修士課程(文学、経済学、法学、社会学) 博士課程(理学各研究科)	3月下旬

入学案内は各キャンパスに配布。入学案内係宛に送る。

生徒募集

昭和39年度

募集人員 第一学生男子 約一七〇名

願書受付 一月十日(金) - 一月二十日(火) (但し日曜祭日を除く)

午前九時 - 午後三時(主曜は正午まで)

考査期日及び合格者発表

第一次筆記考査 二月一日(土) (考査科目: 国語・算数・理科)

第二次筆記考査 二月四日(火) (考査科目: 国語・算数・理科)

面接及身体検査 二月五日(水)

第二次筆記考査 二月六日(木) (考査科目: 国語・算数・理科)

最終合格者発表 二月八日(土) 午前四時

立教中学校 豊島区池袋三丁目 電話: 〇二一(代表)

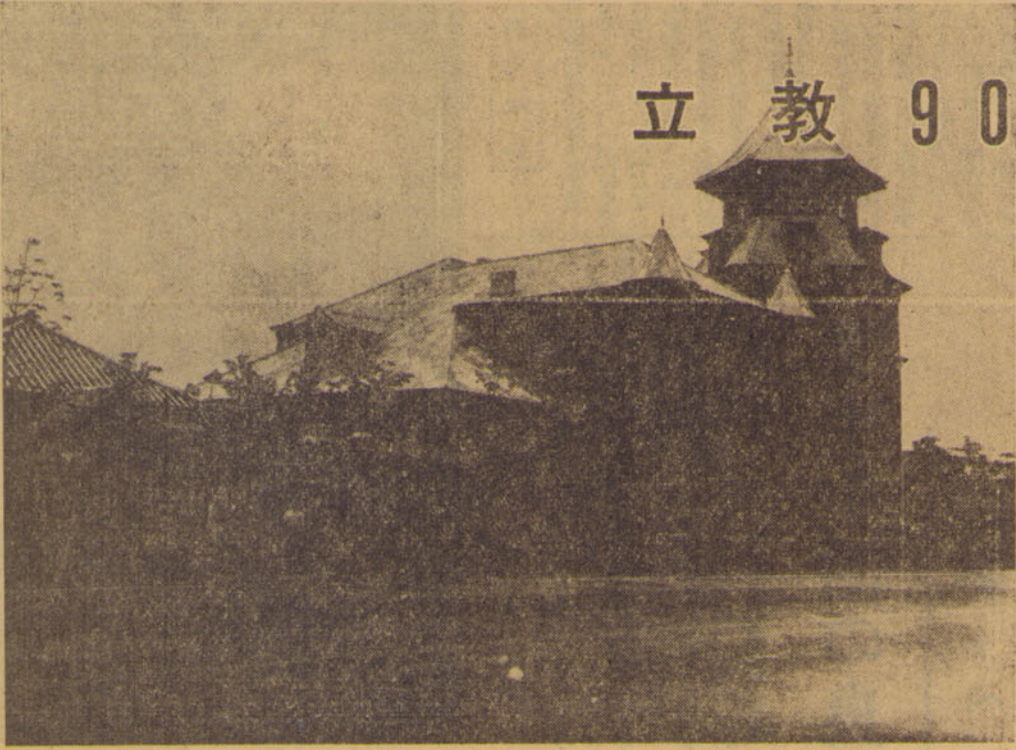
立教90年の歴史

守りぬく「自由の学府」の精神

最初の学生は五名

受験生諸君は、いよいよ最後の...

キャンピング・ムーブ・ウィリア...



カットは明治一五年の校舎

シニア神学校を卒業、聖職となり...

五九年(安政六年)の日本への渡...

「ムス・マクドナルド・ガデーナ...

戦前の学生時代をめぐると、...

一寸した感想

富田 治 宇

突

本校が英語名 Saint Paul School...



Tea and stationery advertisement for Rikkyo University Business Department. Includes contact information and phone numbers.

施設紹介



チャペル

時計塔のある本館を前に見ると、チャペル(大聖堂)の雄姿が目に留まる。これは、昭和三年に建築された、立教大学のシンボルである。

ミツチエ館

正式にはロザリー・レナード・ミツチエ・メモリアル・ホールという。地方出身の女子学生のため、ミツチエ館がミツチエ館である。

総合運動場

東上線と有明線が交差する十五分の一の敷地に、総合運動場が建設された。これは、立教大学のシンボルである。

産業関係研究所

産業関係研究所は、立教大学のシンボルである。これは、立教大学のシンボルである。



原子力研究所

横須賀市長坂の小田町を、一丁二万五千坪の土地に、立教大学の原子力研究所が建設された。これは、立教大学のシンボルである。

学生生活の良き伴侶

チャペル立教精神の中核

チャペルは、立教大学のシンボルである。これは、立教大学のシンボルである。

アメリカ研究所

アメリカ研究所は、立教大学のシンボルである。これは、立教大学のシンボルである。

心理相談所

心理相談所は、立教大学のシンボルである。これは、立教大学のシンボルである。

診療所

診療所は、立教大学のシンボルである。これは、立教大学のシンボルである。

アジア地域研究施設

アジア地域研究施設は、立教大学のシンボルである。これは、立教大学のシンボルである。

事業会館

事業会館は、立教大学のシンボルである。これは、立教大学のシンボルである。

Large advertisement for '東急自動車学校' (Tokai Driving School) featuring a car illustration and text about driving lessons and exam exemptions.

Large advertisement for '立教大学 予備校' (Ryukyoku University Preparatory School) with details about entrance exams and public mock tests.

学生生活のために

採用率六五% 日本育英 念奨学金

春秋二回の選考

奨学金

諸君の中には自らも頭を出して、自分自身に与えられた奨学金をみつけることができ

下宿代を多めに認められない人がいる。また、たとえ認められたとしても、

学生の修学を阻むものとして、組合員は学生生活に代用する。従って、病弱で修学を続ける際には

立教大学学生健康保険 給付率50%・窓口で半額に

この組合は相互扶助が目的である。前期学費納入等に滞り

宿 四畳半二食付 一万一千円前後

地方から上京する学生が最初に直

下宿の条件は、学生生活に代用する。従って、病弱で修学を続ける際には

理想は家庭教師

近年、学生のア

アルバイト

アルバイトの目的が学費、生活費の一部を

立教キャンプ

八ヶ岳の麓、清泉寮での立教キャンプ風景



八ヶ岳の麓、清泉寮での立教キャンプ風景

学生相談所

理学部経済学左側にある学生相談所は、指導教授、学生部の働き

立教大学 学生相談所

○相談所は皆さんのための大学の施設です。学生のみならず、いろいろな問題をもっている方はこの相談所を御利用下さい

立教大学 学生相談所 豊島区池袋3丁目 TEL (983) 0111・内線53

◎英文タイプ 高田タイピスト学院 月謝 1000円 入学随時 高田馬場駅南口前 TEL (371) 8812

立教大学学生健康保険 給付率50%・窓口で半額に

アルバイト 近年、学生のア

夕食会

コモン・アワー

立教大学 学生相談所

学内

カメラめぐり



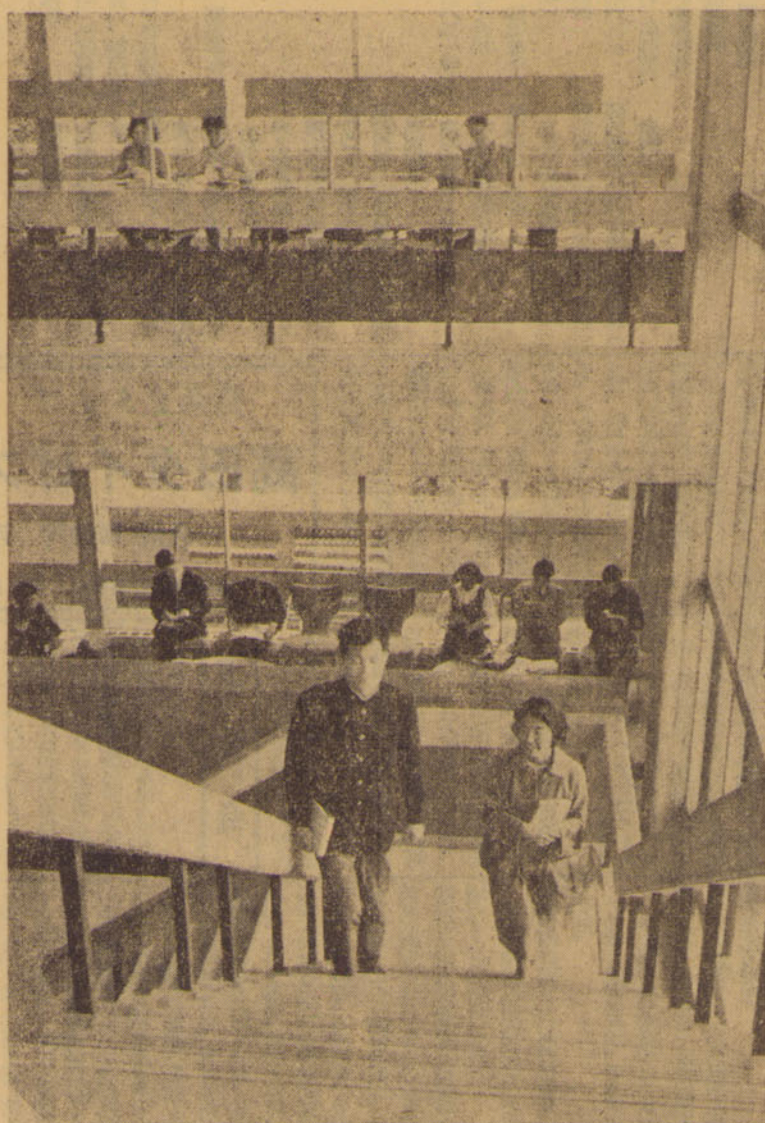
※タッカード・ホール



※ 藤棚から四丁目を眺む



※ 合格発表風景



※ 図書館

※ 事業部から見た五号館前しばふ



低廉・栄養満点 / 出前迅速 /

学生(第一)食堂

クラシツクな家庭的雰囲気御食事を

婚礼・宴会・グリル

日比谷 松本楼

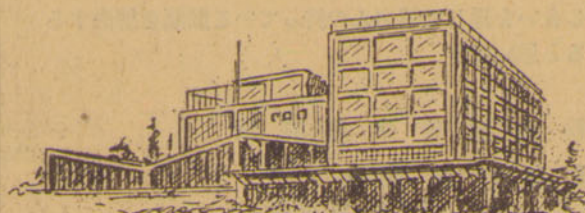
日比谷公園 TEL (503) 1451 (代)

立教大学5号館地階

立大第二食堂

(988) 0111 (内162)

直2257



池袋・丸物地階食堂
外苑・国立競技場食堂

定評ある大学進学指導

城北予備校

新学期開講 四月十日

◎詳細規則書 (切手20円封入のこと)

新校舎完成

新宿区市ヶ谷左内町29 国電 市ヶ谷駅下車
電話 1906 0631

◎新学期 4月15日開講

- ◎東大受験科 (文・理)
- ◎早慶受験科 (文・理)
- ◎総合受験科 (文・理)
- ◎英・数各基礎科

東京都認可
学割指定校

暖房・学生
食堂完備
交通至便

千代田予備校

- ▼各科共、午前部、昼間部、午後部、夜間部あり
- ▼詳細は入学案内参照 (要千10円)
- ▼入学者の下宿無料転居 (問合せ要千10円)

東京都千代田区神田淡路町2の27 国電 お茶の水駅東口下車2分
TEL 1710・1934 (253)0085

神田予備校

入試直前講習

- ▲期間=前期:12月20日~2月20日
後期:1月8日~2月20日
- ▲総合科= (国立大学受験科(理科・文科)
私立大学受験科(理科・文科))
- ▲単科= (英語単科・数学I・II単科
数学III単科・国語単科
理科単科・社会単科)

公開模試

- ▲期日=12月15日、1月6日、1月19日
- ▲科目=英・数・国・理・社 (選択可)

4月新学期

- ▲期日= (受付)3月15日より
- ▲総合科= (国立大学受験科(理科・文科)
私立大学受験科(理科・文科)
夜間大学受験科(理科・文科))
- ▲基礎科= (高校1年コース(数・英)
高校2年コース(数・英・国)
高校3年コース(数・英・国))

夏期講習

- ▲期間=7月20日~8月9日、8月10日~30日

千代田区神田美土町24(都電=神田橋前) 国電=神田(西口)5分・地下鉄=大手町3分

もう一息! 立大受験生諸君の御健闘と必勝を祈る!

早稲田ゼミ

国電 高田馬場より早大バス券分・都電 早稲田車庫前分

ハガキ申
込で各別
無料送付

早稲田ゼミナール
TEL 848083

39年度
早稲田ゼミナール
早稲田ゼミナール
早稲田ゼミナール

早稲田ゼミナール
早稲田ゼミナール
早稲田ゼミナール

早稲田ゼミナール
早稲田ゼミナール
早稲田ゼミナール

早稲田ゼミナール
早稲田ゼミナール
早稲田ゼミナール

早稲田ゼミナール
早稲田ゼミナール
早稲田ゼミナール

早稲田ゼミナール
早稲田ゼミナール
早稲田ゼミナール

早稲田ゼミナール
早稲田ゼミナール
早稲田ゼミナール

早稲田ゼミナール
早稲田ゼミナール
早稲田ゼミナール

早稲田ゼミナール
早稲田ゼミナール
早稲田ゼミナール

早稲田ゼミナール
早稲田ゼミナール
早稲田ゼミナール

早稲田ゼミナール
早稲田ゼミナール
早稲田ゼミナール

早稲田ゼミナール
早稲田ゼミナール
早稲田ゼミナール

早稲田ゼミナール
早稲田ゼミナール
早稲田ゼミナール

早稲田ゼミナール
早稲田ゼミナール
早稲田ゼミナール

早稲田ゼミナール
早稲田ゼミナール
早稲田ゼミナール

早稲田ゼミナール
早稲田ゼミナール
早稲田ゼミナール

早稲田ゼミナール
早稲田ゼミナール
早稲田ゼミナール

図書出版・各種印刷

株式会社 表現社

取締役社長 亀田 秀 夫

東京都板橋区富士見町34
電話 板橋 4236



最少の投資で
最高の知恵を

幼児から母親まで日本中のあらゆる世代の人々が
読んでいる学研の26大雑誌

学研
東京都大田区上池上二六四
(7110) 二二二一

世	教	幼	暮	美	美	大	高	高	中	中	中	6	5	4	3	2	1	6	5	4	3	2	1	よ	よ
育	育	児	し	し	し	学	2	1	学	学	学	年	年	年	年	年	年	年	年	年	年	年	年	い	い
シ	シ	シ	進	進	進	進	コ	コ	年	年	年	の	の	の	の	の	の	の	の	の	の	の	の	の	の
代	ヤ	の	の	い	学	コ	コ	コ	コ	コ	科	科	科	科	科	科	科	学	学	学	学	学	学	学	学
ナ	指	知	女	十	コ	コ	コ	コ	コ	コ	科	科	科	科	科	科	学	学	学	学	学	学	学	学	学
63	ル	導	恵	性	代	ス	ス	ス	ス	ス	学	学	学	学	学	学	学	学	学	学	学	学	学	学	学

●学研は、雑誌のほか 500点にのぼる学習参考書・各種書籍・百科事典・英語辞典・国語辞典・レコード・ブック等を製作、発行し、2000本に及ぶ映画やスライドを製作している教育の総合メーカーです。

ガッケン・ブックス

永田益夫著
わが家の天才児
—永田教室奮斗記—
マスゴミがござってさわぎたてた天才児
—七か国語に通じ、音楽にずばぬけた才能を示す小学二年生の一郎君、妹の幸子さん—を育てた父親が、「天才は作られる」ことを実証する。 ¥280

カール・ブルックナー著
小説 サダコは生きる
—ある原爆少女の物語—
図書館協会選定図書/あと十羽できたら
—奇跡が起きるかもしれない。原爆症がなおることを願う千羽鶴づくりも空しく死んでいく少女。欧州で大反響をよび、オランダで上演されている。 ¥240

近藤啓太郎著
美しき獣
作者は本編で中学から高校への学生生活を描き、人それぞれに生きる目的は違うが、目的に忠実に生きることこそ大切であると語る。現代の若者が純粋に生きる姿がこの小説の主題である。 ¥250

- ★テレビで評判のベン・ケーシー・シリーズ
- 暗い秘密をもつ少女 W・ジョンソン著 ¥250
- 裁判狂の女 N・ダニエルズ著 ¥250
- 力強き手 S・エルキン著 ¥250

立教大学の校友

都会的・協同性に富む

自由人としての自覚と行動

大学によって風が吹くとはよくいわれる。たゞは草田なら、地方の多かたせいか...

立教大学は、キリスト教精神にもとづく教育という『形金』の入ったバックボーンがある。戦後、人口の増加と大学教育の重要性の認識...



立教を由りての十年を経て、博覧強記な存在をこの世に送り出した。...

立教がそうだったというわけはないのだが、女子学生が多いため、芸術界や活躍する先輩が多く、地方出身者が少ないことも、そういわれる一因となっているのかもしれない。...

戦後、名称が変わった文学部、国助教授、カナダへ行くこと、い管理からの電報、なんど教室...

立教時代の思い出 田中稔 下野は、ガタガタと教壇入りする。わたくしの、ガラの悪さは...

城西大学 昭和39学年度 4月15日開講 総合受科科 午前部理科(国立私立理科系) 午後部理科(国立私立理工科系)...

代々木ゼミナール 冬期講習 大学受験の最高殿堂 暖房完備 代々木学院 合格への跳躍台・冬期講習・第3学期・公開模試...

文化会

文化研究会は六〇余を数え、其の探究と発展を期してそれらのサークルの特色を...

サークル紹介

四年間の大学生生活は、自己の人間形成の過程において最も重要な位置を占めるものである。

体育会

明治四十二年結成以来幾多の名選手を輩出し、輝かしい記録を残している。六大学リーグにおいて毎年優勝を争い、トップクラブとして君臨している。

サークル紹介

研究がある。いすれも歴史は新しいが、歴史を記し、その発展を期し、その発展を期し、その発展を期し...

英米文学研究会、フランス文学研究会、日本語学研究会、英語学研究会、フランス学研究会...

立教大学、立教大学、立教大学、立教大学、立教大学、立教大学、立教大学、立教大学...

四年間の大学生生活は、自己の人間形成の過程において最も重要な位置を占めるのである。

サバンズ、サバンズ、サバンズ、サバンズ、サバンズ、サバンズ、サバンズ、サバンズ...

立教大学新聞学、立教大学新聞学、立教大学新聞学、立教大学新聞学、立教大学新聞学...

硬式野球と肩比べられる本学の特色は、一年年女子の東京一名、古巣アリに優勝する者、着々とその実績を築いている。

アイスホッケー、アイスホッケー、アイスホッケー、アイスホッケー、アイスホッケー、アイスホッケー、アイスホッケー、アイスホッケー...

立教大学、立教大学、立教大学、立教大学、立教大学、立教大学、立教大学、立教大学...

英進高等予備校



1月19日(公開模試) 2月1日より(直前講習 オールシステム) 最高の教授陣・最高の環境と設備 立大受験者は→池袋「英進」へ

東京都豊島区池袋英進 TEL 四五五八

入試問題の傾向と対策

基礎の確実な習得を

難解なものはない

入試期も近づいた。受験生諸君の最後の仕上げの手助けに、過去の入試問題を検討して、傾向と対策をたずねた。立教では全般的知識の習得がなされるので難解なものはない。また各学部とも英語が重要視され、従って配点も他学部より多くなっている。

経済学部

【英語】毎年、出題問題のうち二題が読解、部分訳である。読解は空所補充の文法問題と、簡単な英作文がかならず出題されている。発音やアクセントに関する問題は三、四年出題された例はない。読解、文法、英作文ともに基礎的な力を養うのに重点がおかれ、程度は決して高くない。教科書を確実に完全にマスターすることが必要である。また三八年の出題傾向のように、交通難やホテル利用に関する比較的事務的な問題を多く出題されるので新聞などに目を配る必要がある。また書取も必要である。英語の習得に必要はないが、要するにやさしいことを広範囲に正確に習得することである。

【国語】古文一題、現代文一題が例年の出題傾向である。古文は読解、語句の解釈、文法、よみかたなど多方面にわたって出題される。よみかたは基礎力を身につけることである。文学史もかなり詳細にわたって正確な知識を得ておくことが必要である。現代文は内容探求に重点がおかれるので善い文章、批判的目線を養うべきである。また書取も出題されるので常用漢字の習熟を怠らなければいけません。

【世界史】この二、三年の出題傾向は西洋、東洋の比率である。三八年は西洋と東洋の比率である。三八年は西洋と東洋の比率である。

【日本史】三八年は西洋と東洋の比率である。三八年は西洋と東洋の比率である。

【地理】三八年は西洋と東洋の比率である。三八年は西洋と東洋の比率である。

【政治】三八年は西洋と東洋の比率である。三八年は西洋と東洋の比率である。

【経済】三八年は西洋と東洋の比率である。三八年は西洋と東洋の比率である。

法学部

【英語】例年、部分訳又は全文訳と空所補充問題、英作文と出題傾向は他学部と同様である。発音、アクセントに関するものは出ていない。全般的に中程度の問題である。教科書の理解が第一であるが、数多くの英文に接してほとんど大意をつかむ練習をする。文法問題については基礎事項を確実にマスターすれば十分である。和文英訳は簡単な英文を極力暗記すること、基本単語は字音のないうちにしておくことが必要である。

【国語】問題は例年古文一題、現代文一題の出題である。三八年は西洋と東洋の比率である。

【世界史】三八年は西洋と東洋の比率である。三八年は西洋と東洋の比率である。

【日本史】三八年は西洋と東洋の比率である。三八年は西洋と東洋の比率である。

【地理】三八年は西洋と東洋の比率である。三八年は西洋と東洋の比率である。

【政治】三八年は西洋と東洋の比率である。三八年は西洋と東洋の比率である。

【経済】三八年は西洋と東洋の比率である。三八年は西洋と東洋の比率である。

文学部

【英語】部分訳、文法問題(主に空所補充)、和文英訳、短い全文訳を形式的には三八年の出題傾向は三八年の出題傾向である。三八年は西洋と東洋の比率である。

【国語】古文、漢文の書下し文、現代文の三題が例年の出題傾向である。古文は毎年平安朝の文学が中心である。現代文は現代文の書下し文、漢文の書下し文、現代文の三題が例年の出題傾向である。

【世界史】三八年は西洋と東洋の比率である。三八年は西洋と東洋の比率である。

【日本史】三八年は西洋と東洋の比率である。三八年は西洋と東洋の比率である。

【地理】三八年は西洋と東洋の比率である。三八年は西洋と東洋の比率である。

【政治】三八年は西洋と東洋の比率である。三八年は西洋と東洋の比率である。

【経済】三八年は西洋と東洋の比率である。三八年は西洋と東洋の比率である。

理学部

【英語】例年、全訳又は部分訳と空所補充、英作文と他学部と同様の出題傾向である。発音、アクセントに関するものは出ていない。全般的に中程度の問題である。教科書の理解が第一であるが、数多くの英文に接してほとんど大意をつかむ練習をする。文法問題については基礎事項を確実にマスターすれば十分である。和文英訳は簡単な英文を極力暗記すること、基本単語は字音のないうちにしておくことが必要である。

【国語】例年、現代文二題、英作文一題が例年の出題傾向である。現代文は現代文の書下し文、漢文の書下し文、現代文の三題が例年の出題傾向である。

【世界史】三八年は西洋と東洋の比率である。三八年は西洋と東洋の比率である。

【日本史】三八年は西洋と東洋の比率である。三八年は西洋と東洋の比率である。

【地理】三八年は西洋と東洋の比率である。三八年は西洋と東洋の比率である。

【政治】三八年は西洋と東洋の比率である。三八年は西洋と東洋の比率である。

【経済】三八年は西洋と東洋の比率である。三八年は西洋と東洋の比率である。

社会学部

【英語】例年、全訳又は部分訳と空所補充問題、これは本学の特徴である。英作文と出題傾向は他学部と同様である。発音、アクセントに関するものは出ていない。全般的に中程度の問題である。教科書の理解が第一であるが、数多くの英文に接してほとんど大意をつかむ練習をする。文法問題については基礎事項を確実にマスターすれば十分である。和文英訳は簡単な英文を極力暗記すること、基本単語は字音のないうちにしておくことが必要である。

【国語】例年、現代文二題、英作文一題が例年の出題傾向である。現代文は現代文の書下し文、漢文の書下し文、現代文の三題が例年の出題傾向である。

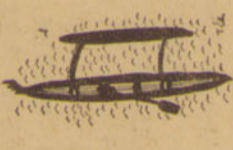
【世界史】三八年は西洋と東洋の比率である。三八年は西洋と東洋の比率である。

【日本史】三八年は西洋と東洋の比率である。三八年は西洋と東洋の比率である。

【地理】三八年は西洋と東洋の比率である。三八年は西洋と東洋の比率である。

【政治】三八年は西洋と東洋の比率である。三八年は西洋と東洋の比率である。

【経済】三八年は西洋と東洋の比率である。三八年は西洋と東洋の比率である。



上京したその日に貴方の下宿が定まります……

貸間のデパート

中央線・山手線・早稲田周辺に十万室の登録家主を擁し
毎日千名の学生さんの貸間を提供している組織と伝統と
信用を誇る日本随一の斡旋団体です

本部 東京都千代田区神田三崎町2-22
TEL (331) 0271-4383-7176-8029
支店 水道橋駅前・青山車庫前・早大裏門前
大塚駅北口・高田馬場裏口・中央大裏門通

日本学生協会

予約購読者
募集
中

