

国語問題

経済学部

「左の文章は『日本近代史』の一節である。よく読んで後の諸問に答えよ。

「左の文章は『日本近代史』の一節である。よく読んで後の諸問に答えよ。

「左の文章は『日本近代史』の一節である。よく読んで後の諸問に答えよ。

「左の文章は『日本近代史』の一節である。よく読んで後の諸問に答えよ。

「左の文章は『日本近代史』の一節である。よく読んで後の諸問に答えよ。

「左の文章は『日本近代史』の一節である。よく読んで後の諸問に答えよ。

「左の文章は『日本近代史』の一節である。よく読んで後の諸問に答えよ。

経済学部

全部合わせて20問

全部合わせて20問

全部合わせて20問

全部合わせて20問

全部合わせて20問

全部合わせて20問

全部合わせて20問

新時代の自由

新時代の自由 (1) 明の初期

新時代の自由 (1) 明の初期

新時代の自由 (1) 明の初期

新時代の自由 (1) 明の初期

新時代の自由 (1) 明の初期

新時代の自由 (1) 明の初期

新時代の自由 (1) 明の初期

新時代の自由 (1) 明の初期

文学部

文学部

文学部

文学部

文学部

文学部

文学部

文学部

文学部

文学部

文学部

文学部

文学部

文学部

文学部

文学部

文学部

文学部

法学部

法学部

法学部

法学部

法学部

法学部

法学部

法学部

法学部

法学部

法学部

法学部

法学部

法学部

法学部

法学部

法学部

法学部

英語問題

経済学部

I、次の1-5の各文を完結させるのにもっとも適当と思われる語句を、それぞれの()内より選べ。答はその語句の符合をもって解答欄に記入せよ。

- If you lose something you generally (イ look at it, ロ look it up, ハ look for it, ニ look it over).
- To put off something is to (イ postpone it, ロ repeat it, ハ need it, ニ put it away).
- A man of strong will is a man of (イ good education, ロ determination, ハ physical strength, ニ imagination).
- To settle a matter is to (イ consider it, ロ set it aside, ハ decide it, ニ deduce it).
- "It didn't matter to her" mean that (イ she did not like it, ロ she was not surprised, ハ it was not important to her).

II、次の文を読み、下の間に答えよ。

Little Herbert had bought Grandma a book for Christmas and wanted to write a suitable inscription on the flyleaf. He racked his brain, until suddenly he remembered that his father had a book with an inscription of which he was very proud. So Herbie decided to copy it.

You can imagine Grandma's surprise on Christmas morning when she opened her gift, a Bible, and found neatly inscribed the following phrase: "To Grandma, with the compliments of the Author." (flyleaf: a blank sheet of paper at the beginning or end of a book)

- Herbie の写した文句は何か、原語で示せ。
- その文句を彼は何かから写したか、日本語で簡潔に記せ
- Grandma の驚くのはなぜか。日本語で簡潔に説明せよ。

III、次の文を読み、下の間に答えよ。

(1) The extent of your success in studying will depend in considerable measure on the conditions under which you do your work. You have been told often enough that you should take care (イ) your eyesight, (ロ) instance, or that the light should come over your left shoulder. (2) Such advice as the latter is not strictly correct, as it makes (ハ) difference from which direction the light strikes a page; The main point is to see that there is no shadow on the page, that you can see readily, without facing a glare, and that you are not straining your eyes.

- 下線(1)の部分を読み、和訳せよ。
- 下線(2)の Such advice as the latter とは何をさしているのか、日本語で答えよ。
- 下線(3)の the main point とは何か、日本語で簡潔に書きよ。
- 空所 イ、ロ、ハ、にそれぞれ適当な一語を入れよ。答は解答欄に記せ。

IV、次の文を読み、下の間に答えよ。

The public library is taken for granted now as one of the citizen's indisputable rights: if not altogether as free as air, at least a service which makes hardly greater claim on his purse than do the public parks he strolls in or the street lights to guide his steps.

V、次の文を英訳せよ。

「便りのないのはよい便り」というが、ニュースがなくて新聞が作りにくいくらいおだやかな世の中であってほしいものだ。

文学部

I、次の(A)欄の()のなかに、(B)欄のうちでもっとも適当に思われる語をそれぞれ一語ずつ入れよ。ただし解答は解答欄にイ、ロ、ハ……の符合をもって記入せよ。同一語を何度使ってもかまわない。

- The queen had great power () the people.
- They robbed me () my purse.
- Young () he was, he was able.
- The case is different in this () that.
- He is about twice () old as I am.
- I made a soldier () him.
- This cloth is () superior to that.
- Skating is () exciting.
- I don't object () a good glass of wine.
- On the morning of March 8 he set () on his memorable journey.

- (B) イ、above ロ、as ハ、at ニ、beyond ホ、for ヘ、from ト、in チ、much リ、of ス、on ル、out ラ、over ワ、to カ、very ヨ、when タ、with

II、次の文には筆者の相反する気持をのべている部分が、前半に一個所、後半に一個所ある。その相反することがらの一方を(A)、他方を(B)として、それら(A)、(B)の内容を解答欄に日本語で記せ。ただし前半と後半とに分けて、指定の字数内で解答せよ。(字数=A Bとも前半20、後半30)

My attitude to the diary was twofold and contradictory: I was intensely proud of it and wanted everybody to see it and what I had written in it, and at the same time I had an instinct for secrecy and wanted nobody to see it. I spent hours balancing the pros and cons of either course. I thought of the applause that would greet the diary as it was wonderingly passed from hand to hand. And on the other hand there was the intimate pleasure of brooding over the diary in secret, like a bird sitting on its eggs.

* pros and cons: arguments for and against a thing

III、次の下線の部分を和訳せよ。

(1) The biographer's duty is to know everything; but not to make use of all he knows. Many documents duplicate each other. The biographer must

(2) have the courage to eliminate and the wisdom to choose well. Sifting out the material is the most difficult part of his job. Many a letter is commonplace and boring. Yet, sometimes, one sentence out of an apparently unimportant letter will suddenly illuminate a character, just as one touch of color, added at the last minute by the painter gives a portrait the long sought-for likeness.

IV、次の文を英訳せよ。

五人の子供のうち下の三人が男の子で、そのうちの一番下の子がいま大学の入学試験を受けている。

理学部

I、次の文を読み、下の間に答えよ。

The scientists who have penetrated farthest into the region of the unknown feel more deeply than any others the truth of the picture Newton drew when he likened himself to a small child picking up strange shells on the shores of a boundless ocean.

II 次の下線の部分につき、下の間に答えよ。

A study of crowd psychology shows clearly that the behaviour of a crowd is inferior to that of the individuals of which it is made up. A crowd is unable to maintain any distant aim in view, but are swayed only by the passions of the moment.

- (1)の inferior to を、同じ意味の他の英語表現に書き変えよ。
- (2)、(3)、(4)はそれぞれ何をさすか、原語で示せ。
- (5)を和訳せよ。

III、次の(A)欄の各文の()内に、(B)欄のうちでもっとも適当と思われる語を、それぞれ一語ずつ入れよ。ただし解答は解答欄に、イ、ロ、ハ、……の符合で記入すること。同一語を何度使ってもよい。

- The cow supplies us () milk.
 - It was kind () you to help him.
 - He mistook me () my brother.
 - I cannot tell the real () the false.
 - The word occurs in the last line () one.
- (B) (イ)at (ロ)but (ハ)by (ニ)for (ホ)from (ヘ)in (ト)of (チ)on (リ)to (リ)with

IV、次の文を英訳せよ。

ある日、英語の森先生が教室の植木鉢に水をやるようにとぼくらに言われた。それ以来ぼくらは言われなくても一日おきに水をやってる。

社会学部

I、(A)欄の語句に、(B)欄の語句を結びつけて、ことわざにせよ。答は解答欄に番号で記入せよ。

- A burnt child
- A rolling stone
- Hunger
- Necessity
- Practice

- (B)
- gathers no moss.
 - makes perfect.
 - catches the worm.
 - dreads the fire.
 - killed the cat.
 - is the mother of invention.
 - is believing.
 - is the best sauce.
 - is a dangerous thing.

II、次の右側の文の空所にそれぞれ適当な一語を書き入れて、左右の文の意味がひとしくなるようにせよ。

- He ridiculed me. = He _____ fun _____ me.
- He and I differ in opinion. = My opinion differs _____
- Suddenly the noise died out. = _____ a sudden, the noise died out.
- I saw a man like a giant. = I saw a giant of _____
- His name is William. = He is William _____

III、次の文を読み、下線の部分を和訳せよ。

(1) Modesty is a virtue all preach and few practise. The master thinks it a good doctrine for his servant,

(2) and the servant for his master. And yet a certain amount of pride is allowable in a man, else he cannot keep up his dignity. We cannot blame eating

(3) because there are people who eat too much. It is not the eating that is to be blamed, but the excess. So with pride.

IV、次の文を読み、下の間に答えよ。

At last Louisa settled down in Switzerland for a while. There, beside a lovely lake, where she could look up at snow-covered mountain peaks, she had a really good rest for the first time she could remember.

V、次の文を英訳せよ。

私の健康法は食べたいものを食べたい時に食べたいだけ食べること、怒りや心配を長く心にとどめておかないことだ。

法学部

I、次の(イ)-(ス)の語の中から、下の各文の空所(a)-(e)を補うのに、もっとも適当なものを選び、解答欄に符合で記入せよ。

- (イ) week (ロ) apologies (ハ) return (ニ) superstitions (ホ) generation (ヘ) reserve (ト) journey (チ) directions (リ) fortnight (ス) train
- At all times (a) should be given to the servant in a pleasant manner as requests rather than commands.
 - There is nothing so pleasant as being met by friends at the railway station after a long (b).
 - The custom of men giving up their seats in crowded trains or buses to women is not so marked as it was a (c) ago.
 - There was a time, not so long ago, when a marked (d) was required between men and women in public.
 - One of the old (e) says that Friday is an unlucky day for a wedding.

II、次の文を読み、下の間に答えよ。

Human beings differ from other animals in many ways. One of these is that they are willing to engage in activities that are unpleasant in themselves, because they are means to ends that they desire. Animals do things that seem to be labour for a purpose: birds build nests, and beavers build dams. But they do these things from instinct, and not because they perceive that they are useful.

- 下線の部分(1)-(8)はそれぞれ何をさすか、日本語で答えよ。
- 下線の部分 (9)を和訳せよ。

III、次の文を読み、下の間に答えよ。答は頭初の番号に分けて書け。

I am convinced of the need for a democratic people to think clearly without the distortions due to unconscious prejudice and unrecognized ignorance. Our failures in thinking are in part due to faults which we could to some extent overcome were we to see clearly how these faults arise.

IV、次の文を英訳せよ。

日本人は先進国の思想を取り入れすぎると言われるが、思想は薬と同じで、だれが作ったかは問題ではない

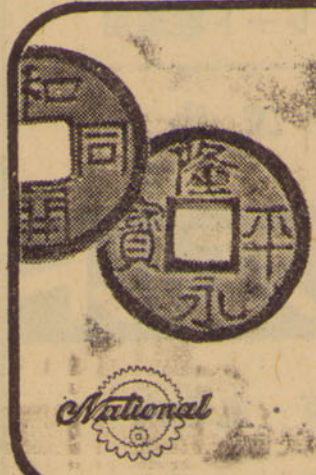
あなたの大切なお金を守る……

ナショナル金銭登録機

損失を防ぎ、利益を増すナショナル式出納法は出納管理を合理化し、近代的な経営を推進する為絶対不可欠です。

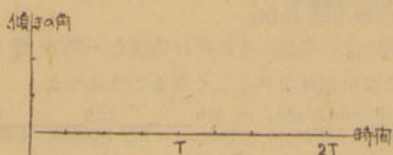
日本ナショナル金銭登録機株式会社

本社 東京・銀座・6-2 小松ビル 電話 代表(57)4801

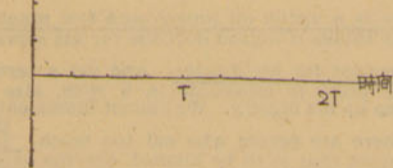


- (3) この振動の周期はいくらか。
- (4) 第1の振子の鉛直よりの傾きの角の時間変化をグラフに示せ。

(a)の場合



(b)の場合



2. 次の□の中に適当な字句を入れよ。

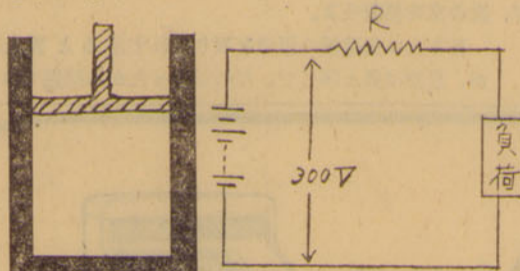
電流が流れている導線の周囲には磁場(磁界)が存在している。その磁力線の形は導線に垂直な平面内で導線を中心とする同心円であり、磁力線の方向は右ねぢをまわすときねぢの進む方向を電流の方向とした場合のそのねぢの回転方向に等しい。又その磁場の強さは□に比例し、□に反比例する。今2本の平行な導線に同方向の電流を通ずると、これらの導線の間には□に比例し、□に反比例する引力が作用する。この現象は第1の導線を通れる電流により第2の導線の置かれた位置に出来た磁場と第2の導線を通れる電流との間に力が作用するためとみなすことが出来る。このことから一様な磁場とそれに垂直な方向に流れる電流との間に働く力は□と□との相乗積に比例し、力の方向はフレミングの左手の法則に従うことが理解出来る。

3. 図に示す様な内部の底面積 10cm^2 の円筒形の気筒にピストンをはめこみ、その中に 0°C 、1気圧の理想気体を1ℓ封入してある。このとき次の間に答えよ。但し水銀の比重は13.6とし、気筒及びピストンの熱膨張は無視出来るものとする。

- (1) ピストンの上に1kgの分銅をのせると気体の体積は何ℓになるか。
- (2) 分銅をおろしてこの装置全体を 100°C にまで熱すると気体の体積は何ℓになるか。
- (3) 1kgの分銅をのせたまゝこの装置全体を 100°C にまで熱すると気体の体積は何ℓになるか。
- (4) (2)の場合ピストンを固定して気体の体積が変化しない様にすれば気体の圧力は何気圧になるか。

4. 300Vの電池を図の様に適当な抵抗Rを通して負荷に接続し、その負荷に直接かかる電圧を250V、流れる電流を100mAとしたい。このとき次の間に答えよ。但し電池の内部抵抗は無視出来るものとする。

- (1) 抵抗Rは何Ω (ohm) であるか。
- (2) 抵抗Rの中で消費される電力は何wattか。
- (3) 1watt以上の消費電力に対してはその発熱のため使用に耐えない $1\text{K}\Omega$ の抵抗がある。この種の抵抗を何本か組合わせて(2)の発熱に耐える様にしたい。その最小の数を求めよ。



化学問題

理学部

I 次の各項(1)~(10)に対応する物質または方程式を、各項に

与えられている(イ)~(ロ)のうちから選んで、その記号を解答欄に記入しなさい。

- (1) 水に溶けて塩基性を示す酸化物。
(イ)二酸化イオウ、(ロ)酸化カルシウム、(ハ)酸化アルミニウム、(ニ)五酸化リン。
- (2) 希塩酸に溶けて水素を発生する金属。
(イ)銅、(ロ)銀、(ハ)スズ、(ニ)アルミニウム。
- (3) 硝酸に溶ける金属。
(イ)銅、(ロ)銀、(ハ)金、(ニ)白金。
- (イ)フッ素、(ロ)塩素、(ハ)臭素、(ニ)ヨウ素。
- (5) アルコールの反応を示すもの。
(イ)石炭酸(フェノール)、(ロ)グリセリン、(ハ)酢酸エチル、(ニ)アセトン。
- (6) 脂肪酸に属する酸。
(イ)石炭酸(フェノール)、(ロ)サリチル酸、(ハ)酢酸、(ニ)ギ酸。
- (イ)アセトン、(ロ)アセトアルデヒド、(ハ)エチルアルコール、(ニ)ブドウ糖。
- (8) 酸化還元反応と考えられる反応。
(イ) $\text{FeS} + 2\text{HCl} \rightarrow \text{FeCl}_2 + \text{H}_2\text{S}$
(ロ) $\text{Zn} + 2\text{HCl} \rightarrow \text{ZnCl}_2 + \text{H}_2$
(ハ) $\text{AgNO}_3 + \text{HCl} \rightarrow \text{AgCl} + \text{HNO}_3$
(ニ) $\text{MnO}_2 + 4\text{HCl} \rightarrow \text{MnCl}_2 + \text{Cl}_2 + 2\text{H}_2\text{O}$
- (9) 付加反応と考えられる反応
(イ) $\text{C}_2\text{H}_2 + \text{HCl} \rightarrow \text{CH}_3\text{CHCl}$
(ロ) $\text{C}_2\text{H}_4 + \text{Br}_2 \rightarrow \text{CH}_2\text{BrCH}_2\text{Br}$
(ハ) $\text{C}_2\text{H}_5\text{OH} + \text{HCl} \rightarrow \text{C}_2\text{H}_5\text{Cl} + \text{H}_2\text{O}$
(ニ) $\text{C}_6\text{H}_6 + \text{H}_2\text{SO}_4 \rightarrow \text{C}_6\text{H}_5\text{SO}_3\text{H} + \text{H}_2\text{O}$
- (10) 置換反応と考えられる反応。
(イ) $\text{C}_2\text{H}_4 + \text{H}_2 \rightarrow \text{C}_2\text{H}_6$
(ロ) $2\text{C}_2\text{H}_5\text{OH} \rightarrow \text{C}_2\text{H}_5\text{OC}_2\text{H}_5 + \text{H}_2\text{O}$
(ハ) $\text{C}_6\text{H}_6 + \text{Cl}_2 \rightarrow \text{C}_6\text{H}_5\text{Cl} + \text{HCl}$
(ニ) $\text{C}_6\text{H}_6 + \text{HNO}_3 \rightarrow \text{C}_6\text{H}_5\text{NO}_2 + \text{H}_2\text{O}$

II 次の□の中に適当な語句、数値、又は数学記号を、又(-)には化学記号を入れなさい。答は解答欄に書きこみなさい。

(a) 1811年、アボガドロが「気体は分子からなり、分子は一つ又はいくつかの□からなっている。そして□、□下では、どの気体も同容積中に□の分子を含む。」という彼の説を出すまでには、近代化学の創始者ラボアジエの「空気とスズとを一つの器に入れて密封し加熱したところ、加熱の前後でその□がかわらなかった。」ことからみちびかれた□の法則や、いつも一つの化合物は元素のきまった重さの比で化合して生ずることから示された□の法則、同じ二つの元素から違つた化合物が出来た場合、一つの元素の一定量と化合する他の元素の量は□な□の比になるという□の法則、そして気体が反応する際、反応する気体及び生成する気体の容積の間には□な□があるという気体反応の法則等、いくたの実験事実の積みかさねがあったのである。

(b) 窒素と水素とをただ、常温で混ぜて放置しただけでは次の反応は見かけ上起らない。
 $\text{N}_2 + 3\text{H}_2 \rightleftharpoons 2\text{NH}_3 + 22.1\text{Kcal.}$

この式によれば、この比に混ぜた原系の圧を増せば、平衡は□辺に、温度を上げれば□辺に進むことが予想される。しかし余り低温ではこの反応の□は極めて小さくなってしまふ。常温で反応が起らないと見られたのはこのためである。それで実際にこれをつくる際には、□圧、 500°C 位の温度で□を主体にした□をもちいて反応させている。

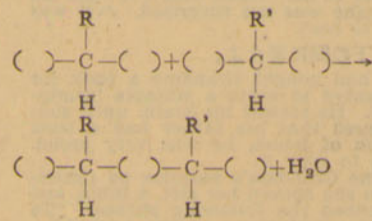
(c) 水素イオン指数(pH)は次のように定義される。
 $\text{pH} = -\log[\text{H}^+]$

純粋な水もいくらかイオンにわかれて $\text{H}_2\text{O} \rightleftharpoons \text{H}^+ + \text{OH}^-$ の平衡が成立している。この時 $[\text{H}^+] = [\text{OH}^-]$ であるから pHは7である。酸性では H^+ が多くなるから pHは7よりも□く、アルカリ性では OH^- が多くなるから pHは7よりも□くなる。1規定の塩酸と□の酢酸とは、同じ容積ならば、同数の H^+ を出し同じ量の塩基を中和することが出来る。しかしこれらの溶液の pHは等しくはない。塩酸はほとんど全部が□に解離するが、酢酸はこゝが少いからである。それ故酢酸の方が塩酸より pHが□くなる。酢酸ナトリウムが水溶液中で□して□性を示す

すわけも、このことから理解される。

(b) ふつうのセッケンは□の□塩である。それが水溶液中で洗浄作用をもつのは、分子の中に、一方には油脂に親和力のある□基が、他方には水に親和力のある□基があるためと考えられる。しかし□や□のイオンを含む、いわゆる硬水を加えると、これらのイオンと□とが結合して不溶性の塩を作るので洗浄作用を失う。合成洗剤は長い炭素類の□に硫酸を反応させて作った酸性硫酸エステルのナトリウム塩、又はベンゼン核に□基とスルホン基をもつたもののナトリウム塩であるから、硬水中でも洗浄作用を失わない。

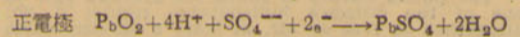
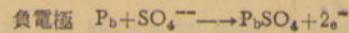
(c) 蛋白質はいろいろな種類の□分子から構成されている。これが大きな分子量の化合物になるのは、次式のような□反応がおこり、水がとれて



になり、これが更にくりかえされて大きな分子を順次作っていくためと考えられる。絹や羊毛は□であるから、これらの分子のところどころに残されている□基、又は□基により□染料、又は□染料何れとも結合出来、従ってよく染め上がる。

III 次の各問に答えなさい。答は解答欄に記入し、各問の下の空所に計算の道すじを簡単に記入しなさい。

- (1) ルテニウム(元素記号Ru)のある酸化物266mgに水素を通じながら加熱したところ、ルテニウム金属202mgがえられた。この酸化物の実験式をかきなさい。但し、原子量は $\text{Ru}=101, \text{O}=16.0$ として計算しなさい。
- (2) シニウ酸の結晶(分子式 $\text{C}_2\text{O}_4 \cdot 2\text{H}_2\text{O}$)を189mgとり、これを水に溶かしてから、濃度未知の水酸化ナトリウム溶液で滴定したところ、中和するに要した水酸化ナトリウム溶液の体積は12.0ccであった。この水酸化ナトリウム溶液の規定度を求めなさい。但し、シュウ酸は二塩基性酸である。また、原子量は $\text{C}=12.0, \text{H}=1.0, \text{O}=16.06$ として計算しなさい。
- (3) 鉛蓄電池は、希硫酸を電解液とし、鉛を負電極に、二酸化鉛を正電極にしてある。両極をつなぐと次のように変化して電流を生じ、両極とも硫酸鉛になっていく。



いま、放電のはじめに、希硫酸の比重が1.24であったものが、放電後には1.12になったとすれば、放電によって流れた電量はいくらになるか。但し、比重1.24の希硫酸の濃度は8.0規定、比重1.12の希硫酸の濃度は4.0規定であり希硫酸の体積は常に500ccであったとする。また1フアラデーは96500クーロンとする。

(問1) ここに示した下り、上りの各列車について、長野〜直江津間の毎時平均の速度を計算せよ。

(問2) (問1)の結果を地理的条件と結びつけて説明せよ。

(問3) 平坦地での機関車の牽引力を100とすれば40/1の勾配ではわずかに10に減ずるといふ。信越線ではここにかけた区間にこれ以上の急勾配のところがあって輸送力の縮となっているが、それはどこどこの駅の間か。

(問4) この区間は気象的条件によっても輸送が大いに阻害される時がある。その理由を説明せよ。

III、つぎの文中の下線の部分(〜は国名、—は物資名)を下記A・B両語群からえらび、解答欄に記号をもって記入せよ。(同一語の使用は1回とは限らない)

(a)この国(1)の(2)産出額は世界第1位でありながら、消費量が多く、多量に南米のある国(3)から輸入している。

(b)1957年夏、東南アジアで戦後10番目の独立国となったこの国(4)は、(5)の産出量において世界第1位、また、(6)はインドネシアについて第2位である。

(c)この国(7)の電力生産はヨーロッパにおける水主火従の一つで、また資源に恵まれず、人口過剰な点でも日本に似ている。国の中南部は(8)や(9)、冬作小麦を中心とする特殊な農業形態をもっている。

(d)原料となる(10)の供給国は針葉樹林の多い(11)やスウェーデン・フィンランドである。この工業は、日本ではまず富士山麓に発達した。

(e)この国(12)の大部分は沙漠で、国民の大部分は遊牧に従っているが、オアシス地帯では(13)・(14)などの農耕も行なわれている。国土の東北部に埋蔵量の豊富な油田が存在するが、その採掘権はほとんど(15)にぎっている。

[A群]

- (イ)カナダ (ロ)フランス (ハ)オーストラリア (ニ)タイ (ヘ)ソ連 (ホ)マラヤ (ヘ)サウジアラビア (ロ)オランダ

- (イ)インド (ロ)イタリー (ハ)キューバ (ニ)チリー (ト)アメリカ

[B群]

- (イ)米 (ロ)大豆 (ハ)石油 (ニ)ゴム (ヘ)金 (ホ)銅 (ヘ)羊毛 (ロ)錫 (ハ)バルブ (ニ)ぶどう (ト)小麦 (ロ)ナツメヤシ (ト)オリーブ

法学部

I、つぎの文章を読んで下の間に答えよ。

未開時代又は未開地域の境界は、始めはゆるやかなとした帯状境界であり、広い沙漠や草原などは自然的にこの役目を果たした。またこの意味では山脈も一定の幅をもつ上に攻撃にむずかしく防禦にたやすいため、すぐれた境界として昔から利用された。さらに河川もかつてはよい境界であった。ことに帯状境界が線状境界へ移行する歴史的な過渡期にはよく利用されたものである。しかし川は現在ではあまりよい境界とはいえない。近代における線状境界の最も著しいものは経緯度線によるもので、これは新大陸発見に伴ってローマ法王が1493年に作った分割線が始めといわれる。

(問1) つぎの諸国家が国境として利用している地理的条件の具体的条件の具体的な名称を記せ。

- (a)合衆国とカナダ (b)合衆国とメキシコ (c)アフガースタンとパキスタン (d)東ドイツとポーランド (e)ベトナム民主共和国とバトナム共和国

(問2) 下線を施した部分の理由を説明せよ。

(問3) 経緯度による境界線のもつ長所と短所とをそれぞれ一つずつあげよ。

II、つぎの諸項(A〜T)より適当と思われるものをそれぞれ3項ずつえらび、解答欄にあげる各地域の農業を正しく説明する文章となるように頭書の記号(A、イ、ウ…)をもって記列記入せよ。なお1項を2回以上えらばない。

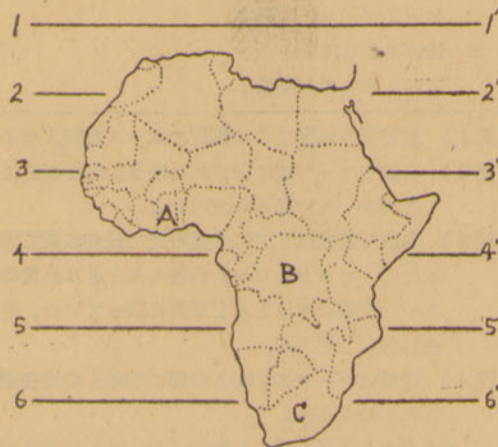
(イ)その農業は通常、低次な焼畑式移動農業である。(ロ)大

地主制度が行なわれ、(ロ)120〜400ヘクタールの土地を家族で経営し、(ハ)近年は自噴井の開きに伴い、その面積は拡大された。(ニ)経営規模は比較的小さく、(ヘ)甜菜が広く栽培され、大麦も家畜飼として広く栽培されている。(イ)綿羊はその質からいって今日世界一であり、(ロ)小作人は少くも200ヘクタール内外の借地を経営し、(ハ)その分布は雨量250〜500ミリの草地地域に限定されるが、(ニ)全体として水田の割合が低く畑作が主で、(イ)夏の高温を利用して亜熱帯作物が栽培され、(ロ)耕地の2/1〜3/1は小麦が栽培されている。(ハ)小麦・トウモロコシ・エンバク・大麦・亜麻などが栽培される。(イ)機械化が十分行なわれ、(ロ)商品生産を目的として経営され、(ハ)さらに甜菜・薄荷・亜麻・除虫菊などの工芸作物が加わり、(イ)きわめて資本主義化が進んでおり、一農家当り経営規模もヨーロッパ最高位にあり、(ロ)自作農家が多く、(イ)家畜、機械・農業労働者が大量に動員されている。(ロ)小麦・エンバク・ジャガイモ・ブドウなどの栽培がさかんでこれらを自給している。

III、図はアフリカ諸国の略図である。この図に関連してつぎの間に答えよ。

(問1) 図中の6本の線(1〜1'〜6〜6')の中で赤道の位置は何番の線か。

(問2) つぎの(イ)〜(ロ)3つの文章は図中のA・B・C3国について記述したものである。これらの国名・首府名および該当する文章を解答欄にすべて記号で記入せよ。



(イ) 独立は1910年で3回の中では最も古く、金は世界の産出量の約55%を占めている。

(ロ) この国の首府は、国名と同名の大河に臨んでいる。最近、独立はしたものの政情はなお極めて不安定で、国際問題をひきおこしている。工業用ダイヤの世界一の産出国である。

(ハ) 世界一の 카카오 の産出国で、もとはゴールド・コーストといった。1957年みづから手て独立をかちえた最初の黒人国である。

数学問題

理学部

数学I

1、x、yについての連立方程式を解け。

ax + 2y = a
x + (a + 1)y = a + 3

2、f(x) = x^2 は次の不等式をみたすことを証明せよ。

pf(a) + qf(b) >= f(pa + qb)

ただし、p > 0、q > 0、p + q = 1 とする。また、a > 0、b > 0 とするとき、f(x) = 1/x について上の不等式は成り立つか。

3、円Oがひし形ABCDの辺AB、ADに接し、円O'が辺CB、CDに接している。そして、円Oと円O'とは外接しているとする。このとき、この二円の周の和は一定であることを証明せよ。

数学II

1、2次方程式x^2 + ax + b = 0の二根が0と1との中間にまた他の二根が1と2との中間にあるようなa、bを座標とする点(a、b)の存在する範囲を図示せよ。

2、二点A(a、b)、B(c、d)があたえられたとき、

ABを一辺とする正方形のとなり合う頂点をむすぶ直線の方程式を求めよ。

数学III

1、直線上に順に点A0、A1、A2、...があって、A0A1 = A1A2 = A2A3 = ... = 1とする。線分A0A1、A1A2、A2A3、...上にそれぞれ点P1、P2、P3、...をとりA0P1 = r、P1A1 : A1P2 = 1 : r (0 < r < 1; n = 1, 2, 3, ...)

とするとき、(1) PnAn を n の式であらわせ(数学的帰納法で証明する。)

(2) lim PnAn を求めよ。

2 定積分 ∫0^1 |x^2 - c| dx を最小にするようなcの値を求めよ。ただし、0 <= c <= 1 とする。

法学部

I、(1) xが正数であるとき

sqrt(1 + 4x^2) - sqrt(1 + x^2) < x

なることを証明せよ。

(2) 二次関数 y = x^2 - 8x + 26 において、0 <= x <= 10 なるときのyの最小値および最大値を求めよ。

II、xの多項式 ax^3 + bx^2 + cx + d は

(イ) (2x + 1) で割り切れる。

(ロ) (x - 1) で割ったときの剰余は3である。

(ハ) (x + 1) で割ったときの剰余は-1である。

(1) このとき、a、b、cをdであらわせ。

(2) さらに、aは自然数、b、c、dは0または自然数であるとするときa、b、c、dの値を求めよ。

III、四辺形ABCDは円Oに外接するものとする。辺AB、BC、CD、DAが円Oに接する点をそれぞれK、L、M、Nとし、KM、LNの交点をPとする。

(1) angle AKP = 1/2 (angle B + angle C)、angle ANP = 1/2 (angle C + angle D) なることを証明せよ。

(2) 四辺形ABCDがさらに他の円に内接するときは、KM、LNが直交することを証明せよ。

社会学部

I、(1) a + b = c + d、ab > cd なるとき、|a - b| と |c - d| の大小を比較せよ。

(2) 4a^2c^2 - (c^2 + a^2 - b^2)^2 を因数分解せよ。

II、外接している2円O、O'の二つの共通外接線が2円にはさまれる部分の中点をMおよびM'とする。

(1) MM' と OO' とは直交することを証明せよ。

(2) MM' と OO' の長さを比較せよ。

III(甲) 甲、乙、丙3人の満年齢をそれぞれx才、y才、z才、とするとき、1年のある期間ではx > y > z、1年の別の期間ではx > y = zであるという。このとき、甲、乙、丙3人の誕生日を乙の誕生日を左端とし、翌年の乙の誕生日を右端とする線分上に図で示せば次の3通りの場合がある。1年のうちのある期間に次の(1)、(2)、(3)、(4)の起るのはいかなる場合か。(イ)、(ロ)、(ハ)の記号で答えよ。また、その期間は誰の誕生日から誰の誕生日の前日までか。

(1) x > y > z (ロの場合だけでよい)

(2) x > y = z (イ) 乙 丙 甲 乙

(3) z = y = x (ロ) 乙 丙 = 甲 乙

(4) x = z + 2 (ハ) 乙 甲 丙 乙

物理問題

理学部

1、質量mの錘を長さlの質量を無視出来る糸でつるした振子が2個ある。之を同じ支点よりつりさげて、第1の振子を鉛直軸より微小角alphaだけ傾けてはなした。2個の錘の衝突が(a)完全に弾性的な場合、(b)完全に非弾性的な場合について次の間に答えよ。但し支点及び空気の摩擦抵抗はないものとする。

(1) 2個の錘が始めて衝突する直前の第1の振子の錘の速度v1はいくらか。

(2) 2個の錘が始めて衝突した直後の第1及び第2の錘の速度v1及びv2のv1に対する比はいくらか。

産物を出し、また相互の交換は困難な交通条件を通して小規模に行なわれていたにすぎなかった。しかし16世紀以後は新大陸の各地域、すなわち (6)熱帯アメリカ (7)温帯アメリカ (8)寒帯アメリカ (9)南アフリカ (10)オセアニアなどが新たに独自の産物を以て世界経済に寄与するようになった。これらの新しい地域は始めはヨーロッパ諸国への産物の補充地として開かれたものが多いが、次第にその広大な環境と結びついて大規模な生産の発展を見せるようになり、物資の大量生産と発達してゆく交通条件に伴って世界経済の構造を全く変えてしまったのである。

(問) 上にあげた各地域について、それが歴史的に世界経済に寄与した最も重要な産物を下欄の語群から一つえらび、かつその重要産出国名を記入せよ。

(語群) 木材、砂糖、小麦、金、絹、コハク、薬種、羊毛、乳香、肉類、棉花、紙、茶、油脂、タバコ、オリーブ油、毛織物、宝石、コーヒー、香料、象牙、ココア、ブドウ酒、毛皮

II 次の文中の□欄にもっとも適当と思われる語句を下記よりえらび、それぞれ頭書の語号(ア、イ、ウ、……)をもって記入せよ。

わが国におけるセメント工業の集中は□にみられる。ここは□や□などの原料産出地にも近く、□や□から豊富な燃料を容易に得られるからである。しかも□の溶鉱炉の底に残った鉍滓が、特殊な高炉セメントの生産に必要な原料となっている。しかし明治時代には□工場や□工場のように、原料・燃料の産地から離れて都市にできたものと、□工場や□工場のように原料の産地に近い海岸にできたものがある。これらの地域ではいずれも原料輸入や製品の出荷を□にたよっていた。ところが□に併い、さらに生産競争がはげしくなるにつれ、工場は消費地や海岸をはなれ、安い□ですむ□や□などの原料産地に、開設されていった。

ア、京浜工業地帯 イ、阪神工業地帯 ウ、中京工業地帯 エ、関門工業地帯 オ、北上山地 カ、木曾山地 キ、北九州の山地 ク、四国山地 ケ、常磐炭田 コ、筑豊炭田 サ、夕張炭田 シ、大嶺炭田 ス、川崎製鉄所 セ、八幡製鉄所 ソ、古河鉍業 タ、鉄道輸送 チ、水上輸送 ツ、自動車輸送 テ、鉄道の発達 ト、道路の発達 ナ、建設費 ニ、労賃 ス、生産費 ネ、動力費 ノ東京ハ、大阪 ヒ、名古屋 フ、岐阜 ヘ、仙台 ホ、小野田 マ、山形 ミ、田原 ム、秩父 メ、秋吉台 モ、武蔵野台地 ヤ、福島 ニ、北九州 ヨ、南九州

III つぎの各項(a)から(o)に最も関係の深い項目をA・B両群から、それぞれ1項目えらび、解答欄に記号で記入せよ。(ただし、同じ語句を二度使用することはできない)

(a)カルスト (b)河岸段丘 (c)背斜層 (d)ラテライト (e)扇状地 (f)サバナ気候 (g)カルデラ (h)ホルダー (i)ケスタ (j)フィヨルド (k)瀧谷 (l)熔岩台地 (m)陸繋島 (n)ドゥッガバンク (o)隆起三角洲

【A群】
(1)ノルウェー沿岸 (2)牧の原 (3)デカン高原 (4)伊那谷 (5)熱帯 (6)オランダ (7)出羽山地 (8)阿蘇 (9)ブラジル高原 (10)バリ盆地 (11)函館 (12)北海 (13)英虞湾 (14)秋吉台 (15)甲府盆地

【B群】
(イ)桑園 (ロ)赤土土じょう (ハ)ぶどう (ニ)氷河 (ホ)酪農 (ヘ)石油 (ト)にしん (チ)干拓 (リ)コーヒー (ス)漁港 (セ)綿農園 (ワ)真珠 (ニ)温泉 (ホ)石灰岩 (コ)茶園

文学部

I、近世におけるオランダのアジア進出のさきがけをなしたものは、1595年にオランダを出発したハウトマン指揮下の四隻の船隊であった。つぎにかかげるのはこの船隊のコースと日程の表である。これによって下の問に答えよ。(地図略)

- (1) 1595年4月2日
アムステルダム出帆、大西洋を西南に一航行。
- (2) 1595年7月12日
S 30°、W 35°の地点(ラブラタ川河口の東方洋上)に到着。そこから東に向う。
- (3) 1595年9月3日
マダガスカル島東岸に到着。
- (4) 1596年2月12日
マダガスカル島出帆。インド洋横断。
- (5) 1596年7月11日
スンダ海峡を経てジャカルタ到着。
- (6) 1597年2月22日
ジャカルタ出帆。インド洋横断。
- (7) 1597年4月24日
ダーバン到着。
- (8) 1597年5月7日
喜望峯を廻って北上。
- (9) 1597年6月17日
ケープヴェルデに到着。
- (10) 1597年8月11日
アムステルダム帰着。

- (問1) 解答欄の地図にこの船隊のコースを記入せよ。
(問2) 往航でコース(2)に示された地点からなぜ東に変針したのか 風の点から説明せよ。
(問3) 往航で航路はすでに赤道付近で最初の死亡者を出したが、マダガスカルに到着したときは出発時 249人いた乗組員がほとんど半数に減っていた。その理由は何だと思ふか。
(問4) 往航のコース(3)と(4)との間に半年もの滞在期があったのはなぜか。

II、つぎの文中の下線を施した箇所(①-⑩)に誤りがあれば訂正せよ。

- 1 筑後川下流平野では鮮かな条里地割とともに、縦横に通ずる溝渠網、それにとりかこまれた環濠集落、また海岸部では明治以降の干拓による新田集落が特徴的である。この新田は「館」・「堀内」・「開」の名を付したものが多く、
- 2 長野県の諸盆地や甲府盆地、富山平野などの山麓部には多くの扇状地が発達しているが、扇状地における集落は扇頂の湧泉地帯や扇端の谷口に古いものが多く、水の乏しい扇端部では比較的新しく開かれた集落が多い。
- 3 北海道の開発は内陸部からはじまったため古くから成り立した集落は内陸の平野部に多く存在し、機能的には農村あるいは市場町である。海岸部の集落は明治以後漁業の開発に伴って生まれたもので多くは計画的な地割をもっている。

III、都市の機能は、その住民の職業や産業構成によって考え

られるが、どんな都市でも機能に多少の特色をもっている。つぎの都市(A群)は、つぎの機能別分類(B群)のどれにあてはまるか。解答はすべて解答欄に記号をもってしC欄には(空白の部分のみ)所属する国名を記入せよ。
(A群) (1)ベナレス (2)パリ (3)熱海 (4)ケンブリッジ (5)浦和 (6)カンペラ (7)米原 (8)ニューヨーク (9)アマダン (10)リヨン
(B群) イ工業都市 ロ宗教都市 ハ商業都市 ニ政治都市 ホ住宅都市 ヘ鉱山都市 ト観光都市 チ交通都市 リ学園都市 ス休養都市

社会学部

I、つぎの文中の□欄にもっとも適当する語句を下記よりえらび、それぞれ頭書の記号(ア、イ、ウ……)をもって記入し、かつ下欄の問に答えよ。

乾燥気候に属する地域は、全陸地の□に当る広大な面積を占める。とくに□北部から□内部へかけてもっとも大きな面積をもって拡がり、ここでは北緯50°あたりにまで達している。しかしその他の大陸では一般に□と深い関係をもって分布する。旧大陸の乾燥地帯では古くから遊牧民やオアシス住民の活動がみられたが、□やオーストラリア、□・ソ連などの乾燥地帯では、近年生産をあげるための積極的な努力が払われるようになった。

- (ア)貿易風帯 (イ)アジア
(ウ)赤道無風帯 (エ)ヨーロッパ
(オ)中緯度高圧帯 (カ)イギリス
(キ)1/2 (ク)スウェーデン
(ケ)1/4 (コ)アメリカ合衆国
(カ)1/7 (セ)ブラジル
(チ)オーストラリア (リ)エジプト
(ニ)アフリカ (ハ)アラビア
(ヘ)南米 (ト)アフガニスタン
(ト)北米 (ニ)エチオピア


問1、オーストラリアの乾燥地帯では、生産をあげるためにどのような努力が払われているか。その地域名と方法を記せ。


問2、ソ連の乾燥地帯ではどのような努力が払われているか。その2例をそれぞれ25字以内で記せ。

II つぎの表は鉄道時刻表から、信越線の地形上の難所として知られた長野一直江津間につき、任意の上り、下り2本の普通列車の時刻を書きぬき、さらに各駅の海拔高度を加えたものである。これによって下の問に答えよ。

海拔高度 m	東京よりの距離 km	駅名	下り 325列車	上り 328列車
360	220.8	長野	10.46	19.36
335	231.6	豊野	11.01	19.15
490	239.4	牟礼	11.17	18.59
660	249.7	柏原	11.39	18.44
560	258.1	田口	11.54	18.23
330	266.1	関山	12.06	17.58
170	272.8	二本木	12.15	17.41
67	279.1	新井	12.25	17.26
15	289.1	高田	12.42	16.59
3	295.8	直江津	12.52	16.46

現代思潮の先端をゆく
立教大学新聞
入試発表当日電報取扱

手軽に運転免許がとれる
高田馬場駅前
山手自動車教習所

学生割引
車種 入会費 一教程(30分)
セドリック 150円 320円 TEL 861
ダット・クーペ 100円 250円 3923

土木・建築 設計・施行

株式会社 熊谷組
取締役社長 熊谷 太三郎
取締役副社長 牧田 甚一
本社 福井市豊島上町1番地 電話 福井(2)4800-2
営業所 東京都新宿区第八町22番地 電話 総機代表5111
支店 札幌・東京・名古屋・大阪・広島・福岡

II、つぎの文章の()内空欄に適當する語を番号にしたがって解答欄に記入せよ。ただし、漢字で答えなくてはけない。

明治元年三月、五カ条の誓文の出る前、「このたび王政復古、神武創業の始にもとずき(1) []の御制度にかえる」と新政府は布告した。そして古代の律令制度の中心におかれた(2) []が再興された。はじめは(3) []の下にあったが、後に上位におかれるにいたった。さらに明治元年には(4) []が出され、従来、社僧におさえられることの多かった神職の中には、仏像・仏寺の破壊の先頭にたつものがあらわれ、全国に波及した。これを(5) []運動とよんだ。

B、このころ明では内乱がおこり、満州におこった(6) []の軍隊が攻めてきたので動乱が拡大した。(7) []は王をたすけて奮戦した。彼は日本婦人を母とした縁故から、たびたび幕府に援軍を求めた。当時、幕府は海外との交通を絶っていたが、1646年には、将軍(8) []を中心に老中らが出兵問題を相談したほどであった。まもなく、明の滅亡が長崎に伝わり援軍のことは中止された。(9) []は、この事件を雄大な構想で浄瑠璃にくみため、大坂の竹本座で上演して評判をとった。この作品は(10) []とよばれ、義理や人情をからませた略国情調の豊かな作品として有名である。

III、つぎの1~10までの戦乱に関係のある事柄を、A群・B群よりおのおのの一つをえらび、その記号を解答欄に記入せよ。

- 1 元弘の乱
- 2 永享の乱
- 3 保元の乱
- 4 文禄・慶長の役
- 5 承久の乱
- 6 慶安の変
- 7 承平・天慶の乱
- 8 嘉吉の乱
- 9 弘安の役
- 10 応仁の乱

A群

い、彼の死後、部将間の争いが表面化した。文治派とよばれる一派との争いは、その例である。結果的には彼の政権が維持できなくなる基となった。

ろ、結果的には古代勢力打倒にはいたらなかったが、地方武士団の勃興は中央政府に動揺を与えた。

は、武士の中央政界への進出を促進したという意味で、重要な戦いといえよう。

に、この戦いの後、樹立された新政府は「公家と武家水火の争」と太平記の著者が述べているように、混乱と無秩序の政府であった。

ほ、彼が暗殺されたことは、幕府の没落をより一層促進する契機となった。

へ、公家政権の権威の失墜とは逆に、幕府権力を背景とする地頭勢力が伸長し、武士の荘園への侵略はより進むにいたった。

と、都は荒野と化し、将軍の手に残ったのは、わずかに山城国一國程度にすぎなくなった。

ち、幕府に対抗するほどの勢力であったそれも崩壊し、彼の遺子成氏は執事上杉氏を亡ぼし、下総古河に走り、ここを根拠とした。

り、所領を質に入れて戦ったが、恩賞が不十分であったので、御家人の窮乏を招き、幕府衰亡の端緒となるにいたった。

ぬ、弾圧政策がかえって彼らの反感をそよることに気づいた幕府は、彼らに対する武断的政策をやめて、できる限り登用の道を考えるにいたった。

ろ、大化改新の一応の成果とってよいだろう。この乱

の後、改新政策は一層の徹底をみたのである。

B群

い、天下統一をなしとげた後、明への攻撃を考えた彼は、朝鮮にそこまでの案内を要求した。

ろ、律令政治による地方支配の弱体のため、土着勢力が伸長し、その暗闘であった。

は、院政の結果、院と天皇との争いがおこり、その混乱の中でそれぞれ武士を引き入れた。

に、四職家の一人であった赤松民の反乱。

ほ、三管領四職家の争いに国人地侍が加わり、紛争を拡大した。

へ、ことに九州における武士たちの奮闘はめざましかった。

と、源氏の断絶にともない朝権の回復を策した。

ち、伊勢神道があらわれ、宋学が伝えられるなど、復古的機運が強くなったことを背景としている。

り、世の太平は続いたが、牢人は仕官の道がえられず、強い不満を持っていた。

ぬ、尊氏は関東地方を重要視し、その子を鎌倉においたが、後、強大となる。

る、天下分け目の戦いとして世に知られているこの戦いは、封建制確立の上でも重要である。

法学部

I、つぎの文章の空欄に、最も適當する語句を入れよ。

(答えは解答欄に正確な漢字で書くこと)。

大化改新以来、律令を定め天皇制国家の体制を確立することが理想とされていた。それは天智天皇の時、(1)によって、まず実現された。が、律令の両典が完備されたのは、古代における最大の内乱と称される(2)を経て、(3)天皇が即位し、(4)律令を定めてからである。さらにそれを改訂したのが、史上名高い(5)律令で、(6)、(7)らが、その編さんに当った。これらは今日に伝わらないが、その一部を修正した(8)律令の大部分が、今に伝えられている。

律令は古代国家における基本的規範であるが、唐制の直訳的な点も多く、時代がたつにつれて實際政治に適合しない点があり、また施行上の疑義も生じたので公法として解釈を決定、統一する必要があり、そのため、平安時代になって(9)が編せられ、私的解釈集である(10)もあらわれた。また、律令の理念を實際政治に適用するために、弘仁、(11)、延喜の三代におたって、それを改廃したり、施行細則を規定したりした(12)が編修せられた。

これらは撰議政治さらに武家政治に移行するに及んで、その実は失なわれたが、長く朝政の模範となった。明治維新に際しても、慶応四年、その憲法とも称すべき(13)において、近代国家としての三権分立の原則を明らかにしながら、明治二年には、二官六省を置き、(14)の上に(15)を置いたりしたのも、令制を踏襲したものにほかならない。

II、つぎに幕末におこった重要な20の事柄をかき上げてある。

それらのうちA欄にかき上げてある事柄に、最も関係の深い事柄をB欄から選び、その記号を解答欄に記入せよ。

A欄

- 1、討幕の密勅がでた。
- 2、生麦事件がおこった。
- 3、ハリスが下田にきた。
- 4、ペリーが浦賀に来航した。
- 5、薩長連合が成立した。

- 6、坂下事変がおこった。
- 7、四国艦隊が下関を砲撃した。
- 8、吉田松陰が処刑された。
- 9、文久三年八月、京都に政変がおこった。
- 10、徳川慶福が将軍に迎えられた。

B欄

- イ、安政五カ国条約が調印された。
- ロ、七卿が長州に下った。
- ハ、安政の大獄がおきた。
- ニ、高杉晋作が奇兵隊を編成した。
- ホ、坂本竜馬の政治運動。
- ヘ、日米和親条約(神奈川条約)が調印された。
- ト、徳川慶喜が大政を奉還した。
- チ、和宮内親王が将軍家茂に降嫁した。
- リ、井伊直弼が大老となった。
- ヌ、薩英戦争がおこった。

III、つぎの史料を読み、下記の設問に答えよ。

柴田佐治右衛門様	(F)	名主	半左衛門	(10)
	(E)	組頭	久兵衛	(9)
	(D)	百姓代	初右衛門	(8)
	(C)	人数	合せて五十九人	内
	(B)	人数	合せて五十九人	女男三十一人
	(A)	人数	合せて五十九人	女男三十一人
	(1)	人数	合せて五十九人	女男三十一人
	(2)	人数	合せて五十九人	女男三十一人
	(3)	人数	合せて五十九人	女男三十一人
	(4)	人数	合せて五十九人	女男三十一人
	(5)	人数	合せて五十九人	女男三十一人
	(6)	人数	合せて五十九人	女男三十一人
	(7)	人数	合せて五十九人	女男三十一人
	(8)	人数	合せて五十九人	女男三十一人
	(9)	人数	合せて五十九人	女男三十一人
	(10)	人数	合せて五十九人	女男三十一人

- 問A、この種の帳面は一般に何と呼ばれるか。
- 問B、この文書が作られたのは、何時代であるか。
- 問C、拙寺旦那に紛れ御座なくとは、どういうことを云っているのか。
- 問D、疑はしき者とは、どういう人々を指しているのか。
- 問E、百姓代、組頭、名主の三者をまとめて、何というのか。
- 問E、名主に当るものを、関西地方では何と呼んだか。

人文地理問題

経済部

I つぎの文章を読んで下の問に答えよ。

世界経済の構造は、16世紀の新大陸発見を境としてその前と後とは全く異なる。16世紀以前には(1)熱帯アジア(2)東アジア (3)乾燥アジア (4)地中海沿岸 (5)西ヨーロッパなどの諸地域がそれぞれ独自の地理的環境と結合した特



※ 謝恩会 同窓会 懇親会に

※ 各種ゼミナール 会場に
駐車場完備

お問合せは (441) 4 1 2 1 (代表) 内線 2 0 1・2 0 7・2 0 8
8 1 4 1 (代表) 宴会係

高輪プリンスホテル

国電品川駅前



- 4 (4)は大名貸しによって次第に、
- 5 (5)銭・(5)銭などの貨幣課税がかけられたことは、
- 6 (6)から禄米を担保に前借りをするようになる結果、
- 7 (7)とよばれた領内通用の紙幣を発行して、
- 8 (8)とよばれた貨幣は、
- 9 米を貸して利を取る(9)は、
- 10 幕府は高利貸業であった(10)に、

B群

い その後、長い間標準貨幣として重んじられた。
ろ 藩財政の危機を切りぬけようとした藩もあった。
は 鎌倉時代に生れた高利貸業者で、武家社会を蚕食した。

に 下級武士たちは彼らに頭が上らぬようになった。
ほ 乾元大宝にいたる十二種を鑄造した。
へ 勢力を高め、彼ら一たび怒って天下の諸侯ふるえ上るといわれたほどである。

と 私鑄銭が横行し経済界が混乱したからである。
ち 後に租税化したので農民の困窮が加わった。
り 税をかけ、有力な財源としていた。
ぬ より一層貨幣流通を促進した。

II 次の文章の空欄に適當する語句を、番号にしたがって解答欄に記入せよ。解答は漢字で答えなくてはならない。

A

(1)□□□□がこのような事業をくわだてたのは、幕府が羅山に命じて作らせた(2)□□□□に対して、より本格的な歴史書を作ろうとするにあった。この編纂事業の中から尊皇論が起き、(3)□□□□は尊皇討幕の中心勢力となった。しかし、(4)□□□□を契機として、同藩から有力な志士が処刑されるにしがたい、討幕勢力は漸次(5)□□□□の二藩に集中するにいたった。

B

吉宗は(6)□□□□□□を制定して判例法を成文化し、さらに(7)□□□□□□を江戸南町奉行に登用して裁制の肅正をはかったが、まもなく(8)□□□□時代になると、近臣が勢力をはり賄賂が公然と行なわれて政治は腐敗した。しかし、彼は一方に進歩的な政策をとり、(9)□□□□の特権をみとめるかわりに、彼らから(10)□□□□をとるなど、商業資本との妥協による藩政の強化を策したのも、その一例といえよう。

III 下記のA群の1から4までの事項に関係があると思われる事柄をB群の中から二つ選び、その記号を解答欄のB群の項に記入し、かつ設問に答えよ。

A群

- 1 独占資本の形成
- 2 第1次産業革命
- 3 第2次産業革命
- 4 産業革命準備期

B群

い 製糸・紡績の機械工業は手工業を圧倒するにいたった。

ろ 農業は依然として停滞していたが、工業は発展し、農業国から工業国へ転化した。戦後八幡製鉄が設立された。

は 英国綿業を東洋市場より駆逐し、紡績資本は中国に進出した。

に 重化学工業は本格的発展を示し、帝国主義的發展の基礎をなした。

ほ 恐慌が連続的に起り、1927年の恐慌を契機に五大銀行が、強力な資本を形成しぬ。

へ 鉄道国有化が実施された。これは賠償金がとれなかった(6)ので、国債の処理を外国債によることとし、その担保(7)

として国有鉄道を考えた。

と 紙幣整理の結果、物価は低落したが、増税を打出したので、中小の農工商は没落し、労働力を生みだす要素となった。

ち 土地所有者が納税者と定められたので、近代的な私有財産制度が法認されることになった。さらに、日銀の創立は金融制度の確立を意味する。

- 問1 農業の停滞は何の不徹底によるか。
- 問2 八幡製鉄操業開始は明治何年であったか。
- 問3 重化学工業發展の母体となったのは、下記のどれか。記号で答えよ。

- い かつての官営工場
- ろ 民間の自生的工場
- は 戦勝によって獲得した外地の工場

- 問4 1927年の恐慌は何恐慌とよばれたか。
- 問5 1927年の恐慌の時の総理大臣か、大蔵大臣のいずれかを一人記せ。
- 問6 鉄道国有化実施の年は下記のうちどれか。記号で答えよ。

- い 大正3年
- ろ 1906年
- は 明治43年
- に 1879年

- 問7 ここにいう賠償金のとれなかった戦争は何戦争か。
- 問8 この紙幣整理をした人物は誰か、姓名を記せ。

文学部

I、つぎの文章は、ある人物の日記の一節である。これをよく読み、空欄に適當な年数または名称を入れ、かつ下記の設問に答えよ。(答えは解答欄に正確な漢字で記入すること)

1875年12月6日、私は人々に聞こえるような声で祈禱書の日課全部を読んだ。これは疑いもなくAこの市において英語聖書が読まれ、アメリカ聖公会の礼拝が行なわれた最初のことである。これを思うと万感胸にせまるものがある。

(1)年前に、キリスト教のいかなる聖式をもおこなう者は、誰でも死刑に処するという法令が日本において発布された。この法令は今なお廃止されていないにもかかわらず、私は今、大胆に、そして公然と、日本の法律が厳禁している行為をなしたのである。ここに日本人がキリスト教に対して行なった残忍な迫害に最初の一撃が加えられたのである。幸い神の祝福を蒙り、B日本人との交渉に私が成功するならば、私はアメリカ人のために日本において自由にキリスト教の礼拝を行ない、また教会を設立する権利を、敢然として要求するつもりである。

私はまた信者検索法としての(2)の廃止をも要求するであろう。それはキリスト教徒でありながら(3)人が卑劣にも、長い間一言の抗議もせずに看過していたものである。この慣習は(4)地方だけに限られているが、もしも、それがわが領事館のある(5)でも行なわれていたならば、私は日本人が承服せざるを得ぬような方法で抗議をしたことであろう。(C)キリスト教に対し、再び日本を開かせる媒介者となることができるならば、私はこれを誇りとし、また幸福と思うだろう。

私の聖書と祈禱書とは、この事件の貴重な記念物である。Dいつか日本が再びキリスト教を許す時には、今日の

出来事は意義深いものとなるであろう。

- 問A、この市とはどこを指すか。
- 問B、この日本人との交渉の結果、結ばれた条約を、通常何というか。
- 問C、日本にキリスト教を伝える最初の媒介者となったのは誰か、またそれは、この時からほぼ何年前のことであったか。
- 問D、キリスト教を禁じた高札が廃され、伝道が許されたのは明治何年か。
- 問E、この日記の筆者は誰か。

II、つぎのA～Eまでの、おのおのの項目の中で、年代順に早いものの順にその記号を解答欄に記入せよ。

- A { い 日韓修好通商条規
ろ 征韓論の政変
は 壬午政変(第一京城城事変)
- B { い 日本銀行条例
ろ 官営産業の民間払下の発令
は 地租改正条例
- C { い 保安条例
ろ 鹿鳴館時代
は 松方財政
- D { い 金本位制確立
ろ 三国干渉
は 八幡製鉄の操業
- E { い 米騒動
ろ 普通選挙法の成立
は 二十一カ条要求

III、つぎの事項のうち、解答欄に掲げてあるものと直接連続的に関連し、系譜づけられるものをおのおの二つずつ選び、古い順にその記号を解答欄に記入せよ。 解答欄略

- 1、枕草子
- 2、世尊寺流
- 3、荷田春満
- 4、蓮如
- 5、宝蔵院流
- 6、賀茂真淵
- 7、読史余論
- 8、道元
- 9、吾妻鏡
- 10、珠光
- 11、一条兼良
- 12、浮世草子
- 13、上田秋成
- 14、神皇正統記
- 15、御家流
- 16、類聚国史
- 17、采西
- 18、寛政波集
- 19、大覚寺統
- 20、お伽草子

社会学部

I、解答欄の1～4の平仮名で書かれた事項を漢字になおしてA欄に記入し、さらに、次のB群の語群のうちから、1～4のおのおのの事項にもっとも関係の深い語句を二つえらび、平仮名になおしてB欄に記入し、さらにC群より、1～4のおのおのの語句に該当する時代名をえらんでC欄に記入せよ。

B群

- 犬追物
- 歌舞伎
- 太平記
- 侍所
- 記録所
- 聖徳太子
- 笠懸
- 能
- 蜻蛉日記
- 大友皇子
- 阿倍比羅夫
- 紫式部日記
- 八幡船
- 高市皇子
- 勘合符
- 方丈記

C群

- 奈良時代
- 大和時代
- 鎌倉時代
- 江戸時代
- 室町時代
- 平安時代
- (例、昭和時代)

図書出版・各種印刷

株式会社 表現社

取締役社長 亀田秀夫

東京都板橋区富士見町34

電話 板橋 4236

落着いてお食事出来る！
純粋の中國料理

北京亭

別館 池袋西口・シネマロサ前
TEL. 982-2213・3433・8200

本店は区画整理の為休業中
来春竣工予定

主張が高まった。

- イ、このような運動はなんとよばれるか。
- ロ、この運動の代表的な人物を1名あげよ。
- ハ、彼らのおこなった改革を挫折させた事件はなんとよばれるか。

6、5、ハ、の事件のあった前後に、列強は、(1)膠州湾 (2)遼東半島、(3)威海衛および九竜半島、(4)広州湾、を占有することになった。

- A、列強がこれらの地域を占有する権利をなんとよぶか。
- B、イ、ロ、ハ、ニ、それぞれの地域を占有した国の名を記せ。

7、5ハ、の事件のあった1898年に、アメリカは戦争によって太平洋上の島を獲得した。

- イ、アメリカと交戦したのはどこの国か。
- ロ、このときのアメリカの大統領はだれか。
- ハ、アメリカが戦争によって得た太平洋上の島はどこか。

8、7の戦争のあった翌年、アメリカも中国への進出に関心を示す。そのさいアメリカは、すでに中国に利権をもつ列強とは異なる立場をとって登場した。アメリカのとなえた原則はいかなるものか。

9、5、イの運動は失敗したか。中国近代化の試みとしては、もうひとつ革命運動があった。革命運動の指導者孫文がかかげた原則は、なんとよばれるか。

法学部

I、つぎの文章は、ヨーロッパ世界の成立について述べたもので、短文A-Eは、文中の下線の部分(A)-(E)に対応している。短文中の1-15のカッコ内に適当な語または数字が入るように、解答欄に番号に応じて記入せよ。なおカッコ内の同一番号は同一の語または数字の使用を意味する。

ヨーロッパが歴史の舞台に登場するのは、ゲルマン人の民族大移動の結果であって、ここにそれ以前の古典古代とは別個の新世界、すなわち中世世界が成立する。そもそもローマ帝国は、(A)東方的要素と西方的要素との混合であり、その(B)地中海世界統合の前提には、ヘレニズム文化の存在があった。ヨーロッパは、かかる(C)地中海世界の再分裂の結果として生まれたものである。古代末期のローマ社会、文化には、すでに退廃的徴候がいちじるしく、ゲルマン人の若々しい民族的生命力なしには、新しい世界を開くことはできなかった。

しかしそれにもかかわらず、古典古代から受け継いだ遺産を無視しては、ヨーロッパを論ずることは許されないであろう。(D)封建的土地所有制がローマ帝国の胎内ですでに芽生えつつあったばかりでなく、ローマ帝国の危機の中で国教としての地歩を獲得したキリスト教は、「永遠のローマ」の支配の理想と結びついて、(E)中世ヨーロッパ社会統合に不可欠の象徴となった。

A、東方のバステイナに発生した(1)教が、世界宗教としてのキリスト教にまで発展できたのは、ギリシヤの教養を備え、ローマ市民権を所有した使徒(2)の貢献に負うところが大きい。

B、[a]ローマがイタリア半島を統一しつつあったころ、地中海周辺に存在した主要なヘレニズム諸国は、(3)、(4)、(5)などである。

[b]オクタヴィアヌスがアントニウスとクレオパトラの連合を破った紀元前(6)世紀の(7)の戦は、ローマによる

地中海世界統合の完成を意味する事件であった。

C、地中海世界再分裂の結果、ヨーロッパの他に、東隣の(8)文化圏と、ヨーロッパ・アジア・アフリカ三大陸にまたがる(9)文化圏とが生まれた。さらに中世後期からは、(10)文化圏が(8)文化の継承者としてあらわれる。

D、帝政期に入るところから、ローマの(11)制は衰退し、代って小作制が普及するようになった。そして帝政末期には、ヨーロッパの(12)に近いコロナート制(土地着農夫制)が一般に認められるようになった。

E、イタリアを征服したフランク王(13)は、800年、教皇レオ3世から(14)の称号を受けた。これによって、従来形式上は(15)の臣下であったフランク王は、名実共に独立を達成し、教皇もまたそれに応じて(15)からの独立を自認するようになった。

II、つぎの五つの事項が、それぞれそのつぎのカッコ内に記した国において、最も典型的にあらわれた年代(例、3世紀末、5-6世紀、1921年など)のようにその事項にふさわしく)を解答欄Aに、これらの事項を発生せしめた原因のうち、歴史的にみて最も基本的で重要と思うもの一つと、最も直接的と思うもの一つを各項目のつぎに記したX群中よりえらび、前者を解答欄Bに、後者を解答欄Cに、またY群中よりは各事項の結果のうち歴史的影響力の大なるもの一つをえらんで解答欄Dに、それぞれに付した記号で記入せよ。また末尾の問に答えよ。

- 1、文芸復興(イタリア)
 - X群 (1)ギリシア・ローマの文化的伝統や遺産の存在 (2)メデイチ家など都市貴族や教皇の保護 (3)地中海貿易によるイタリア諸都市の繁栄と世俗的精神の発達
 - Y群 (a)人文主義精神の拡大 (b)旧教の衰退 (c)芸術の興隆

- 2、宗教改革(ドイツ)
 - X群 (1)ローマ教会の腐敗 (2)皇帝権の弱体化についでローマ教会による贖宥状(免罪符)の乱発 (3)ドイツ人の信仰心
 - Y群 (d)農民戦争 (e)プロテスタント主義の確立 (f)反宗教改革

- 3、産業革命(イギリス)
 - X群 (1)資本、労働力、市場、原料など良好な生産条件 (2)蒸気機関や紡績機の出現 (3)ヨーロッパ人の存在
 - Y群 (a)都市の勃興 (b)社会問題の発生 (c)資本主義の確立

- 4、市民革命(フランス)
 - X群 (1)啓蒙思想の普及 (2)ブルボン王家の絶対主義政治の圧迫に対する三身分の不満 (3)国家財政の破綻
 - Y群 (1)ナポレオンの出現 (2)諸国民の解放 (3)人権及び市民権の宣言

- 5、独占資本主義の発達(アメリカ)
 - X群 (1)有能な実業家の輩出 (2)広大な地域における鉄道経営 (3)経済活動における自由放任主義

Y群 (1)経済の繁栄 (2)農業の不況 (3)帝国主義政策の採用
問、同一国家において産業革命と市民革命とは因果関係があるか。あるとすればいずれが先におこるか。解答欄Eに記せ。

III、つぎの1から10までの文をよみ、下線の箇所の正しい文には○、誤りのある文には×を解答欄Aに付し、また誤りの箇所を解答欄Bに正しく改めよ。

- 1、泉州が貿易港として発展したのは唐代からで、とくに8世紀初めからアラビア商人の来航するものが多く、政府ではこの地に市舶司という役所をおいて貿易を管理した。その後ヨーロッパ人の進出があいつぐと、清朝は1757年からは外国貿易をこの一港にかぎることとした。
- 2、元朝は中国人を支配するにあたり、民族固有の風俗である弁髪を強要したが、他方では懐柔政策をとり、中国人をたくみに利用した。
- 3、隋唐帝国の成立は周囲の諸民族を刺激して、多くの古代国家を誕生させた。朝鮮では高句麗が半島を統一し、満州ではツングース系の一部族が興って渤海国をたて、チベット族が南詔国をラッサにきざき、また雲南地方にもチベット-ビルマ系の部族が国をたてた。
- 4、唐の文化は中国固有のものにインド、イラン、アラビアの文化を融合したものである。
- 5、中国でひろく銀貨が通用するようになったのは明代からである。
- 6、宦官鄧通は艦隊をひきいてジャワ、スマトラからインド、アラビア、アフリカの東海岸にいたる大遠征をおこない、南海諸国に朝貢をうながした。
- 7、日清戦争後の内外の難局に直面して、知識人の間には中国の政体を立憲制に改め、民族の危機を救おうとする変法運動がおこった。その中心人物は康有為である。
- 8、江南地方が中国史の上で経済的にも文化的にも重要な地位をしめるようになったのは、4世紀以後からである。
- 9、五四運動は北京大学の学生を主動者とし、パリの講和会議において、二十一カ条の撤廃、山東省の利権の返還を要求した中国側の主張が入れられなかったことを、直接の動機としておこされたものである。
- 10、臨時大統領李鴻章は国民党を弾圧して権力の拡大をはかり、これに反対する孫文らのおこした第二革命を鎮圧して、1913年10月に正式大統領に就任、ついで帝位につこうとするにいたった。

日本史問題

経済学部

I つぎのA・B群の文は、10の文章を二分し、それぞれの前半部を並べたのがA群であり、後半部がB群である。A群に結びつく後半部をB群より選び出し、解答欄Bに記号をもって記入し、かつA群の文中の空欄に適當する語句を解答欄Cに記号にしたがって記入せよ。

- A群
 - 1 (1)の発行を最初に、
 - 2 (2)の令を出したのは、
 - 3 官箱官物を貸しつける(3)は、

立教大学 学生相談所

- 相談所は皆さんのための大学の施設です。学生のみなさんの中でいろいろな問題をもっている方はこの相談所を御利用下さい
- 相談所の先生方はみなさんのよき相談相手になつてくださいます
- 相談所の先生との話し合いを通して皆さんの持つている問題を解決する糸口が必ず見いだせると思います

立教大学 学生相談所
、豊島区池袋3丁目
TEL (983) 0 1 1 1・内線 53

都内御宿泊の予約お申込
都内及び近郊の旅行御案内
御帰郷の乗車券お申込

を承ります。

その他御旅行に関する御相談
をお待ち申し上げております。

東京都豊島区池袋3の1103
立教大学正門前(事業部内)
日本交通公社東京池袋営業所
(971) 6 2 1 7
立教大学内線 交通公社

て、人類の平和を実現し、戦争の惨禍を少なくするために国家がたがいに守らねばならぬ法を明らかにしようとした。そして彼は国家間の権利義務を、神の法ではなしに、自然法の上に基礎づけた。(設問：自然法に立脚して、有名な国家論を著わした思想家の名を2名あげよ。)

II、つぎの文はヴェルサイユ体制に関するものである。文中の()内には適当と思う固有名詞(国名、地名、人名、政党名)を考え、また[]内には二つのことばがあるから、その中から適当なもの一つをえらび、それに付した符号をもってそれぞれの解答欄に記入せよ。

ヴェルサイユ体制は第一次世界大戦後の世界を包括するものではなかった。この体制は(1)を除き、かつ、この国に対抗する意義をおびて出発した。一方、国際連盟の主唱である(2)の(A) [い、国民主義、ろ、国際主義] 的主張に反して、彼の政策に反対するもの多い(B) [は、上院、に、下院] がヴェルサイユ条約の批准を拒否したので、(3)はヴェルサイユ体制の外に立つことになった。以後この国は、(c) [ほ、国際協調、へ、孤立主義] 外交を標榜して、ヨーロッパの事態に、(D) [と、干渉、ち、不介入] の態度をとった。

第一次大戦後の世界の一つの特徴はソヴェトという社会主義国家が出現したことであり、この体制と、(E) [り、資本主義、ぬ、共和主義] 体制との対立が国際政治の重要な要因として作用することになった。また(4)にかわってアメリカの地位が指導的になった。しかる1929年の世界的大 (F) [る、恐慌、を、不況] を期として列国は (G) [わ、銀、か、金] 本位制を離脱したため、ヴェルサイユ体制の基礎をなした国際金融関係は崩壊した。その結果列国はその勢力圏の確保につとめ、ここにいわゆる田 [よ、統制、た、ブロック] 経済化の傾向があらわれた。

ドイツではこの経済的打撃による社会的動揺のうちに(5)党とドイツ(6)党とが勢力をのぼし、1933年前者が勝って(7)が政権をとり、まず東ヨーロッパの支配を目的とした。彼は1935年ヴェルサイユ条約の(1) [れ、戦争放棄、そ、軍備制限] 条項を破棄して再軍備宣言をなし、翌年ドイツは(8)非武装地帯に進出し、(9)もまたアフリカの(10)全土を占領した。ここにヴェルサイユ体制は (J) [つ、名目上、ね、事実上] 崩壊した。

III、つぎの短文をよみ、質問に答えよ。

A、明代の宋応星は、農業をはじめとして中国のあらゆる産業の製造工程を説明した産業技術書をつくった。

問1、この書名を記せ。

B、751年、唐軍は大食と戦い、タラス川のほとりで敗北した。

問2、このときの中国人の捕虜によって西方に伝えられたものは何であるか。

C、この王朝は5世紀ごろまで北インドを支配し、インド文明の復興者として栄えた。この王朝のもとにヒンドゥー教が盛んになり、また有名な詩人カーリダーサの大戯曲「シャクンタラー」などもあらわれた。

問3、この王朝とは何王朝をさしているのか。その王朝名を記せ。

問4、この王朝の仏教美術について説明したつぎの短文の空欄にもっとも適当な語句を記せ。

□美術にみられたギリシア的影響は消化されて、インド化されている。

問5、この時代の仏教美術の遺跡として有名な石窟寺院の名を記せ。

D、ティムール帝国が崩壊したのち、その子孫のひとりバールはムガル王朝をひらいた。この王朝にアクバル大帝があらわれると、彼は北インドを統一し、さらにデカン方面をあわせて強大なインドーイスラム帝国をきずいた。

問6、この王朝の皇帝でヒンドゥー、イスラム両教徒の融和にとくに留意したものは、誰であるか。

問7、ムガル帝国を名実ともに崩壊させた重大な歴史的事件は何か。

E、この時代になると、それまで、絶対の権威をもつものと信ぜられてきた儒学の經典にたいして、自由に批判的にまた哲学的に研究する風がおこり、儒学は面目を一新するようになった。

問8、この時代とは中国の何王朝の時代であるか。

F、蒙古帝国が欧亚にまたがる大領土をひらき、相互の交通その他の障害を打破したことは、東西文化の交流に大きな影響をあたえた。

問9、中国にきて元の世祖に仕え、帰国後その旅行談によってヨーロッパに東洋への知識をひろめた人は誰であるか。

問10、アラビア天文学の影響をうけて世祖の時につくられた暦の名称を記せ。

社会学部

I、つぎの文はローマ帝国の発展を述べたものである。文中のカッコ内に適合する語または数字を解答欄に記せ。

はげしい内乱の最後の勝利者となったオクタヴィアヌスは、紀元前27年に(1)からアウグストゥスという称号をおくられた。彼はローマ在来の諸制度に変更を加えることを好まず、彼自身はたんにローマ(2)の第一人者にすぎないという態度をとった。それゆえ、彼に始まるローマの政体を(3)と称する。しかし彼はすでに文武いっさいの最高権を一身に集めており、その政治は実(4)政の形式をよそおった帝政にほかならなかった。

その後約200年間は、いわゆるローマの平和がうたわれた帝政の隆盛期であった。遠方の諸国との通商もおこなわれ、166年にはローマ皇帝の使節というものが、遠く(5)の時代の中国を訪れたことが、史書に記載されている。

2世紀末から、蛮族の侵入や、これに対処する軍隊の専横によって、帝国の統治は動揺した。3世紀の末に(6)帝が出て、秩序の再建をはかった。帝は儀礼を厳にし、民に対してドミヌス(主)としてのぞんだ。帝の改革によって帝政は(7)風の(8)政に転換した。

4世紀はじめの(9)大帝は、このような統治をうけつぎ、さらにいっそう強固にした。帝は330年に(10)に新都を建設し、これを(11)と改称した。のちに帝国の統一がゆるんで、帝国は東西に分裂してゆくが、その分裂後も大帝の建てた都を中心とするほうの帝国は繁栄を保ち、(12)や(13)などの東方諸民族の侵入にももちこたえ、さまざまな変遷をたどりながら、中世末(14)年まで、(15)として存続する。他方の(16)帝国は、その領内に(17)民族系統の諸国家の成立をみて、しだいに衰退し、476年には滅亡してしまう。

大帝はまた、313年に(18)を発して、キリスト教を(19)した。帝は国家統一の基礎としての教会の統一につとめ、325年には(20)の公会議を開いて、教義上の論争の解決をはかった。こうしてキリスト教はローマ世界の精神的支柱となり、教会と国家との堅い結びつきが生まれた。

II、つぎの文中のカッコ内に適合する語または数字を解答欄

に記し、またA、B、C、Dそれぞれの区分にしたがって、下記の問いに答えよ。

A、ウィーン会議でドイツは統一をはばまれたが、この国の統一と自由を求める運動は、たえずおこなわれていた。1930年代になると、ドイツにも産業革命が開始され、(1)を中心に(2)が結成され、ドイツの経済的統一のいとぐちがつくられた。

B、(3)年、フランスの革命の影響はドイツにおよび、(4)と(5)にも革命がおこった。プロイセン(プロシア)では憲法が制定されたが、ドイツの統一運動は成功しなかった。

C、1861年、(6)がプロイセン王となり、ビスマルクを首相に任命すると、ドイツ統一の指導権はプロイセンの手ににぎられた。ビスマルクはプロイセンの武力を背景としてドイツ統一にのりだし、1866年には(7)と開戦して、これを破った。ここにプロイセン王のもとに(8)が結成された。

D、こののちビスマルクは、普仏戦争によって、ドイツ統一の最後の障害を取り除いた。ドイツ軍はフランスに侵入して、パリを包囲し、(9)年のはじめに、ヴェルサイユ宮殿でプロイセン王がドイツ皇帝に推戴されて、統一が達成された。まもなくパリも陥落した。

A、(イ) ドイツで産業革命の開始されたのは、どの地方か。
(ロ) 1830年前後のドイツのロマン派文学者を1名あげよ。

(ハ) 同じころのドイツの代表的な哲学者を1名あげよ。

B、(ニ) ドイツでこの年の革命をなんとよぶか。
(ホ) この年の革命のさい、ドイツ統一運動を推進する機関として成立したものはなにか。

C、(ヒ) プロイセンを中心にドイツの統一を主張する思想をなんとよぶか。
(ト) 1866年の戦争の原因となった地域の名を記せ。

D、(フ) 普仏戦争の結果、ドイツがフランスから得た地域はどこか。

(リ) 普仏戦争中に成立したバリーコミューンはいかなる性質の政権か。

III、清末時代の中国の近代化にかんして、つぎの問いに答えよ。

1、19世紀の中葉、清朝は10余年にわたる内乱になやまされた。その内乱はなんとよばれるか。

2、1の内乱の間に、ある事件がきっかけとなって、西洋の強国が清国に出兵した。その事件はなんとよばれるか。

3、1、2などの内憂外患を経て、中国の近代化の試みがなされる。そのひとつは、清朝政府がおこなった改革で、外交方式の近代化、西洋近代技術の積極的な輸入、漢人官僚の重用などを、おもな内容とするものである。

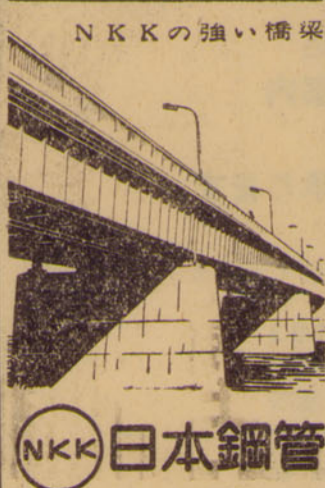
イ、この改革事業は当時の年号を冠してよばれる。その名称を記せ。

ロ、この改革事業に代表されるような運動は、なんとよばれるか。

ハ、この改革に活躍した漢人官僚の名をひとりあげよ。

4、3の改革の目標は富国強兵にあったが、1884—1885年の戦争に清が敗北をみたことからわかるように、その改革は所期の成果をあげなかった。この戦争の相手国はどこか。

5、日清戦争ののちに、清では、表面的な文明の受容にとどまらず、先進国の政治制度を採用する必要があるとの



上京したその日に貴方の下宿が定まります……………

貸間のデパート

中央線・山手線・早稲田周辺に十万室の登録家主を擁し 毎日千名の学生さんの貸間を提供している組織と伝統と 信用を誇る日本随一の斡旋団体です

本部 東京都千代田区神田三崎町2-22 TEL (331) 0271・4383・7176・8029
支部 水道橋駅際・青山車庫前・早大裏門前 大塚駅北口・高田馬場裏口・中央大裏門通

日本学生協会

世界史問題

経済学部

I つぎの文中のカッコ内に適合する語を解答欄に記し、また下線をほどこした箇所にかんして下記の間に答えよ。なおカッコ内には、同一の語が重複して使われることもありうる。

紀元前30世紀ころから、ユーゲ海周辺の地域にひとつの文明の発展がみられる。この文明の中心になっていたのは(1)島であった。

やがてバルカン半島を南下して進出してきた(2)人の一派が、紀元前15世紀ころ、この島の文明を破壊してしまった。この新しい勢力は、以後(3)の市を中心として栄え、ユーゲ海周辺の世界に威をふるった。紀元前12世紀ころ、小アジアの(4)の市が破壊されたのも、おそらく彼らの進出によるものであったとみられる。(A) 紀元前1100年ころ、同じ(2)人の別の一派が、バルカン半島を南下してきて、既存の文明を破壊した。(B) そのさい先住民たちの一部は、小アジア西海岸に移動し、新たに來住した民のなかにも、島々や小アジア西南海岸に進出するものがあり、このようにしてユーゲ海は、この民族の内海と化した。

いっぽう、従来の(5)文明世界では、地中海東岸北部の(6)人が、早くから海上に発展し、ユーゲ海から黒海方面にまで進出していた。しかし上記のようなユーゲ海周辺の状況の変動のために、彼らは活動の目標を地中海の西部に向け、同方面の島々や、アフリカ北岸、スペイン南岸などに植民した。彼らの本国の諸都市は、紀元前10—9世紀のころに最も栄え、商業上、文化上、諸民族の仲介者の役割を演じた。(C) 彼らが建てた植民市のうち最も栄えたのは、紀元前800年ころアフリカ北岸に建設された(7)である。

紀元前8世紀ころ、ギリシアに(8)、(9)、その他の(10)が成立した。これらの勢力はおおの独立していたが、しかし文化的には、共通の言語や宗教によってつながりを持ち、一民族としての感情を失なわなかった。彼らは共通に信仰する神々の神殿を保護し、また神々のために祭典を催した。(D)

彼らは紀元前8世紀の中ころから同6世紀の中ころにかけて、ひろく地中海、黒海の沿岸に発展した。その結果、各地に、彼らの植民の建てた、彼らの郷土におけると同様な(11)が多数形成された。

A、(1) この事件を題材として歌った古代の詩人の名を記せ。

(2) この事件の遺跡をたずねて、19世紀後半に考古学的発掘をおこなった人物の名を記せ。

B、このさいの(3)先住民と、(4)新たな來住者との、それぞれの使用した金属器具はいかなるものであったか。

C、彼らは文化上の仲介者として、どんな役割を演じたか。(5)なにを、(6)どこから、(7)どこへ、もたらしたかを記せ。

II つぎの文を読んで、下記の問いに答えよ。

中国と西方との交渉は、漢代のころから活発になった。その交渉は、アジア内陸を通じる場合には、いわゆる「絹の道」(シルク・ロード)によっておこなわれた。4、5世紀には、この道を通して仏教や仏教美術が東方に伝わり、異国の僧のもたらした経典がつぎつぎに漢訳された。

中国からも「絹の道」を経てインドまで仏教の経典を求めに行くものもあった。また仏教のみでなく、マニ教、景教、その他の西アジアの宗教や文化も中国に伝わった。唐代には、北の「絹の道」とともに、南海路も東西交通に大きな役割を果たし、唐の文化は国際的性格を示した。

I 「絹の道」の通った新疆省を中心に、20世紀のはじめ、ヨーロッパや日本の探検隊が学術調査をおこなった。この地方を探検調査したヨーロッパの学者を1名あげよ。

2 「絹の道」の通路上に位置する中央アジアの要地(オアシス)の名をひとつあげよ。

3 異国の僧たちが中国にもたらした仏教経典は何語で書かれていたか。

4 唐代に中国からインドに経典を求めに行った僧一名をあげよ。

5 文化の国際的性格を示した唐の首都はどこであったか。

6 つぎの宗教はいかなるものであるかを簡単に説明せよ。

(1)マニ教 (2)景教

7 唐代における南海路による通商の中心となった中国の貿易港はどこであったか。

8 唐代に、南海路によって中国と結ばれた諸地域において、活発な通商活動をいとなんでいたのは、どういう民族であったか。つぎの諸点を記せ。

(1)その民族の名

(2)その民族の南海路の貿易が最もさかんにおこなわれた時の王朝名

(3)その王朝の首都名

(4)その民族の宗教はなにか。

III 帝国主義時代の開始は、1870年代のイギリスにおいて、明らかな形であらわれてくるといわれる。このころの状況について、つぎの間に答えよ。

1 19世紀には、諸国において近代的な体制が整えられたが、このため1870年代ころから、国際対立に緊張の度が加わる。

A、1860年代から1870年代の間に、近代国家としての統一体制を整えた国を、(1)ヨーロッパにおいてひとつ、(2)ヨーロッパ以外においてひとつあげよ。

B、(3)(4)それぞれの国の近代的体制の成立のきっかけとなった事件を記せ。

2 A、1860年代から1870年代の間に近代的な体制を整えた国家は、国内資本主義工業発達のために、どんな対外経済政策をとったか。

B、(5)イギリスが19世紀中葉においてとっていた対外経済政策の立場は、なんとよばれるか。

(6)またその政策の確立を示す事件は、なんであったか。

3 イギリスでは1874年に政権の交代があつて、積極的な対外政策が打ち出される。

A、(7)1874年に首相となった人物の名と、(8)彼のひきいる政党の名を記せ。

B、積極政策は1875年にエジプトに対してとられた措置にあらわれた。それはどういう事件か。

C、1877年イギリス領インド植民地に対する統治方式に改革が加えられた。

(9)この年に成立したインド統治組織はなんと呼ばれるか。

(10)この時インドの統治者になったのはだれか。

D、1877年にヨーロッパの一角で戦争がおこった。

(11)交戦国はどこどこか。

(12)その戦争の和約をめぐって1878年に国際会議が開かれた地名を記せ。

(13)イギリスはこの国際会議で所期の成果をおさめたのであるが、そのさいイギリスの利害と対立したのは、どこの国の、どんな政策であったか。

4 イギリスでは、19世紀後半は、典型的な二大政党政治の展開をみた時代である。

A、前述の1874年に成立した内閣は1880年まで続き、この期間をはさむ前後の時期、すなわち1868年から1874年までと、1880年から1885年までの期間には、同一の人物が政権を相当した。(14)その人物の名と、(15)彼のひきいる政党の名を記せ。

B、1870年代にイギリスでは、対外政策の上で大きな転機がおとずれたが、内政の上では、その内政問題にてほぼ一貫した発展も認められる。ある重要な内政問題については、1867年におこなわれた改革を推し進めて、1884年にさらに改革がおこなわれた。その改革とはなにか。

文学部

I、つぎの1から5までの文章は、16—18世紀ヨーロッパ史上の重要人物について述べたもので、また各文末尾の設問は、文中の下線の部分について問うている。番号に応じて解答欄Aに、文中で「彼」と呼ばれる人物名を記入せよ。また解答欄Bには、設問の答を記入せよ。

1、彼の一生は戦争に明け、戦争に暮れた。17世紀から18世紀にまたがる彼の治世の間で、完全に平和であった期間はわずか13か月しかなかったといわれる。

「海への出口」を求めることが自国の発展にとって不可欠の要請であり、彼がオランダやイギリスの造船術を学び、海軍の建設につとめたのも、実はそのためであった。(設問：18世紀はじめのヨーロッパ—1710年前後に展開された大規模な戦争の名を二つあげよ。)

2、彼は歴史上もっとも幸運な遺産相続人の一人であつて、「その領土には日の没するところなし」といわれる世界帝国の支配者となった。しかしそれだけに、彼は限りなく広がる領土内に相次いで発生する難問題—ドイツではルター派の新教運動、オーストリアでは異教徒侵入の脅威、イタリアおよびネーデルランドではフランスとの抗争、アメリカでは海賊の横行—に悩まされつづけ、晩年には帝位を譲って、修道院に隠退した。(設問：この時オーストリアに侵入したのは何という国の軍隊か。また彼らの宗教は何か)

3、国王の圧制に対してイギリス議会の権利を護るために彼はすぐれた軍隊指揮者として、反国王軍を組織した。しかるに、勝利の結果国王が処刑されると、彼を指導者とする共和政の下では、議会が軍隊の圧力に屈して、事実上その存在を否定され、結局は、伝統的な議会制度再現のために、王制への復帰の道を開いてしまった。(設問：イギリス議会の既得権として、国王の圧制下にもっとも強く主張された事項は何か。20字以内で記せ。)

4、彼は国家の偉大さの基礎は貨幣の豊富さにあり、しかもそれは国際貿易の受取超過によってのみ獲得できると考えたので、財務総監に就任すると、輸出産業の育成と、貿易市場の拡大とに全力を傾注した。ルイジアナ植民地の建設も、彼の業績の一つに数えることができよう。(設問：ここに認められる経済政策を、歴史上一般に何と呼ぶか。漢字および英語で併記せよ。)

5、三十年戦争の悲痛な体験にもとづき、彼は法学者とし

後樂園洋弓場 (プール内)

▲都内唯一のパブリックアーチェリー
▲毎日 午前 午前8時—10時
▲料金/貸弓共20矢・50円

《新しくなった!》
二階ヘロッカーホール新設
《明るくなった!》
最新式のカクテル照明完成
《広がった!》
サブリングが2つに増えた

プラスチックのローラー・スケート・カラムードのスケートリンク

後樂園ローラー・スケートリンク

●学生割引料金 2時間貸靴共90円/割引証は体育課に交付しています

先ず………備えから

千代田火災海上

安心の條件!

本店 東京・京橋・新八重洲ビル

支店 東京・銀座・オリビオンビル

支店 大阪・名古屋・他全国主要都市

受験生 必読

受験の心得

目前の入試を控えて諸君は落着かない毎日を送っている。...

一週間前

入試も目前に迫って、いよいよとあれこれの準備、整理、整頓...

前日

夜はぐっすり眠る。入試前日なるといって特変な生活はしない方がよい...

当日

遅刻はするな。学校へは早くとも始まる二〇分前までに到着していること...

この時間には、夜中の二時三時までは睡眠の無断、体力を消耗するは、しかもあつちや...

Table with columns: 学部学科名, 志願者数, 入学者数, 倍率. Lists various departments and their admission statistics.

昨年度入試競争率(一昨年度)

入試競争率の推移。昨年度は、入試競争率は、前年度に比べて、概して減少傾向にある...

Table with columns: 学部名, 学科名, 募集人員, 題書受付締切日, 試験日, 合格発表日, 試験科目. Lists exam details for various departments.

立教大学新聞 募集のお知らせ. Advertisement for the newspaper subscription, including contact information and pricing.

諸兄弟の御健闘を祈る

— 池袋西口商店街 —

中華料理と
大衆食堂

みかど

池袋西口三菱銀行裏
TEL 0703

時計、宝石
メガネ、アクセサリ

千野時計店

池袋 TEL (982) 7101

贈り物には
全国共通図書券を……

大地屋書店

立教通り TEL (971) 4959

和菓子 喫茶
名物・大最中

三原堂

池袋西口
(971) 2070・8080
出張店
東武会館地下時錶街

洋菓子 喫茶
高級フランス風

モンドール

(三原堂直営)
池袋西口
(983) 3915・(982) 8302

古書籍高価買取

飯田書店

電話 6530
要町店要町1丁目交番前

五階建
レストラン・舞し・郵烹

冷暖房 完備

幸三

地下マンモスカウンターバー
西口 TEL (971) 2501

立大生の店
池袋名物

とんかつ 吉田屋

池袋西口バス通り TEL 6538

券パハ名
印刷

立教堂

立教通り白雲閣前
五九二九

パーテイ
キー刺

名画の御鑑賞は

人世座

池袋東口
TEL (971) 3348

池袋西口略図

お食事には……

ヤタロー

立教大学前

BOOKS

芳林堂

池袋西口バス通り
TEL (971) 4008

レコード

HORINDO

芳林堂地下うりば
TEL (971) 8025

お食事なら……

扇屋

西口バス通り

受験生の御宿泊は

若水旅館

日本国有鉄道推薦
日本交通公社協定
TEL 4258・(981) 0331-2

制帽・バッチ
バツクル・ペナント

野口帽子店

立教通り TEL (982) 0403

珈琲の店
楯家庭的な雰囲気

よしの

AM9.00-PM8.00まで営業

御使用済の
本の整理は

池袋西口バス通り

八勝堂書店

TEL (981) 1870

洋服は
立大生でおなじみの

桜井洋服店

立教通り TEL (971) 0721

民芸陶器

安藤陶園

池袋西口バス通り池信前
TEL (982) 5834

調剤 新薬 専門薬局

佐藤薬局

日本薬剤師協会員
白雲閣前 TEL 2313

受験生の御宿泊と
御休憩に

三階建・全室冷暖房完備

貝山旅館

日本国有鉄道推薦
日本交通公社協定
池袋西口 TEL (971) 0818
(982) 5232

喫茶・ランチ・中華

チチブホール

池袋西口バス通り TEL 2447

純喫茶 シツかな雰囲気の中に
流れる甘いメロデー

ファニー

池袋西口バス通り

武蔵屋家具店

池袋二又交番前
電話池袋 (971) 0381
(983) 1939

〇応接セット 〇食堂テーブル

専門売場

電 (982) 2658

学生帽・バッチ・メタル
ペナント・楯・各種マーク

スミタ

立教通り TEL (971) 0729

