

(1) 昭和37年12月1日

立 教 大 学 新 聞

(昭和36年12月8日)
第三種郵便物認可

定価50円 第205号

38年度版
立教大学新聞

受験特集号

発行所

豊島区池袋3丁目

立教大学新聞学会

電話 983-0111 (代) ©
内線97番

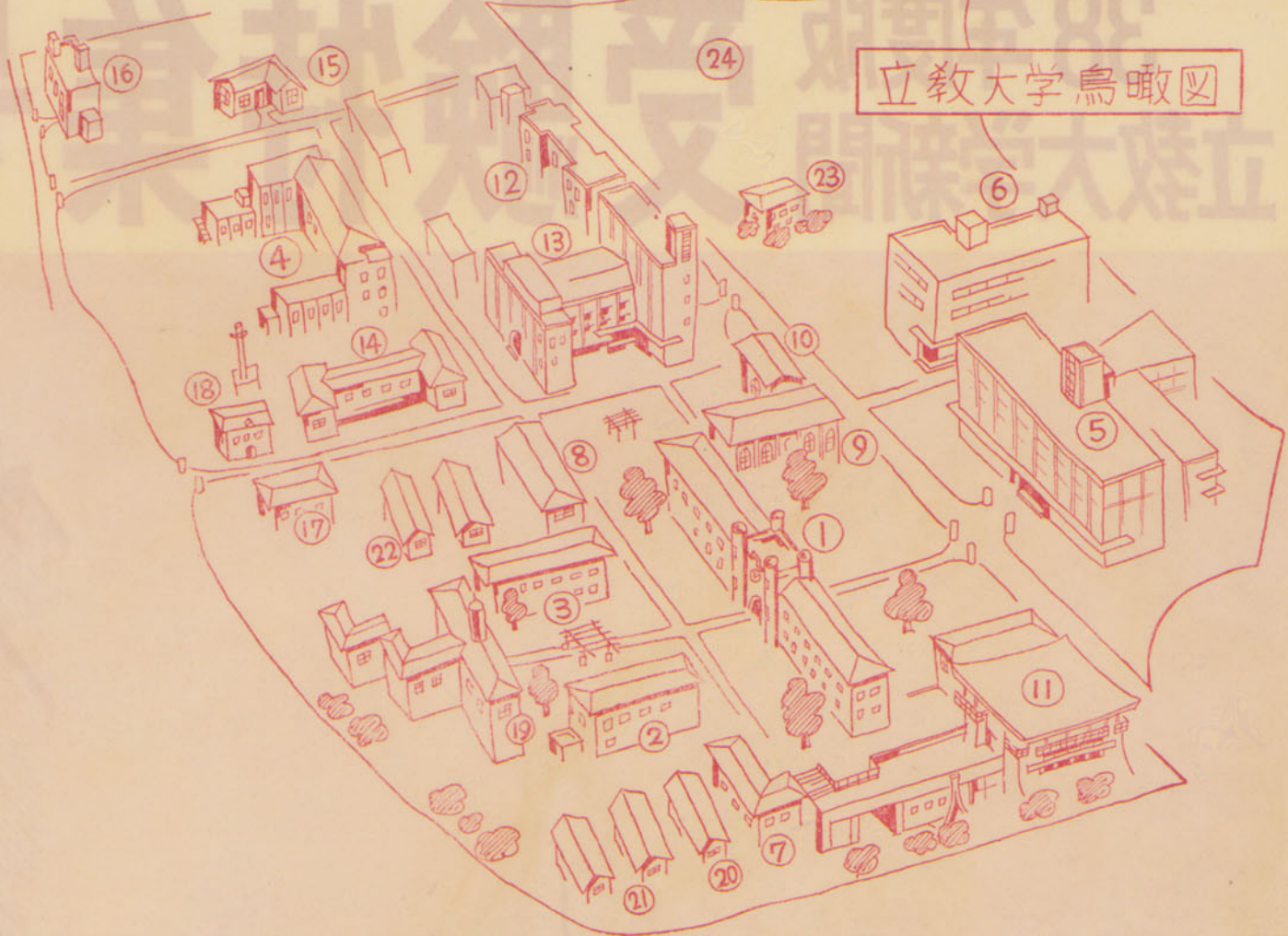
発行人 野口 定男

毎月1回15日発行

三七年度入試問題掲載



立教大学鳥瞰図



凸版説明

- 1 本館時計台(1~6)
- 2 2号館(研究室)
- 3 3号館(研究室)
- 4 4号館(11~25)
- 5 5号館(31~44.51~55)
- 6 6号館
- 7 7号館(61~63)
- 8 8号館(66)
- 9 チャペル
- 10 チャペル会館
- 11 図書館
- 12 12号館
- 13 タツカーホール
- 14 体育館
- 15 学生相談所
- 16 ミツチエル館
- 17 立教学園診療所
- 18 心理学研究室
- 19 立教大学第一食堂
- 20 学生会本部
- 21 学生会部室
- 22 学生会部室
- 23 体育会館
- 24 学院グラウンド

【注】末尾()内は教室番号

「筋金」入りの教育

総長 松下 正寿

立教私観



世界中に日本ほど自由な国はないと思う。アメリカ、西欧等所謂自由主義諸国には自由という理念はあるが、その理念がワクとなっているからほんとうの自由はない。ソ連共産主義にはマルクス・レーニンズムというワクがあるからその範囲内の自由はあるが、そのワクを逸脱できない。日本には一つもワクがない。だから日本はほんとうの自由の国である。この自由の国日本において立教大学を、正にその校歌の示すように、「自由の学府」である。

我々ほんとうの理想でも歓迎するというのは何だかわからないから何でも歓迎するというのは、我々はハッキリわかっていて、我々は「真理は汝に自由を得ずべし」という言葉に信じている。我々は「天地は滅びざるべし。しか

しわたの言葉は滅びることが無い」という信念を持っている。よあるから我々ほんとうの理想を恐れぬ。

どんな理想でも歓迎する、我々はどんな理想でもみな我々の血となり、肉となって我々を強め、我々を助けてくれることを信じているからだ。

世間は不安と恐怖におびえている。不安と恐怖は連鎖反応をもって益々不安と恐怖をまわらせていく。この不吉な連鎖反応はいつかどめなくてはならない。これをどめるのは不動の信念である。

立教大学はこの不動の信念によって建てられたものであり、「この不動の信念を固定したものではなく、無限に成長する。私は「筋金入り」という言葉を好まない。おかしなイデオロギの「筋金入り」でなくては生きて行けない。我々は「筋金」を入れたつもりである。「筋金」を入れてもらいたい人は歓迎する。「筋金」を入れてもらいたくない人には気の毒だが入れてやるつもりだ。どうしても真平という人は初めから愛護しないほうが安全である。

教育制度

学年制と単位制の併用

一般教育課程における教育制度は学年制と単位制の併用という、私学では、本学独自のシステムよりのものになっている。他の大学では、所定の単位数を自分で計算して、勝手に授業を受けることができるが、本学では学年により授業内容が、ほとんど決まってしまうのである。

定められた授業内容のうち、外圍部、必修課目の単位が自動的に取得されてしまう。一般教育は、民主的社會をつくるものとしての高い教養を身につけた、指導的市民を育てることを目的としている。

我々大学生は、人文科学、社会科学、自然科学の三系列における専門を、より広く、より深く、学ぶ必要がある。一人よがりな、個々の専門を押し、幅広い教養を身につけるためには、有意味な制度である。

また本学の出欠制度は非常に厳重である。比較的多人数をける合供授業の場合も、色々な方法で、出欠が確かめられる。学期末は、きちんと結果が発表され、全授業時間数の五分の二以下出席すると試験を受ける資格を失ってしまう。この試験を参加しなくても、試験合格すれば単位が取得できるというような、マス・アップされた大学が私学には多い。

本学はこのような大学のマス・アップ化を防ぎ、学生の学問的レベルを向上させ、学生生活を正しい方向に導くために、この制度を採用している。

学生は大学と同時に、五十人内外のクラスに分けられる。固有の教養各科目の修得が与えられ、合併授業以外の授業は、できるだけ、各クラスに助言者として指導教授がつけられる。おのおのの学生は最初が指導もなければ、出身校も違う。大学が共同体である以上、学生はお互いに心と心による結びつきを作る必要がある。そのためには我々は、大学の建学精神をもとに強力な連帯意識をもちなければならぬ。各クラスの指導教授は、個性も趣味も生い立ちも異なる学生の間に、立教スリットを模範とした、交わりの場を創り出すため、指導し、助言を与える。一週一回の指導の時間には、指導教授を共にして、教授と学生、学生と学生との間を親密なものとするため、いろいろの努力がなされる。学生が、心をひらいて話しあうことは自己を確立する基盤である。指導の時間はこのような人間教育の目的を達成するために設けられている。

定期試験は一般教育においては、前期(九月下旬)と後期(二月下旬)に分けて行われる。留置試験で六十点以下は不入級扱である。一年の全授業科目数の五分の一以上不合格扱である場合は、留置とされる。ただし、二年から三年に通算する際には、科目でもおとしである。留置期間となる。一般教育における留置科目は専門科目は入らない。クラス制は、高校の延長のような授業風景が多い。

三年になる授業は専門教育になる。原理的な専門知識を習得した職業人を養成することが目的である。専門課程に入る指導教授も、クラス制もなくなり、純然たる単位制になる。

一般教育によって身につけた幅広い知識と、専門教育によって与えられた、深い、専門的な知識とが総合されてから学生は民主的社會を作る指導的市民として、社会へ果立っていくのである。

立教小学校

昭和三十八年度 児童募集
 新一年生 男女約100名(三学級編成)
 募集人員 男女約100名(三学級編成)
 申込受付 十一月一日(十二月二十日迄)
 試験期日 昭和卅七年十一月二十四日(土曜日)
 詳細は本校パンフレット及入試要項(送料共一五〇円)を御覧下さい。
 所在地 東京都豊島区池袋三丁目
 (国電池袋西口 下車)

生徒募集

昭和三十八年度 男子第一学年約一七〇名
 願書受付 一月十日(木)―一月二十日(土) (但し・日・祭日を除く)
 午前九時―午後三時
 (土曜日は正午まで)

試験期日
 第一次筆記検査 一月二十八日(月) (漢検科目・国・社・理・算及びメンタルテスト)
 第二次筆記検査 二月五日(火) (漢検科目・国・社・理・算)
 面接試験 二月一日(金)
 合格発表 一月三十一日(木) 午前九時
 最終合格発表 二月七日(木) 午前九時

立教中学校

豊島区池袋三丁目
 電話(03)211-1111(代表)

生徒募集

三十八年度 男子第一学年約二二〇名
 募集人員 男子第一学年約二二〇名
 出願期日 二月一日(木)―二月十六日(土) 正午まで
 試験期日 二月二十日(水) 午前九時
 二月二十五日(月) 午前九時
 面接・身体検査

立教高等学校

詳細は本校事務所にお問合せ下さい
 尚入試要項は大学及び中学事務所に用意してあります

増玉東北定立野火止二〇〇の二
 電話(03)211-1111

カトリックは明治十五年 設立の築地時代の校舎



立教80年小史

明治六年のキリスト教解禁を機に、カトリックの設立が...

明治十五年には、ヨシヅカ風流造の新社舎が落成、教員も...

守りぬく「自由の学府」の精神

不当弾圧に抗して

英米教育を主とするが、邦人教授を多く採用、日本の現況にあつた教育を試みることにした。

昭和六年以来、上海事変、日露事変から太平洋戦争に至るまで、軍部の本学に対する思想的弾圧は厳しかった。



河上丈太郎

中学時代の思い出

私は、明治三十一年四月から、明治三十二年四月まで、立教中学に在り、その後、大正五年から六年にかけて、立教大学の講師をつとめた。

昭和六年以来、上海事変、日露事変から太平洋戦争に至るまで、軍部の本学に対する思想的弾圧は厳しかった。

立教大学 入学案内 経済学部 社会学部 法学部 文学部 理学部 大学院

立教学院事業部 (立教事業会館) マーク入りノートその他

モダンな三階建ての新図書館

チャペルは立教精神の中樞

時勢のある本館を正面に見て右に建つチャペル(大聖堂)は、最も古い建物の一つであり、立教の学生生活の中心地である。同時に、キリスト教精神を主とした学生生活の中心地である。

図書館

本館が設けられている。現在の蔵書数は約十五万に及び、原書も多くの三階の読書室で、読書を楽しむことができる。最新のデザインを施した大聖堂、最新のデザインを施した椅子、在学生のサービスセンターを占める階層は、建物の中心地である。

チャペル

キリスト教精神を主とした学生生活の中心地である。同時に、立教の学生生活の中心地である。最新のデザインを施した椅子、在学生のサービスセンターを占める階層は、建物の中心地である。



施設紹介

チャペル

キリスト教精神を主とした学生生活の中心地である。同時に、立教の学生生活の中心地である。最新のデザインを施した椅子、在学生のサービスセンターを占める階層は、建物の中心地である。

正式にレナード・ミッチェルメモリアルホールという地方出身の女子学生のための宿舎がミッドビルである。現在費額は一ヶ月一万五千円で、夜間は二階、高いが、それには、地下二階、地上二階の鉄筋の建物、洋式一室、四人用の居室が十五、食堂、洗面所、洗濯場、風呂場、休室などがあり、暖房の完備した快適かつフレックスなものである。

ミッドビルは、正式にレナード・ミッチェルメモリアルホールという地方出身の女子学生のための宿舎がミッドビルである。現在費額は一ヶ月一万五千円で、夜間は二階、高いが、それには、地下二階、地上二階の鉄筋の建物、洋式一室、四人用の居室が十五、食堂、洗面所、洗濯場、風呂場、休室などがあり、暖房の完備した快適かつフレックスなものである。

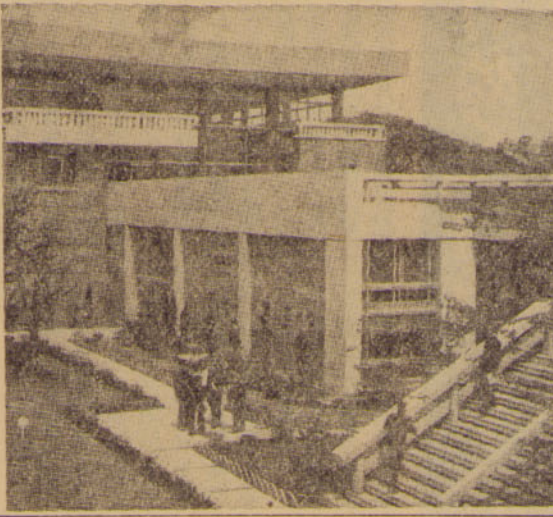
ミッドビル

正式にレナード・ミッチェルメモリアルホールという地方出身の女子学生のための宿舎がミッドビルである。現在費額は一ヶ月一万五千円で、夜間は二階、高いが、それには、地下二階、地上二階の鉄筋の建物、洋式一室、四人用の居室が十五、食堂、洗面所、洗濯場、風呂場、休室などがあり、暖房の完備した快適かつフレックスなものである。

正式にレナード・ミッチェルメモリアルホールという地方出身の女子学生のための宿舎がミッドビルである。現在費額は一ヶ月一万五千円で、夜間は二階、高いが、それには、地下二階、地上二階の鉄筋の建物、洋式一室、四人用の居室が十五、食堂、洗面所、洗濯場、風呂場、休室などがあり、暖房の完備した快適かつフレックスなものである。

学生相談所

理学部校舎の左側に、学生相談所は個人の生活に関するあらゆる問題について相談に応じ、相談所のスタッフは相談に乗り、



理学部校舎の左側に、学生相談所は個人の生活に関するあらゆる問題について相談に応じ、相談所のスタッフは相談に乗り、

アジア地域研究

アジア地域研究施設は、アジアの社会、経済の発展を目的として昭和三十三年文部省特別科学研究費により設けられた。東大、京大、一橋大に同時並行で設けられた研究施設と相互に連絡しながら総合的に目的を達成しようとするもので、本学は日本における東南アジア地理研究センターとして任務を負っている。東南アジアの開発が脚光を浴びている現在、輝かしい未来のアジアの発展のために、本研究施設の発展が期待される。

診療所

聖ルカ国際病院を背景にもつ本学診療所は、全学に対して春秋の総合検診を行い、二台のレントゲン施設を利用した検診、その他の異常の早期発見を目的として、六名の専門医と十名の専任医員が内科、婦科、耳鼻科その他の健康相談や治療をもち、それぞれの場合に即して親しく相談指導にあたり、また健康診断のために入学生直後に各自の健康手帳がつくられ卒業まで健康に備えて、すべての問題に利用し、他校の機関とも連携している。今年度、学生の手で、助成された学生健康保険は、この診療所でも、もろもろ有効である。

構内食堂

「食欲は補給し、疲へし」正面入口にラテン語の警句が掲げられ、シャントリーアを配したクラシクな第一食堂と、新設校舎地に隣り、



「食欲は補給し、疲へし」正面入口にラテン語の警句が掲げられ、シャントリーアを配したクラシクな第一食堂と、新設校舎地に隣り、

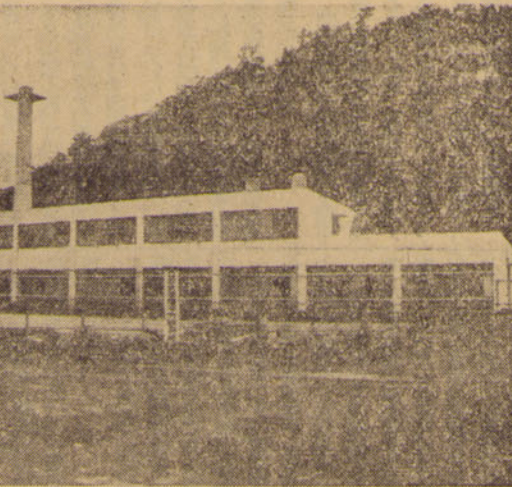
産業関係研究所

産業関係研究所では、産業における技術、経営、広報、厚生、福祉

産業関係研究所では、産業における技術、経営、広報、厚生、福祉

タッカーホール

講堂(ハコ)は、タッカーホールとして広く知られている。赤レンガの威風凛々とした建物は、初代立教大学総長、タッカー氏の功績を讃え、命名されたものである。大講堂はホール(一、二階)を占め、千五百人の座席を有し、最新の音響効果がある。その専門課程の授業の他、学術講演、音楽会、映画会、演劇の催しに利用され、学生の学問、文化活動の中心をなしている。一階は、本学本部としており、総務部、教務部、庶務部、経理部、教務課などがある。



横須賀市長坂の小山田河津をひかえた一万五千坪の土地に建つ立教大学原子力研究所は、昭和三十三年に設立され、トリガ型研究用原子炉のほか、アイソトープ処理、測定保健管理室を含む原子炉と研究室、準備室、事務室を有する研究棟の附属建物からなる原子炉は、実験研究の併用炉で、その炉心は直径四十五センチ、高さ三十三センチの小さなもの。これが深さ七メートルの井戸の中に沈められている。炉心全体の大きさは八メートルほどの井戸の上から水を通して中を流すことができる。六一年の十二月より運転が開始され、現在順調に運転されている。我が国の民間原子炉の第一号として、研究教育の面で、研究に果たす役割は大きく期待されている。

心理研究相談所

本学における心理、教育相談所は、幼児・児童・青年の知的・性格・発達・進路・職業適性等の教育・職業問題から生活上の問題にわたる広範な問題についての相談、指導を行っている。また、会社工場等における適性、配置、能率養成、人事を産業経営上の諸問題についても相談に応じ、

本学における心理、教育相談所は、幼児・児童・青年の知的・性格・発達・進路・職業適性等の教育・職業問題から生活上の問題にわたる広範な問題についての相談、指導を行っている。また、会社工場等における適性、配置、能率養成、人事を産業経営上の諸問題についても相談に応じ、

書籍部

学生会本部裏側の書籍部は、教科書(もちろんその他の参考書)書籍、専門書を二割引きで販売している。ほしい本もすぐ取りよせてくれる学生の利用者は多い。学内にいる多くの学生サークルの同人誌を見つけてくれるのも、好適な場所である。

ヤタロー

立教大学前、ヤタロー

立教大学前、ヤタロー

アメリカ研究所

旧図書館の一階にあるアメリカ研究所は、昭和十四年に設立され、アメリカに関する人文、社会科学等の研究を通じて日米両国の理解と親善を目的としている。アメリカ関係の図書、資料の蒐集、整理公開、学術文獻目録の作成、意味ながら重要な仕事を行ない、各研究員の研究、学生の指導に当たっている。

立教大学前、ヤタロー

大学受験 新宿高等予備校

冬期講習会

【特色】短期完成・徹底せるテスト指導

- ◇昼間部総合受験科(英・数・国)
- ◇午後部理・社選択科

日本史・世界史・人文地理・物理・化学・生物

会期 12月20日(木)～12月31日(月)

公開模試

日 時＝1月27日(日)
午前9時～午後3時50分

試験科目＝英・数・国・理・社
会場＝上智大学(第2会場)
本校(第1会場)

東京 新宿区 大塚 1-1-1
電話 0486-00475

学生生活のために

採用率六五% 日本育英会奨学金

春秋二回の選考

奨学金

経済的に充足されない生活は、少なからず勉学に支障をきたすし、

ことができ、一年生は十月より出願できる。

四畳半二食付 八千五百〜一万円

金学生の約四〇%。下宿案内カードには、



八ヶ岳の麓、清泉寮での立教キャンプ風景

立教キャンプ

山梨県八ヶ岳の山麓、清泉寮に

夕食会

主に下宿生活を送るようとして

コモン・アワー

新入生諸君を対象としたコモン

花形は家庭教師

近年、学生のアパートは一種の学生

アルバイト

アルバイトの目的が

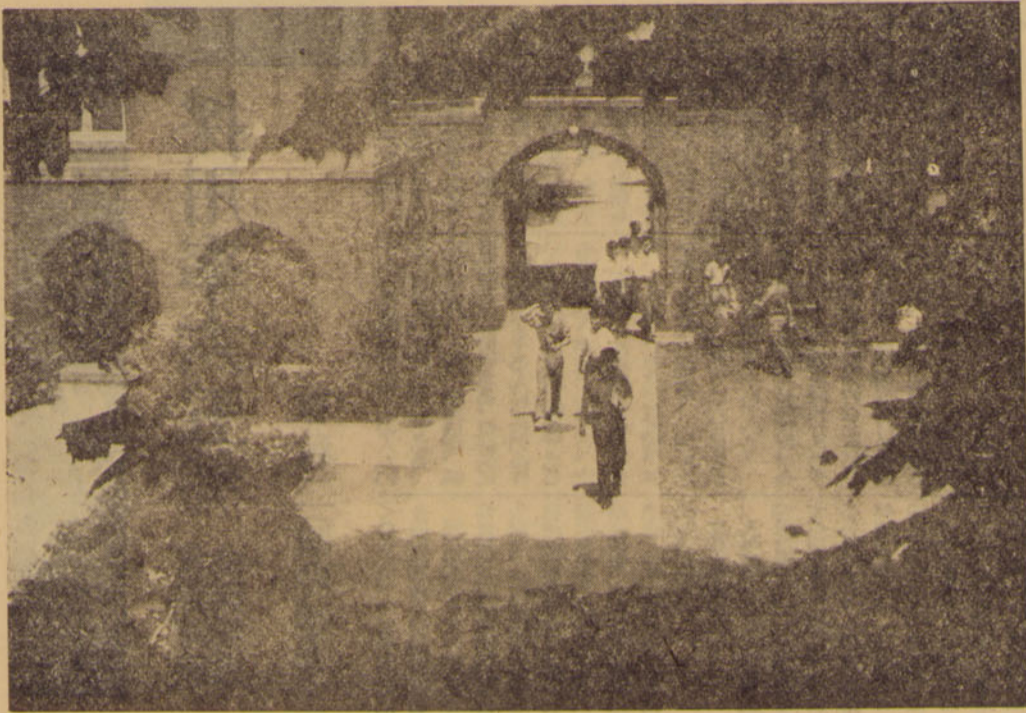
英文タイプ 高田タイピスト学院 月謝 800円 入学随時

夕食会 コモン・アワー

花形は家庭教師

代々木ゼミナール 冬期講習 公開模試

大学受験の最高殿堂 代々木学院



本学プロフィール

立教キャンパス展望

四年間の生活の場

写真説明
※三年完成の法学部新校舎、近代建築の粋をあつめたものだが、内部の工レバーターは動いたことがない。――上

※入試の結果に一喜一憂、ホッとしたり躍喜にクララへ入会動議の声。――左

※八食飲は理性に促す、十二時になると、第一、第二食堂ともさっさと。――中

※立教大学附属研究所、学生健康も完備しておけ、利用度は高い。――下



博物館学講座

「博物館に専門職員として学芸員を置く」博物館法四條、諸君はこの博物館を明らには、次へからるべき職員が、今何を期しているか、想像します。三四

立大特別講座
名、現在委員が強く要請されている。以上は、ここにありたい。この講座も我々が誇り得る講座の一つです。我々立大は昭和二十年全国国・私・公立大学に先駆け、この講座を開講し、卒業生は東京

「博物学」の他、活躍して、ま。なお講座は次の八種の専門課程を有します。
文化史 助教 林 英夫
美術史 講師 豊 英達
考古学 助教 中川 成夫
民俗学 教授 宮本 太郎
物理学 講師 石坂 昭三
化学 教授 三矢 洋
生物学 教授 三矢 洋
地学概論 教授 石島 涉

観光ホテル講座
人もまばらな海浜の地が、今、二〇万円、この二事から、世の観光に対する関心のほか、知られ、その最近の社会の状況は、益々人々に観光方面の要求の対
安部 隆平 (日本郵政外国部 長)
青原 義信 (青原建築設計研 究所 長)
榎本 啓二 (日本交通公社外 國部長)
吉田 直弥 (帝國ホテル取締 役 管理部長)
伊井 金弥 (銀座東急ホテル 営業主任)

英会話のアイ・エス

東京唯一！
外人教師のみの小級制
入学随時
池袋校 池袋東口三井銀行横 971-2450
六本木校 六本木都電停前 401-8636



神田予備校

短期必修指導——重点指導
冬期講習
校 長 元文 大 臣 下 条 康 昭

公開模試
期 日 12月16日、1月20日
出 題 採点、講評ともに一流の先生が担当
答 案 10日後成績表を参考資料をつけて返還

八ヶ子申
無料送付
東京都千代田区神田美土代町24
電話 四〇九五 四番
国電 神田(西口)5分、都電 神田橋の前

適切なる指導と実績を診る！

早慶ゼミナール

冬期講習 開講12月24日～1月7日 文系・理系各コース
公開模試 第6回12月16日 第7回1月13日 第8回1月27日
直前講習 開講2月1日～2月20日

はがき又は電話にて申込次第案内送呈
都認可・国鉄指定(渋谷学園)早慶ゼミナール
東京都渋谷区宇田川町23番地・Tel. (461) 1326・3243・9867

教授紹介

個人をますます減少、消失化する複雑巨大な現代社会に、個人が叫ばれた重要性が喧嘩を起している時代はない。現代に生きる現代を担う人間は確たる行動の指針を求め、この時代を生きるべき方向を、現代社会はそれを指示する方向に動いている。立教大

一般教育学部

本学の四年間は、一、二年の「一般教育課程」と三、四年の「専門課程」とからなっている。「一般教育課程」は、専門課程への前提となるものであるが、複雑で、細分化されていく現代においては、単一のものを選んでいくにも、広範囲にわたるあらゆる種類の学問が結集されねばならない。その意味で一般教育は重要である。本学の一般教育課程は



奥野久輝教授

〔英語〕

教授 秋山徹夫、細入藤太郎、加藤誠一、飯島清孝、村岡玄一、J.S.レマン、小山徳司、米田清真、金子尚一、宇田重徳、近藤幸夫

助教授 福田光尚、井上南八、山口正秋、川崎淳之助、小林威雄、松浦康有、松浦高爾、近藤晃、水口志計夫、師岡尚、岡野昇一、住谷一彦、田村大蔵、大河内晴男

講師 阿部三郎、秋山平吉、船戸英夫、V.B.ヘーレ、羽矢謙一、五十嵐正雄、飯島小平、高橋誠、金勝久、刈田司、勝又水明、山波孝、黒田直竹、黒沢博、牧野力、箕輪健一、三浦新市、高橋俊彦、宮崎中郎

〔独語〕

教授 片山泰雄、沢井正治

助教授 福田宏年、小松伸六、井真、西義之、立川洋三

講師 秋山春水、安藤隆、香西谷英一、浜中英田、山村、増田義、酒井良夫、白旗信、高木研一、常木実、山口四郎、大和邦太郎、吉田手

〔仏語〕

教授 渡辺一夫

助教授 山村玄一、武田康夫、手塚伸一、村松剛

講師 菅野三、木内孝、三好格、松室三郎、高木進、高木明夫

多彩な教授陣

専門課程への前提

〔倫理・哲学・宗教〕 渡辺一民、島田昌典、警田収、中沢浩樹、小島次男、大須

〔自然科学〕 入江隆一(数学)、石島涉

〔歴史・人文〕 教授 別所篤彦、海津有道、井上清、小川道雄、大久保利謙、清水博、手塚隆彦

助教授 林英夫、中田栄一、高橋秀、清田達夫

講師 半田元夫、石橋秀雄、西田晴次、山田昭次

〔政治・法律〕 教授 石崎政一、神島、宮

〔地学〕 内田三三(化学)、三浦伊伊久(生物・人類)、三矢篤(化学)、中野英夫(化学)

〔文学〕 教授 金武雄、長野新一、野口定男、堀田良平、杉本隆一、松岡三、酒向誠、佐々木三郎、鈴木幸夫、藤原道太郎、高橋広、田村敏夫、田中春隆、田中清太郎、野島、東宮隆、内田昭一、山崎昂一、G・G・ワレン、渡辺美知夫、吉田新一、吉松勉

〔心理学・社会学〕 教授 栗原泰次郎、品田誠平、杉政孝、豊原信男

助教授 早坂泰次郎、土方文一郎、井上博二、中島力、牛藤清、島本也

講師 正田真、菅育衛

〔経済〕 教授 中村清、下坂源太郎、文広太郎、田中正義、山本三三九

助教授 田田純、川崎正敏、教田礼一

講師 栗原、岸本誠一、三宅武雄、嶋島龍司

〔政治・法律〕 教授 石崎政一、神島、宮

経済学部

吉田昭吉(経済学)は、経済学を教壇に立つ者として、多数の権威者や権威に誇りを持って、構造的に経済学と経済学を区別されているが、前者は経済学の理論、後者は応用としての色彩が濃く、しかし、前者の学究的対象が、一般的かつ基本的なものであり、後者の対象が、具体的な実務的対象に限定されるにすぎない。経済学は、その対象の範囲が、経済学から知られるように、学際的である。経済学は、経済学から知られるように、学際的である。経済学は、経済学から知られるように、学際的である。



小林昇教授

この意味を持つ、小林昇教授は、経済学を教壇に立つ者として、多数の権威者や権威に誇りを持って、構造的に経済学と経済学を区別されているが、前者は経済学の理論、後者は応用としての色彩が濃く、しかし、前者の学究的対象が、一般的かつ基本的なものであり、後者の対象が、具体的な実務的対象に限定されるにすぎない。経済学は、その対象の範囲が、経済学から知られるように、学際的である。経済学は、経済学から知られるように、学際的である。経済学は、経済学から知られるように、学際的である。

底に流れる革新の気風

理論と実践に高い評価

加藤誠一教授は、本学出身で、経済学を教壇に立つ者として、多数の権威者や権威に誇りを持って、構造的に経済学と経済学を区別されているが、前者は経済学の理論、後者は応用としての色彩が濃く、しかし、前者の学究的対象が、一般的かつ基本的なものであり、後者の対象が、具体的な実務的対象に限定されるにすぎない。経済学は、その対象の範囲が、経済学から知られるように、学際的である。経済学は、経済学から知られるように、学際的である。経済学は、経済学から知られるように、学際的である。



品田誠平教授

立大受験生諸君の御健闘と必勝を祈る!

昭和38学年度 4月10日開講

総合受験科

午前部理科(国立私立理科系)
午後部理科(私立理工科系)
文科(国立私立文科系)
文科(国立私立文科系)

高3クラス

数学単科

英語単科

早大直前早大・各大教授直接責任指導

早稲田ゼミナール

早稲田ゼミナール

早稲田ゼミナール

多い外人教授の講座

今年から、独・仏文科新設

文学部

本学は設立時からの最も古い歴史を持つ、本学の主軸となっていた文学部である。現在キリスト教文学・英文文学科・心理学・教育学科・日本学部の六つの学科があるが、三十八年度より、仏文学科・独文学科の二学科が新設されることになり、文学における総合的視野が拡大され、いっそうの充実、発展が予想される。各学科について、キリスト教文学科は、「神と人との建学の精神より本学を中心として、この学科で、バルト神学研究

キリスト教文学科

小島次男教授 新約聖書概論、新約聖書演習、神学演習、聖書学(新約)担当。
中沢谷樹教授 聖書学(旧約)、旧約聖書演習担当。旧約聖書学を専攻。

E・F・ロース教授 キリシヤ語ラテン語担当。
R・A・メリット教授 キリスト教教育演習担当。
沢井正治教授 哲学史、現代哲学概論を担当。几帳面な性質で詳細な講義がある。
大須賀繁教授 キリスト教倫理学を担当。講義は厳格である。
竹内寛助教授 本学科学長、事務取扱をつとめている。組織神学、聖書講義を担当。
赤司道雄教授 古典語(ヘブル語)担当。
岩井祐助教授 キリスト教社会学倫理学担当。社会学部兼任助教として、現在本学学生部長として活躍している。



長嶋豊教授 日本文学演習、日本文学特講、日本文学概論担当。



野口定雄教授 中国文学、中国文学研究担当。

細入藤太郎教授 英文学史、英米文学講義、英詩概論を担当。現在一般教育部部長。本学卒業後、ハーバード大学に留学、帰朝してから本学教授をつとめている。ペンクラブの会員で「アメリカの知識階級」、「アメリカ演劇の本」等の著書がある。
飯島淳教授 英米文学講義、現代英米文学特講を担当。アメリカ文学会、日本英米文学会委員であり、ロレンスの研究で有名である。翻訳に「チャタレイ夫人の恋人」などがある。
秋山徹夫教授 英米文学講義担当。現在在学中。
金子尚一教授 英米文学講義、高田玄一教授 英米文学講義、英語教育法を担当。詳細な講義は定評がある。

英米文学科

杉本篤教授 文学部学部長、本学科学長をつとめている。文学概論、英文学史、英米文学講義を担当。米田道雄主義研究の権威者であり「アメリカ文学概論」、「アメリカ文学の歴史」の著書がある。老練な多岐にわたる人柄をもち、日米学生間に好評を博している。日本アメリカ文学会会長。

清水博教授 本学科学長、西洋史概論、西洋史特講、西洋史演習を担当。西洋史を専攻したが、アメリカ史が専門である。
手塚隆雄教授 東洋史特講担当。早口の名講義は学生間の人気のある。別技篤彦教授 外国地理、地理学を担当。



清水博教授 本学科学長、西洋史概論、西洋史特講、西洋史演習を担当。

中川成夫教授 考古学概論担当。高橋秀助教授 西洋史特講、西洋史演習を担当。ローマ史が専門。
田村大助教授 英文法概論、英米文学講義を担当。

山本謙雄教授 教育学科学長、教育学概論、初等教育特殊研究、初等教育実習、教育学演習、教育学指導実習を担当。
金子武雄教授 上代中古日本文学史、日本文学演習、日本文学講義を担当。「夜半夢物語」の校訂

心理学科・教育学科
豊原博義教授 心理学科学長、心理学概論、特殊指導演習、心理学特講、産業心理学、実験・調査演習を担当。実験的心理学が専門。著書「産業心理学」がある。

社会学部
本学は社会学部を創設して十四年の歴史をもち、社会学部として発足して五年になる。本学は現代社会の必要に即して、急務を遂行を中核とした新しい知識を、実際の役立つ技能を備えた新しい型の職能の養成をめざしその目的とするところは「人間」の問題、一集団生活の探究にある。一学部一学

小山東三教授 社会学部学部長、社会学方法論、広範学、演習、卒業論文特別指導演習を担当。文学部として発足して五年になる。社会学部は現代社会の必要に即して、急務を遂行を中核とした新しい知識を、実際の役立つ技能を備えた新しい型の職能の養成をめざしその目的とするところは「人間」の問題、一集団生活の探究にある。一学部一学

大塚予備校
37年度冬期講習会 12月25日 開講
●大学受験、理科、文科クラス、理社科クラスの他に、高校3・2年のクラスあり。単科聴講も可。
高校進学教室 中学1・2・3年冬期講習 12月24日 開講
大学受験 公開模擬試験 各回受付中
中学新3年 春期講習 3月下旬 開講
決勝の第三学期 1月11日 開講 補欠若干名受付
以上詳細学則案内書参照の事
国・私 鉄 東 京 都 豊 島 区 東 町 6 丁 目
学 園 指 定 校 東 国 ・ 都 電 大 塚 駅 前 TEL (代) 982-2200

産業科学関係に活躍
特異な才能を生かして
渡辺一夫(学科学長)
教育史、教育社会学、中・高等教育、特殊研究、特殊指導演習を担当。米田道雄を専攻した。
中島力助教授 心理学演習、児童心理学、特殊研究、特殊指導演習を担当。現在文化会会長。
佐々木剛教授 教育心理学、特殊研究、特殊指導演習、視覚教育、中・高等教育実習、児童心理学、教育学特講を担当。
平井隆太郎教授 社会心理学、統計法を担当。社会学部教授。
石島渉教授 社会学部教授。
奥野久雄教授 社会学部教授。
山本三九教授 社会学部教授。
山本進教授 社会学部教授。
鈴木教教授 社会学部教授。
早坂善治助教授 社会学部教授。
心理学特講、実験・調査実習、特殊研究、特殊指導演習を担当。
草谷晴夫助教授 社会学部教授。
徳教育の研究、教育学特講、西洋

武蔵高等予備校
受験界の
受験生諸君の御健闘と御成功を祈る
<後輩、知人に本校の推薦を乞う>
学校法人 武蔵学園 武蔵高等予備校 (大塚駅3分) 豊島区東町6-20 (の東方高台) 電話2050, 5489

理学部

科学は人類にかきりない可能性を約束している。立教大学理学部は、この可能性を求めて小教職養成の基に



奥野久輝教授

化学科は無機化学系に放射化学・錯体化学・分析化学の三研究室、有機化学系に有機化学・生物化学の二研究室、計七つの研究室を有している。化学科の特長は最終年に化学科に専ら学生を編成している。化学科の研究は、個人

理学部は山本進教授、線型代数数学、数学講義、特講を担当、徹底的に理解するまで生徒を放す資格のないもの、しかし学生の関心は深く



山本進教授

入江盛一教授、微分積分学、幾何学担当の本田欣哉教授はベクトル空間、射影幾何、位相幾何等に明白な講義で好評を博している

脚光浴びる理論物理学

徹底した少数教育

豊田利幸教授は科学者の立場から、核戦争の危険を説く熱心な平和運動者、担当は物理数学演習。町田茂教授は原子核理論担当、武谷教授は素粒子論に新説を発表した理論物理学界の中心



町田茂教授

原子核工学、物理実験担当の田島英三教授は本学原子核研究会主任であり、国際放射能科学委員会の日本代表として参加したこともある。近年は長谷川教授が、原子力研究の中心として活躍している。近年社会へ出て得た知識を活用する者が、増加している。理学部長は長谷川教授が、原子力研究の中心として活躍している。近年社会へ出て得た知識を活用する者が、増加している。

法学部

戦後立教大学は飛躍的にその陣容を整えてきたが、法学部もその一環として昭和三十三年に新設された。名実共に法学部の第一人者である宮沢教授を中核に、二一学部の発展を期する取組は、新学部の特色である。



江川英文教授

法学部長は江川英文教授で、国際私法の権威として知られ、国際法学会理事、日仏公法協会の理事である。担当は国際私法、無体財産権法。

傑出した国際法研究陣

漲ぎる新取の精神

法学部長は西宮和夫教授、典型的な法学者タイプであり、非常に国際的である。しかし何れの方か、争い出てくるユーゼアが人を呼んでいる。えんどう担当は民法、二一法科典一なども編纂している。



四宮和夫教授

宮沢教授は我が国法界では、ありまじり有名、助教授として法学部の礎を築いた。その学識、その風格は、集まる人を引きつけて離さない。また日本公法学会理事長、学術会議委員、学士院委員、各方面でも活躍している。

- 教授は熱力学統計力学。田島英三教授、真実、トランジスターの特性、各種測定機器等の物理実験、電子学。道家論文で世界の注目を浴びた道家忠義助教授は物性論担当、放射能の分野についての研究は非常に重要視されている。熱心な平和論者で、英国原子力学会大会にも参加。町田茂教授、宇宙線。伊藤隆哉教授、生物物理学。島和久教授、小野健一教授、物理。平島洋一教授、電磁気学。松平順三教授、原子物理学。古市准助教授、光学。沢村一誠教授、量子力学。高橋寿一教授、実験物理学。鈴木貞二教授、山崎照俊教授、物理学。石坂和三教授、X線。以上物理学の大要である。時々刻々と進歩していく世界にあって第一線は、進歩の足らぬ自から一歩を進めようとする意気は、熱心な研究を続けている。町田茂教授、原子核理論担当、武谷教授、素粒子論に新説を発表した理論物理学界の中心。町田茂教授、原子核理論担当、武谷教授、素粒子論に新説を発表した理論物理学界の中心。

政治学、経済学、社会学。田中正義教授、経済学。河西太一郎教授、経済学政策論。

低廉・栄養満点！ 出前迅速 学生(第一)食堂 家庭的雰囲気 御食事を！

松本楼 TEL (581) 代表 2156 御食事・喫茶・御会食 立教大学第二食堂 丸物地階食堂 国立競技場第一食堂

一点、遺文の講義は、俊い。雄川一朗教授、租税法。久保正隆教授、片岡謙夫教授、法。秀三教授、法史。藤田純一教授、法哲学。神川信彦教授、欧州政治史。岸本誠二教授、経済原論。山田真一郎教授、ドイツ公法。坂本義和教授、国際政治。行政担当の辻清明教授は、緻密な講義をすることも聞かしている。著書も多数を数える。横田地助教授、岩水健吉教授、比較政治学。神野理一郎教授、世界経済論。森田三三教授、統計学。

就職率・ほぼ一〇〇%

あらゆる部門に進出

おそろしく就職問題を悩まして今日の大卒を請うてはつきりである。本学からも毎年千五百名近くの学生が就職決定者として卒業を果立して行く。この数年来立教生に対する評価は漸次高まり、就職率は毎年各学部平均99%を誇る高成績を続けている。三六年度の就職状況は別表に掲げたとおりであるが、好景を反映して、出版関係への進出も目まじしい。金融、商社、生産関係への就職が多いが、最近放逐、出版関係への進出も目まじしい。特

のがあり、将来の見通しは非常に明るいものといえよう。以て、三六年度の就職状況を簡単に紹介して、諸君の参考にして貰う。

立教生に対する評価は、年々高まっている。就職範囲も広がりホテル界へ進出している。三六年度の求人件数は前年度より約二割増しである。これは、立教大学を構成している五つの学部がその特徴を最大限に発揮しているあらわれである。

三六年度は、池田内閣の所信演説増進の破綻から生じた設備投資のゆきすぎと輸入超過、それを是正するための金融引締め等によって不景気の声が聞かれる中で、立教生の就職状況は全般的に好調だ。

他の学部も表に示しているように、三六年度の就職率は、十月現在で求人件数三〇〇件、就職決定者八七〇名である。例年の出足が七〇名あるが、これは本学のみで、他の大学にも見られる現象である。経済の下り坂が原因となっている。それでも一流企業には例年を上まわる数の就職者を出している。以下左の表を参考にして貰う。

日本石油(二名)、富士通(二名)、三井物産(二名)、小松製作所(二名)、丸紅(二名)、三井物産(二名)、丸紅(二名)、三井物産(二名)、丸紅(二名)、三井物産(二名)、丸紅(二名)、三井物産(二名)。

学部	36年度		35年度	
	就職決定者	求人件数	就職決定者	求人件数
文	171	180	170	180
理	91	400	91	400
社	222	800	221	800
法	56	1100	55	1100
合計	480	1880	477	1880

就職先	36年度	35年度
食品	38(29)	1(2)
繊維	14(22)	3(5)
化学	32(54)	10(10)
機械	126(164)	15(14)
その他	134(74)	8(3)
建設	14(19)	1(0)
土木	23(24)	1(0)
商社	195(210)	23(49)
金融	148(161)	6(12)
運輸	29(34)	6(13)
新聞	8(14)	31(30)
放送	4(4)	1(0)
出版	2(0)	13(16)
公営	4(8)	0(3)
教育	4(8)	0(3)
公務	84(36)	51(23)
その他	84(36)	51(23)
合計	855(668)	170(180)

37年度 10月現在 就職決定者 876名

灰色時代の友人たち

林 英夫



日・英米開戦を知ったのは、午前十時頃であった。私が立教の学生であった昭和十六年十月八日のことである。たまたま、近くに住む友人が、私の下宿を訪れ、その友人と隣室から流れてくるラジオによって、開戦を知ったのである。以来「自由の学府」であったはず

の大学の中に、軍国主義的傾向が日まじりに強まってきた。この間に配属された友人たちは、その傾向を助長されたように思われる。先生の中にも、その傾向を持っていた方々も多かった。ウルトラ神道主義の先生は、話の調子が高かったが、われわれ学生に対する態度は、紳士的であったから

生活はヒットラ張りのスタイルと容姿で、街頭でも学生に暴力を振っていた。こうした風潮に批判的であった先生たちも、いつの間にか沈黙して体制に順応していった。その中で、私は二人の先生の講義だけは、今でも耳に残っている。

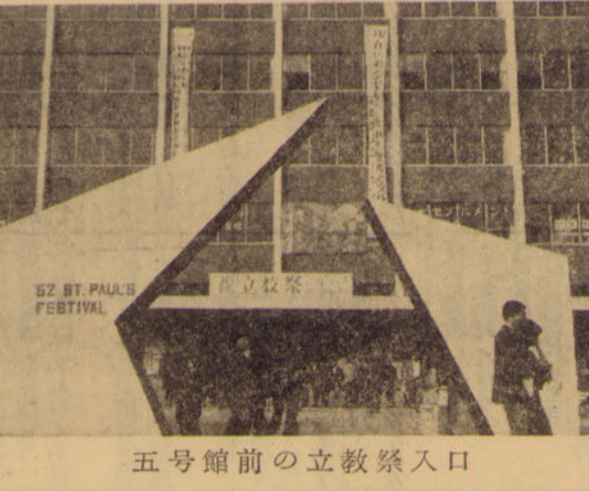
一人は西洋史の史の淵先生であつた。軍国主義の時代に「天壤無窮」と「万世一系」の無倫理性を説く説かれた。また一人は川崎麻之先生で、万葉集の分析を通して古代天皇制に抵抗する民衆の動向



死の暴行をうけた。しかし、大部分のあの当時の立教の学生は、単純に戦争を讃えている人々、無効力のいすれ、反戦的立場をとっていた学生は少数であった。その少数の学生は、死に恐怖を感じていない学生たちであった。

私は、あの灰色の空をさまよっていた孤独な友人たちの姿を思いつくたびに、奈落に落ちていくような悲しみを今でも感ずるのである。過ぎ去った遠い昔の事ではないだろうか。(筆者は授・校友)

レジャースポーツに
目白ゴルフガーデン
新宿区下落合1の418
TEL (951) 1697



五号館前の立教祭入口

立教祭は毎年十一月二日、四日、六日の三日にわたって行われる。本館・法學部・経済学部・理学院がそれぞれ、三つの展示会場では、各学部の研究の成果が発表され、つめやかな人々との質疑応答によって、次の段階への躍進台となる。

研数の受験講座
伝統六十余年
【一年制コース】
◆ 大学受験総合科 東組・西組・南組・北組
◆ 大学受験単科 数・英・独・国・理・各科目
◆ 大学受験基本科 数・英・国・理・各科目
◆ 高校基本科 高1・2年の数・英の補習科
◆ 日曜講習会 大学受験単科・高校基本科
◆ 冬季講習会 開講 12月26日(水)
受付開始 11月15日(木)各クラス定員制
◆ 第3学期 開講 1月10日(木)
受付開始 12月1日(土)
◆ 公開模試
開公(甲)・私大(理)・私大(文)・私大(工)・私大(農)
最終回 1月15日(祝)

研数学館
東京都千代田区西神田 西神田(三)・〇八七・八六七
国電水道橋下車3分・都電三崎町駅直前

夜間予備校
新学 期 四月十五日
東大受験科 文系系 東大、一橋大、東工大、お茶大、京大、教育大、立教大、第一志願者に最適のクラス
早慶受験科 文系系 早大、慶大の各学部志願者に最適のクラス
総合受験科 理系系 地方国立、公立、並に各私立大学の志願者に最適のクラス
英語基礎科 英語の基礎学力養成特別クラス
数学基礎科 数学の基礎学力養成特別クラス

東京都千代田区神田淡路町二ノ二七
国電お茶の水東口下車二分
電話一七〇・二九三・四〇〇八五

各界で活躍する校友たち

私のえらんだ

10+1 (ランプラスワン)

中川真佐子

私10年前から、校友会発行の

「セントポール」紙上で、人物評

論と、人物紹介とを兼ねたコラム

を担当し執筆してきた。

「人評」と、現在の「年輪」と

である。

「人評」においては、若い世代

で有意義な活躍をしている校友を

紹介するのが主眼であったから、

お会いしたのは、三十才代の若い

人が大部分であった。

「年輪」では、立教おけでなく、

日本の社会で、第二級の人物と、

自他共に許す十人位の人とお会い

するのが目的であった。

この時お会いした方々は、さすが

に超特級の立教人であることを感

じに依拠である。

さて、本題に入って、私は、こ

こで、私がしかにお会いした方々

の中から、十人の人々を紹介し



昭和卅三年三月二十五日

今日始末したいと出た出来な

この日に私は立教大学、立教大

学を卒業した。ボカくと陽気

な春の日だった。

将来何か驚天動地の出来事

が起ると、もっと早く何かの学

問を修めたいという意欲を持



松崎一雄氏(森永商事社長)

森永の創設者で、立教の大先

輩であった故松崎一雄氏の御留

子として、立教と森永の中間で

されている、円熟なお人柄の方

である。校友会の会長としても

活躍されているが、立教の誇る卒業

生の一人である。

吉本元輔氏(日本交通公社理事)

吉本氏は実に気概のある方

である。立教の卒業生として

活躍されている。今日は

アメリカ、明日はヨーロッパ、

本をめぐって、地球は狭く、世

界中は、手の届くところにある。

著者な語学で、世界のお客を日

本に招く、大元帥の御大が、吉本

さんなのである。

柳橋重平氏(理研製菓社長)

理研製菓は、この方の御

きり懐かしいな。あの日

の状況は度々スライドの

一コマ一コマの様に呼び

かかっている。

卒業の日のこと

野際陽子

赤い髪に黒い目まげのキャン

パスの学生は藍色の服を着、

その時の事を思い出して、

思い出して、あの時はあんなに無

駄目な時があった。

ウツカと、ウツカと言いまわし

でシャベって、たしなめられたの

は、つい最近である。

絶対に「長いものは巻かれる」

なことを許さないで、

理研製菓、正確な要求される方

である。一方、非情に厳し

LP.EP ステレオ レコード 崎天盛堂

トランジスタがテレビを変えた SONY 7470 TELE 5-303型 ¥65,000

立大生を見守り その前途を保証する 日本団体生命 池袋分室

立大生を見守り その前途を保証する 日本団体生命 池袋分室

夏涼しく冬暖かい サーモコン建築 日本サーモコン株式会社

サークル紹介

「立教大学の精神に基づき真理の探求を深め文化の向上を図り、併せて学園の発展を期する事を目的とする」(文化会副会第三) 先ず団体生活を後にして純学問的研究を目的とするものから紹介しよう。

経済学會 眞に人間として生き、そのための指針となる経済学を、過去三十年間に変遷を繰り返しながら、同じく経済学の中でも経営学、経営管理研究會がある。どちらとも経営学あるいは経営管理に学問から人間社会をとりこむこととして、経営学を研究する。また、経営管理研究會がある。どちらも経営学あるいは経営管理に学問から人間社会をとりこむこととして、経営学を研究する。また、経営管理研究會がある。どちらも経営学あるいは経営管理に学問から人間社会をとりこむこととして、経営学を研究する。

文化會

「立教大学の精神に基づき真理の探求を深め文化の向上を図り、併せて学園の発展を期する事を目的とする」(文化会副会第三) 先ず団体生活を後にして純学問的研究を目的とするものから紹介しよう。

マキケテイング研究會 近年企業界に於いて重視されつつあるマーケティングを實踐を通じて学ぼうとするものである。昨年決定したばかりだが、今後のマーケティングの発展に平行して将来が期待される。

政治法學研究會 政治法學を研究するサークルを取つて、政治法學を研究する。政治法學研究會があるが、こちらは歴史は浅いが、憲法改正問題で起つて現在その立場に注目されている。

四年間の学生生活、それは長い機であつて短いものである。その四年間は長い一生に於いても、最も意義深い年であり、それだけ真実な生活設計をする必要がある。マキケテイングは現在の大学に於いては、表面的な交わりしか持つことのできないクラスや、また単に断片的な意識のやりとりをするにすぎない教授と学生との間に、よりよい人間形成は得られない。眞の人間形成は一切の利害関係を含まない人格と人格とのぶつかりあひの中に行はれる。そしてそのぶつかりあひの持つて存するものがサークルである。現在の大学教育の欠陥を補つて、意義に於いてサークル活動は重視されなければならない。

「立教大学の精神に基づき真理の探求を深め文化の向上を図り、併せて学園の発展を期する事を目的とする」(文化会副会第三) 先ず団体生活を後にして純学問的研究を目的とするものから紹介しよう。

マキケテイング研究會 近年企業界に於いて重視されつつあるマーケティングを實踐を通じて学ぼうとするものである。昨年決定したばかりだが、今後のマーケティングの発展に平行して将来が期待される。

政治法學研究會 政治法學を研究するサークルを取つて、政治法學を研究する。政治法學研究會があるが、こちらは歴史は浅いが、憲法改正問題で起つて現在その立場に注目されている。

四年間の学生生活、それは長い機であつて短いものである。その四年間は長い一生に於いても、最も意義深い年であり、それだけ真実な生活設計をする必要がある。マキケテイングは現在の大学に於いては、表面的な交わりしか持つことのできないクラスや、また単に断片的な意識のやりとりをするにすぎない教授と学生との間に、よりよい人間形成は得られない。眞の人間形成は一切の利害関係を含まない人格と人格とのぶつかりあひの中に行はれる。そしてそのぶつかりあひの持つて存するものがサークルである。現在の大学教育の欠陥を補つて、意義に於いてサークル活動は重視されなければならない。

「立教大学の精神に基づき真理の探求を深め文化の向上を図り、併せて学園の発展を期する事を目的とする」(文化会副会第三) 先ず団体生活を後にして純学問的研究を目的とするものから紹介しよう。

マキケテイング研究會 近年企業界に於いて重視されつつあるマーケティングを實踐を通じて学ぼうとするものである。昨年決定したばかりだが、今後のマーケティングの発展に平行して将来が期待される。

政治法學研究會 政治法學を研究するサークルを取つて、政治法學を研究する。政治法學研究會があるが、こちらは歴史は浅いが、憲法改正問題で起つて現在その立場に注目されている。

四年間の学生生活、それは長い機であつて短いものである。その四年間は長い一生に於いても、最も意義深い年であり、それだけ真実な生活設計をする必要がある。マキケテイングは現在の大学に於いては、表面的な交わりしか持つことのできないクラスや、また単に断片的な意識のやりとりをするにすぎない教授と学生との間に、よりよい人間形成は得られない。眞の人間形成は一切の利害関係を含まない人格と人格とのぶつかりあひの中に行はれる。そしてそのぶつかりあひの持つて存するものがサークルである。現在の大学教育の欠陥を補つて、意義に於いてサークル活動は重視されなければならない。

体育會

「立教大学の精神に基づき真理の探求を深め文化の向上を図り、併せて学園の発展を期する事を目的とする」(文化会副会第三) 先ず団体生活を後にして純学問的研究を目的とするものから紹介しよう。

バドミントン 海外遠征団体試合で、一昨年はリーグ戦に於いて監督なしで完全優勝を遂げ、サッカースポーツ界に於いてはバドミントンと並ぶほどの成果を挙げている。バドミントン界の重鎮である。本年もバドミントン部はバドミントンと並ぶほどの成果を挙げている。バドミントン界の重鎮である。本年もバドミントン部はバドミントンと並ぶほどの成果を挙げている。

バスケ 昨年は日刊明三大学に優勝し、全日本に於いても優勝した。多くの選手を海外に送り出している。

バレー オリンピック世界選手権等の国際試合の参加に、着々と成果を上げている。

卓球 規律ある中でもユニフォームなどの整備が、スポーツマンシップと人の和を目標に前進している。

「立教大学の精神に基づき真理の探求を深め文化の向上を図り、併せて学園の発展を期する事を目的とする」(文化会副会第三) 先ず団体生活を後にして純学問的研究を目的とするものから紹介しよう。

バドミントン 海外遠征団体試合で、一昨年はリーグ戦に於いて監督なしで完全優勝を遂げ、サッカースポーツ界に於いてはバドミントンと並ぶほどの成果を挙げている。バドミントン界の重鎮である。本年もバドミントン部はバドミントンと並ぶほどの成果を挙げている。バドミントン界の重鎮である。本年もバドミントン部はバドミントンと並ぶほどの成果を挙げている。

バスケ 昨年は日刊明三大学に優勝し、全日本に於いても優勝した。多くの選手を海外に送り出している。

バレー オリンピック世界選手権等の国際試合の参加に、着々と成果を上げている。

卓球 規律ある中でもユニフォームなどの整備が、スポーツマンシップと人の和を目標に前進している。

「立教大学の精神に基づき真理の探求を深め文化の向上を図り、併せて学園の発展を期する事を目的とする」(文化会副会第三) 先ず団体生活を後にして純学問的研究を目的とするものから紹介しよう。

バドミントン 海外遠征団体試合で、一昨年はリーグ戦に於いて監督なしで完全優勝を遂げ、サッカースポーツ界に於いてはバドミントンと並ぶほどの成果を挙げている。バドミントン界の重鎮である。本年もバドミントン部はバドミントンと並ぶほどの成果を挙げている。バドミントン界の重鎮である。本年もバドミントン部はバドミントンと並ぶほどの成果を挙げている。

バスケ 昨年は日刊明三大学に優勝し、全日本に於いても優勝した。多くの選手を海外に送り出している。

バレー オリンピック世界選手権等の国際試合の参加に、着々と成果を上げている。

卓球 規律ある中でもユニフォームなどの整備が、スポーツマンシップと人の和を目標に前進している。

「立教大学の精神に基づき真理の探求を深め文化の向上を図り、併せて学園の発展を期する事を目的とする」(文化会副会第三) 先ず団体生活を後にして純学問的研究を目的とするものから紹介しよう。

バドミントン 海外遠征団体試合で、一昨年はリーグ戦に於いて監督なしで完全優勝を遂げ、サッカースポーツ界に於いてはバドミントンと並ぶほどの成果を挙げている。バドミントン界の重鎮である。本年もバドミントン部はバドミントンと並ぶほどの成果を挙げている。バドミントン界の重鎮である。本年もバドミントン部はバドミントンと並ぶほどの成果を挙げている。

バスケ 昨年は日刊明三大学に優勝し、全日本に於いても優勝した。多くの選手を海外に送り出している。

バレー オリンピック世界選手権等の国際試合の参加に、着々と成果を上げている。

卓球 規律ある中でもユニフォームなどの整備が、スポーツマンシップと人の和を目標に前進している。

「立教大学の精神に基づき真理の探求を深め文化の向上を図り、併せて学園の発展を期する事を目的とする」(文化会副会第三) 先ず団体生活を後にして純学問的研究を目的とするものから紹介しよう。

バドミントン 海外遠征団体試合で、一昨年はリーグ戦に於いて監督なしで完全優勝を遂げ、サッカースポーツ界に於いてはバドミントンと並ぶほどの成果を挙げている。バドミントン界の重鎮である。本年もバドミントン部はバドミントンと並ぶほどの成果を挙げている。バドミントン界の重鎮である。本年もバドミントン部はバドミントンと並ぶほどの成果を挙げている。

バスケ 昨年は日刊明三大学に優勝し、全日本に於いても優勝した。多くの選手を海外に送り出している。

バレー オリンピック世界選手権等の国際試合の参加に、着々と成果を上げている。

卓球 規律ある中でもユニフォームなどの整備が、スポーツマンシップと人の和を目標に前進している。

「立教大学の精神に基づき真理の探求を深め文化の向上を図り、併せて学園の発展を期する事を目的とする」(文化会副会第三) 先ず団体生活を後にして純学問的研究を目的とするものから紹介しよう。

バドミントン 海外遠征団体試合で、一昨年はリーグ戦に於いて監督なしで完全優勝を遂げ、サッカースポーツ界に於いてはバドミントンと並ぶほどの成果を挙げている。バドミントン界の重鎮である。本年もバドミントン部はバドミントンと並ぶほどの成果を挙げている。バドミントン界の重鎮である。本年もバドミントン部はバドミントンと並ぶほどの成果を挙げている。

バスケ 昨年は日刊明三大学に優勝し、全日本に於いても優勝した。多くの選手を海外に送り出している。

バレー オリンピック世界選手権等の国際試合の参加に、着々と成果を上げている。

卓球 規律ある中でもユニフォームなどの整備が、スポーツマンシップと人の和を目標に前進している。

立教大学新聞學會

新聞學會は立教大学の唯一の総合的な学生新聞として、その重要を認めて、本会は公正なる立場を堅持する。本会は公正なる立場を堅持する。本会は公正なる立場を堅持する。本会は公正なる立場を堅持する。本会は公正なる立場を堅持する。

レコード
Mizak
岡崎天盛堂
上野中通り TEL (831) 4740・6407 (866) 8361

東京都公安委員会指定
普通・小型各種免許
技兩証明発行
(夜間照明 宿舎完備)
池袋自動車練習所
社長 和田 等
池袋4丁目・電話 (971) 4424
国鉄池袋西口より徒歩10分バス池袋4丁目
熊野神社前下車

満洲の思い出を集めて
東京が一番旨い
餃子會館
F (新宿) 歌舞伎町西武新宿駅前 (本店) (368) 6603
F (新宿) 歌舞伎町西武新宿駅前 (支店) (371) 4369
F (新宿) スケートリンク横 味の街2階 (368) 5491
F (新宿) 柏木 鬼子母神鎮登記所通支店 (369) 4863
F (池袋) 南口東上線改札口前 (971) 4985
F (有楽町) 西銀座デパート地階売店
(事務所) 東京都 新宿区 百人町2~57 (369) 5417

立教入試問題の傾向と対策

読解力の養成が第一

国語・社会は基本問題

今年度の入試も真面目に受け、受験生諸君の勉強もいよいよ本格的に始まっている...

経済学部

【英語】三五年、三六年度、三七年度と同じ傾向の問題が出ている。基礎的な単語、文法、読解力が求められる。

文学部

【英語】部分訳、部分訳、部分訳。三六年度、三七年度、三八年とも、部分訳、空所補充、和文英訳、短文英訳、短文英訳、短文英訳。

法学部

【英語】全般的に中級程度の問題が出ている。三五年は「平家物語」、三七年は「平家物語」、三七年は「平家物語」。

社会学部

【英語】過去二年、三冊の英文を訳す。三冊の英文を訳す。三冊の英文を訳す。

理学部

【英語】三五年、三六年度、三七年度と同じ傾向の問題が出ている。基礎的な単語、文法、読解力が求められる。

正修学園
冬期講習
12月18日開講
午後部、夜間部、日曜部

正修学園
水曜お茶会
より西へ3分
案内書はハガキで請求次第贈呈

城北予備校
定評ある大学進学指導
新学開講 四月十日
冬期講習会 十一月二日
公開模試 十一月十日