

た。すると、今度は淡くなりすぎたのでCの量を加えたら濃くなりすぎ、最後に水を20g加えてやつと20%になった。そこで出来上がった食塩水の量を求めよ。またもし仮にA, B, Cを混合すれば一べんに20%となるという。A, B, Cの中の塩水の量を求めよ。

I. $\triangle ABC$ の辺AB, ACの上にそれぞれ点E, FをとりEF//BCとする。直線BFと直線CEの交点をPとし、直線APと辺BCの交点をDとすれば、 $BD=CD$ であることを証明せよ。

II. 半径rの定円Oの外側に定点Pがある。点Pから円Oに割線を引き、円との交点をE, Fとし、EFを与えられた長さlに等しくせよ。

作図法と解の個数について述べよ。

III. 凸五边形ABCDEにおいて $AB \parallel CE$, $BC \parallel AD$, $CD \parallel BE$, $DE \parallel AC$ なるとき、次のことを証明せよ。

(1) $\triangle ABE \sim \triangle BCD$

(2) $AF \parallel BD$

(なお来年度より文学部で数学受験は不可能となった。)

物理問題

I. 次の文中の□のなかに適当な語句を、解答欄に答えなさい。

電子は負の電荷をもつた、水素原子の大体 $\frac{1}{2} \times 10^{-8}$ の質量の軽い粒子である。電子を物質から取出す方法はいろいろあるが金属に光をあてるとき飛び出す電子を **A**

といい、高温の物体から飛び出す電子を **B** という。

また放射性物質が崩壊するときに **C** として電子が飛び出す場合がある。

電子の流れに、電界を作用させると、電子は電界に **D** な方向に **E** に比例する力を受ける。また、

磁界を作用させると磁界と流れの方向に **F** な方向に力を受けて、その大きさは **G** と **H** の積に比例する。

以上の性質により、電流や電圧の非常に早い変化を、電子の流れの **I** の変化におきかえることができる。この性質を利用したのがブラウン管である。また電界と磁界を適当に組み合わせることにより、光学系の **J** のように電子の流れを束ねさせたり分散させたりすることができる。電子顕微鏡はこの性質を利用したものである。

以下(解答欄は略す)

II. 次の問の答えを()の中に書きなさい。

a) 写真機のレンズを選ぶ上に(1)明瞭な正しい像が得られるもの(2)明るい像が得られるもの(3)明瞭にうつる前後の距離(焦点の深さ)などが考えられる。これらの点はレンズのどのような特性をみればよいでしょうか。

b) 一様な媒質中で直線上を運動する振動数一定の音源があります。

1) 音源の速さが音速に等しい場合は、音はどのようにつたわるでしょうか。(図示せよ)

2) 音源の速さが音速の1.5倍の場合はどのようにつたわるでしょうか。(図示せよ)

3) 音波のかわりに光であつたらどうでしょうか。

c) 温度が $100^{\circ}C$ に保たれている断面積 $100cm^2$ のシリンダー中でわずかの水と $3 \times 10^3 cm^3$ の水蒸気が平衡状態にある。ピストンをおいて、ゆっくり圧縮する場合
1) 水蒸気の体積を半分圧縮すると、水蒸気は何グラム液化するでしょうか。ただし標準状態の水蒸気の密度は $\frac{18.0}{22.4} \times 10^{-3} gr/cm^3$ とします。

2) そのときピストンを押す力は何ダインでしょうか。

3) 一般に気体は圧縮しさえすれば液化するでしょうか。条件があれば書きなさい。

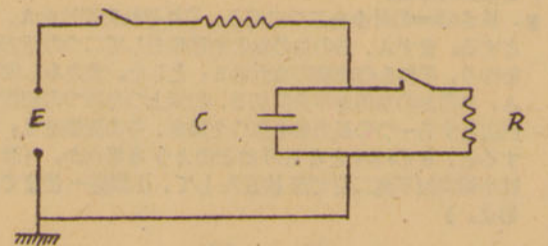
III. 起電力が2000ボルトで内部抵抗が十分小さい直流電源Eに、図のように容量 $10\mu F$ ($1.0 \times 10^{-6} F$)の番電器(コンデンサー)Cと $2.0k\Omega$ ($2.0 \times 10^3 \Omega$)の

抵抗Rを並列に接続し、これらを $2.0M\Omega$ ($2.0 \times 10^6 \Omega$)の抵抗rと直列に接続してある。

a) 回路を閉じて、十分な時間が経過してから、抵抗Rの両端の電位差は何ボルトでしょうか。

又抵抗Rで発生する熱量は毎秒何カロリーでしょうか。ただし熱の仕事当量は4.2ジュール/カロリーとします。

b) 番電器Cに並列に入っている抵抗Rを取り去ると番電器Cの両端の電位差は何ボルトまで上るでしょうか。そのとき番電器Cにたくわえられた電気量は何クーロンでしょうか。またそのとき番電器Cにたくわえられたエネルギーは何ジュールでしょうか。



IV. $250 km$ /時間で行進中の列車が、ブレーキをかけ初めて、 $1 km$ で停止させようとするには

a) どれだけの大きさの加速度が必要でしょうか。

b) また、そのとき乗客に加わる力は重力の何倍でしょうか。

c) この列車の質量 300 トンとすれば停止させるに要した仕事は何ジュールでしょうか。

ただし、ブレーキの加速度は一定であるとします。

化学問題

I. 次の各項の文章の空欄をうめるのに最も適当な物質を、下に示した(A)~(L)の中から一つだけ選び、その記号とその物質の化学式とを例にならつて問題I解答欄に記入せよ。

(例) 塩化ナトリウム(食塩)に濃硫酸を加えて熱すると□を発生する。

- (1) 硫酸は□を水に溶かしてつくられる。
- (2) 希硫酸を電気分解すると水素と□とが得られる。
- (3) 亜鉛は希硫酸に溶けて□を発生する。
- (4) 銅を濃硫酸と加熱すると溶けて□を発生する。
- (5) イオウが空気中で燃えると□を生ずる。

(A) 二酸化イオウ (B) イオウ (C) 酸素 (D) 硫化水素 (E) 三酸化イオウ (F) 亜硫酸 (G) 硫化鉄 (H) 水素 (J) 二酸化炭素 (K) 塩化水素 (L) 硫酸アンモニウム (解答欄省略)

II. 次の各項の文章に最もよくあてはまるものを、それぞれ文中の(a)~(f)のうちから一つだけ選び、例にならつて問題II解答欄の該当する記号を○で囲め。

(例) コロイド溶液をセロハン紙に包んで水中に入れ、コロイド粒子と普通の分子やイオンとを分ける操作を(a)塩析 (b)透析 (c)凝析 (d)吸着 (e)変性 (f)膨潤という。答 (b)

(1) 市販の濃硫酸をピーカーにに入れて大気中に放置すると(a)大気中の酸素のため酸化される (b)大気中の二酸化炭素を吸収する (c)大気中の水分を吸収してうすくなる (d)水分が蒸発して濃くなる (e)硫酸が揮発するためにうすくなる (f)二酸化イオウが揮発するたもうすくなる)。

(2) 濃硫酸を水でうすめるときには(a)多量の水をかきまぜながらその中へ濃硫酸を少量ずつ加える (b)多量の水の中へ濃硫酸を一度に加えてすばやくかきまぜる (c)多量の水の中へ濃硫酸を少量ずつすずかに加える (d)濃硫酸をかきまぜながらその中へ水を少量ずつ加える (e)濃硫酸の中へ多量の水を一度に加えてすばやくかきまぜる (f)熱湯に濃硫酸を加える)のがよい。

(3) ナトリウムを保存するには(a)水 (b)空気 (c)アルコール (d)石油 (e)水酸化ナトリウム溶液 (f)四塩化炭素)中に貯える。

(4) 塩素イオンの検出に用いられる試薬は(a)亜硫酸ナトリウム (b)硝酸銀 (c)濃アンモニウム水 (d)ネスラー試薬 (e)ヨウ化カリウムデンプン紙 (f)

硝酸バリウム)である (解答欄略)

(5) アンモニアを乾燥するには(a)塩化カルシウム (b)酸化カルシウム(生石灰) (c)濃硫酸 (d)五酸化リン (e)無水アルコール (f)塩化カルシウム濃溶液)を用いることができる

III. 次の各項の文章のあとに(a)~(f)の記号をつけて示した物質の中で、その項の記述にあてはまらないものを一つだけ選び問題III解答欄に指し示せよ。例にならつてその物質の記号を×印で消せ。(解答欄略)

(例) 次の金属は希塩酸に溶ける。(a)亜鉛 (b)銀 (c)鉄 (d)ナトリウム (e)スズ (f)マグネシウム 答

(1) 次の物質は濃度約1%の水溶液中では大部分電離し(イオンに解離)して中性分子はほとんど存在しない。(a)水酸化カリウム (b)塩化ナトリウム (c)塩化水素 (d)硝酸 (e)酢酸 (f)硫酸カリウム

(2) 次の物質は水に溶けてアルカリ性(塩基性)を呈する。(a)水酸化ナトリウム (b)水酸化バリウム (c)水酸化アルミニウム (d)炭酸ナトリウム (e)酢酸ナトリウム (f)アンモニア

(3) 次の物質はしばしば酸化剤として用いられる。(a)過マンガン酸カリウム (b)塩化第一スズ (c)二酸化マンガン (d)塩化第二鉄 (e)重クロム酸カリウム (f)ヨウ素

(4) 次の元素は周期律表において第II族に属し、化合物をつくるときには常に正2価の原子価を示す。(a)カルシウム (b)マグネシウム (c)亜鉛 (d)鉛 (e)バリウム (f)ストロンチウム

(5) 次のものは窒素肥料として用いられる。(a)石灰窒素 (b)硫酸アンモニウム(硫酸) (c)硝酸アンモニウム (d)尿素 (e)有機質肥料 (f)過リン酸石灰

IV. 次の(1)~(5)の反応は下に示した(A)~(L)のうちいずれに該当するか、一つだけ選び例にならつて問題IV解答欄に記入せよ。(解答欄略)

(例) 水銀塩を触媒としてアセチレンと水からアセトアルデヒドを合成する。答 A

(1) ヨウ化カリウムの水溶液に塩素を通すとヨウ素が遊離してくる。

(2) 濃硫酸の存在でベンゼンに濃硝酸をはたらかせるとニトロベンゼンができる。

(3) 酢酸アルミにうすい水酸化ナトリウム(カセイソーダ)を加えて煮沸すると酢酸ナトリウムとアミルアルコールが生ずる。

(4) デンプン溶液にアミラーゼ(ジアスターゼ)を作用させるとデキストリンあるいは麦芽糖になる。

(5) 粗製の食塩を空気中に放置すると水分を吸収して自然にその水の中に溶ける。(A)付加 (B)付加重合 (C)発酵 (D)置換 (E)加水分解 (F)酸化還元 (G)潮解 (H)風解 (J)縮合 (K)風化 (L)中和

V. 次の各々の問題を解け。計算の経過は問題の下の余白に、解答は問題V解答欄にまとめて記入せよ。必要ならば原子量はH=1, C=12, N=14, O=16, S=32, Cl=35.5, M=55として計算せよ。

(例) 6グラム(f)の炭素を完全燃焼させるとき生ずる二酸化炭素は何グラムか。

$C + O_2 \rightarrow CO_2$
 $6 \times \frac{44}{12} = 22$

(1) 二酸化マンガンと塩酸を使って、 $0^{\circ}C$ I気圧でI. 2リットル(f)の塩素をつくるには5規定の塩酸何立方センチメートル(CC)が必要か。

(2) 8グラム(f)の水酸化ナトリウム(カセイソーダ)を水に溶して0.1規定の水酸化ナトリウム溶液をつくらうと思う。溶液の体積は何立方センチメートルにすればよいか。

(3) 希硫酸20立方センチメートルをとり、これにフェノールフタレインを加えて0.1規定の水酸化ナトリウムで滴定したところ、ちょうど40立方センチメートルの水酸化ナトリウム溶液を加えたときに溶液は淡紅色に着色した。この希硫酸のモル濃度はいくらか。

(4) 炭素、水素、酸素からなる化合物6.00ミリグラム(mg)を燃焼させて水7.20ミリグラム、二酸化炭素(炭素ガス)1.320ミリグラムを得た。この化合物の実験式を求めよ。またこの物質は分子量60で、水酸基をもつことがわかった。考えられる構造式を二つ書け。

(解答欄略)

大学受験総合補習科

(新年四月十五日開講)

東大・一橋大・一般大学組・理工系大組
外語大組・早慶大組・女子大組

(力と熱と燃焼が毎年の入学率を左右する)
創立十一年にして既に世界のトップを切る

大学受験単科補習科

(新年四月六日開講)

英・国・数・社会・理科・英単語
英書取・英国数テスト科(等々)

(講師はいずれも大学現職、その他他校の
名教授・一般受験生及び高校三年生に最適)

語学専修科

(新年四月六日開講)

英・独・仏・露・伊・スペイン・中国語

(初歩より大学程度まで30クラス)
(内外人名教授特別指導)

東京都新宿区諏訪町二丁目三番 電話(初)七六六九
国電・都電・高田馬場駅すぐ上 高田外語

伝統六十余年

研数の受験講座

(二年制のクラス)

◇ 大学受験総合科 東大組・国公立大組・私大組
◇ 大学医学部(専門課程)受験科

[学期制のクラス]

◇ 大学受験単科 数・英・独・国・理・各料

◇ 高校基本科 高一・二年の数・英の補習科

◇ 日曜講習会 大学受験単科 高校基本科

◇ 冬季講習会 開講 12月25日(日)

● 新春学期(第三)開講 1月10日(火)

● 開模試 国公立大(甲)・私大(甲)・乙

11月23日(祝)・1月15日(祝)・1月29日(日)

研数学館

東京都千代田区西神田 電(初)八三三・八六七
国電水道橋下車三分・都電三軒町停留所前

差異がある。次に【Bグループ】は典型的な農業後進地域で耕地利用率は最も低い。可耕地のわずか10%しか開かれていますにすぎない国もある。しかも一般に耕地の70~90%までは水田である。技術も十分でなく、商品化を目的とする粗放的経営が多い。さらに【Cグループ】に属する地方ではなお未耕地が多いが【Bグループ】に比べると近代にかなり開拓が進んだ。しかし水田面積は極めて少なく耕地の大部分はそれ以外の商品作物によつて占められている。米作の技術も取量もともに低い。

問1. A, B, Cの各グループに属するおもな地域の名をあげよ。

問2. Aグループの畑ではおもに何が作られているか。

問3. 東南アジアで水稲の単一栽培が行なわれるおもな地方はどこか。

問4. Cグループにおける商品作物とは具体的に何をさすか。

問5. このほか東南アジアでは焼畑耕作がさかんに行なわれるが、その主な分布地域はどこか。

Ⅲ. 近年世界各国においてさかんにダム構築が行なわれているが、解答欄にあげる国々または地方につき、近年ダム構築が行なわれたかまたは行なわれつつある河川をA群より1つだけえらび、さらにその構築の目的ないしはそれによつてうける流域の恩恵すべてをB群よりえらび、それぞれ頭書の記号(ア、イ、ウ、...)をもつて記入せよ。

A群 ア、メコン川 イ、マケンジー川 ウ、黄河 エ、ブラマプートラ川 オ、コロラド川 カ、多摩川 キ、只見川 ク、黒部川 ケ、珠江 コ、ダモダル川 サ、ダーリング川 シ、レナ川 ス、ヴォルガ川 セ、ライン川 ソ、テネシー川 タ、ナイル川 チ、サンベジ川 ツ、ユーフラテス川 テ、ローヌ川 ト、オビ川 ナ、ラブラタ川 ニ、ポー川

数学問題

社会学部

(代数)

- I. 2直線: 2x+3y=8, 3x-y=1の交点を通つて、直線: x-2y=0に垂直な直線の方程式を求めよ。
II. 年利8分、半年毎の複利で預金するとき、元利合計が始めて元金の2倍以上となるのは何年後か。ただし、log 2=0.3010, log 1.3=0.1139とする。
III. 父と長男との年金の和は66才、父と三男との年金の和は62才、長男と次男との年金の和は38才であるという。子供の年金はすべて異なるものとして、つぎの間に答えよ。
(1) 長男と次男の年金の差はいくらか。
(2) 父、長男、次男、三男の年金はそれぞれ何才か。

(幾何)

- I. 正方形ABCDの辺BCのCを越えて延長上に点Pをとるとき、∠APCおよび∠APDの大小を比較せよ。
II. 四角形ABCDの辺AB, BC, CD, DAの中点をそれぞれE, F, G, Hとする。AC=BDなるとき、四角形ABCDの面積はEG・FHに等しいことを証明せよ。
III. 端点Aを共有する線分AB, ACがある。∠BACの内部において、点Pを∠APB=∠APCなるようにとるとき、つぎの間に答えよ。
(1) △ABPと△ACPは合同であるといつてよいか。合同でない場合があるとすればそれはどんな場合か。
(2) 点Pはどんな図形の上にあるか。

法学部

(代数)

- I. log M=3.1670なるとき、つぎの式を計算せよ。ただし

小数点以下第5位を四捨五入して、第4位まで求めよ。

- (1) log M/10^3
(2) log^3 sqrt(M^2)
(3) (log M)^2

II. (1) 整数の2乗に等しい数、1, 4, 9, 16, 25, 36, 49, ...のうち、5の倍数でないものは、すべて、nを整数として5n+1または5n-1なる形にあらわされることを証明せよ。

(2) a, b, cが整数でa^2+b^2=c^2なる関係を満足するならば、a, b, cのうち少なくとも一つは5の倍数であることを証明せよ。

III. 長さ60cmの針金を二つに切り、それぞれの切片をA, Bとする。まずA, Bのおのおのを四等分して二つの正方形を作り、それらの面積の合計をS1とした。またもし仮にA, Bのおのおのを半分に分けて、出来上つた四つの切片を四辺とする一つの長方形を作つた場合、その面積をS2とすると、S1>S2となるのはどのような場合か。(計算は小数点以下第二位で四捨五入して、小数第一位まで求めよ。)

(幾何)

I. 正方形ABCDの辺AB, BC, CD, DAの中点をそれぞれE, F, G, Hとする。つぎにAFとDEの交点をK, AFとBGの交点をL, CHとBGの交点をM, CHとDEの交点をNとすると、つぎのことを証明せよ。
(1) 四角形KLMNは正方形である。
(2) 四角形KLMNの面積は正方形ABCDの面積の1/2に等しい。

II. 正五边形ABCDEの対角線AC, BEの交点をFとすると、つぎのことを証明せよ。
(1) AB^2=AF・AC
(2) AC=1+sqrt(5)/2 AB

III. 一辺の長さ1cmの正三角形ABCの辺ABをm:n(ただし、m>0, n>0)に内分する点をPとする。

- (1) AP, BP, CPの長さを求めよ。
(2) △ABCが滑ることなく直線の上を、時計の針と同じ方向に1回転するとき点Pはどのような曲線を描くか。また、この曲線の長さを計算せよ。

理学部

(新)

数学 I

- 1. a, bが共に正の整数のとき、a^2b-ab^2は6の倍数であることを証明せよ。
2. 方程式 log2(x+y)+4log4(x-y)=11, 8log4(x+y)-3log4(x-y)=2 を解け。
3. 三角形ABCの内接円が辺BC, CA, ABに接する点をそれぞれL, M, Nとし、LからMNに下した垂線の足をPとすれば、 BN/CM + NP/MP である。これを証明せよ。
4. 平行な二直線l, l'と二点A, Bがある。Aはlに関してl'と反対側にあり、Bはl'に関してlと反対側にあるものとする。Bを通る直線を引いて、この直線とl, l'との交点がAから等距離にあるようにせよ。

数学 II

- 1. sqrt(5x+6)-sqrt(3-x)<3 を解け。
2. 直線xcosα+ysinα-p=0が円x^2+y^2=r^2(r>p>0)と交わる点を直径の両端とする円の方程式を求めよ。

数学 III

- 1. 曲線xy=1(x,y>0)と直線y=xとの交点をA1とし、A1におけるこの直線への垂線とx軸との交点をB1とする。さらに、B1を通り直線y=xに平行な直線とこの曲線との交点をA2とし、A2における直線B1A2への垂線

とx軸との交点をB2とする。以下このようにして点B1, B2, B3, ...を定めるとき、次のことを証明せよ。

- (1) Bnのx座標は2sqrt(n)である。
(2) lim n->inf (Bn Bn+1)/(Bn-1 Bn) = 1

2. 曲線y=x^3-px^2(p>0)が直線y=-xに接するようにpを定めよ。このときこの曲線と直線とによつて囲まれる部分の面積を求めよ。

解析 I (旧)

- 1. a, bが共に正の整数のとき、a^2b-ab^2は6の倍数であることを証明せよ。
2. 方程式 log2(x+y)+4log4(x-y)=11, 8log4(x+y)-3log4(x-y)=2 を解け。
3. sqrt(5x+6)-sqrt(3-x)<3 を解け。

解析 II

- 1. 曲線xy=1(x,y>0)と直線y=xとの交点をA1とし、A1におけるこの直線への垂線とx軸との交点をB1とする。さらに、B1を通り直線y=xに平行な直線とこの曲線との交点をA2とし、A2における直線B1A2への垂線とx軸との交点をB2とする。以下このようにして点B1, B2, B3, ...を定めるとき、次のことを証明せよ。
(1) Bnのx座標は2sqrt(n)である。
(2) lim n->inf (Bn Bn+1)/(Bn-1 Bn) = 1

2. 曲線y=x^3-px^2(p>0)が直線y=-xに接するようにpを定めよ。このとき、この曲線と直線とによつて囲まれる部分の面積を求めよ。

3. 0<α<β<π/2であるとき、α+1/4 tanβ=β+1/4 tanαが成り立つことはない。これを証明せよ。ただしα, βは弧度法ではかつた角である。

幾何

- 1. 三角形ABCの内接円が辺BC, CA, ABに接する点をそれぞれL, M, Nとし、LからMNに下した垂線の足をPとすれば、 BN/CM + NP/MP である。これを証明せよ。
2. 平行な二直線l, l'と二点A, Bがある。Aはlに関してl'と反対側にあり、Bはl'に関してlと反対側にあるものとする。Bを通る直線を引いて、この直線とl, l'との交点がAから等距離にあるようにせよ。
3. 直線xcosα+ysinα-p=0が円x^2+y^2=r^2(r>p>0)と交わる点を直径の両端とする円の方程式を求めよ。

文学部

(代数)

(幾何)

- I. 次の文章は正しいか、正しいものには○、まちがっているものには×をつけよ。またまちがっているものには、その理由を書け。
(イ) a, bを任意の実数とするとsqrt(a)×sqrt(b)=sqrt(ab)である。
(ロ) a, b, cを任意の実数とすると、a>bならば、a^2>b^2, a+c>b+c, ab>bc
(ハ) 0でない有理数と無理数の和、差、積、商は無理数であるが無理数と無理数の和、差、積、商は、有理数になることも無理数になることもある。
II. (イ) Xの2次方程式 X^2-2Px+(2P^2-7P+6)=0 が実根をもつような実数Pの範囲を求めよ。
(ロ) 上の2次方程式の2実根の積が正となるような実数Pの範囲を求めよ。
III. 三容器A, B, Cにそれぞれ濃度10%, 15%, 25%の食塩水が入っている。Aを20%まで濃くしたいと思つて、150gの水を蒸発させたら、濃くなりすぎて、Bの半分を加え

基礎英語

しつかりした基礎



会話

正しくきれいな会話

英語科 (午前部・午後部・夜間部)
タイピスト科 (随時入学)
子供英語教室 (幼稚園(2年保育)・小学部)

ロゴス英学校

生徒募集中 学生定期 学園指定校
一月九日開講
東京都豊島区目白町一丁目 国電目白駅下車三分
TEL (971)4001・1537

早慶ゼミナール
早慶なら専門予備校
○全員合格主義
○全期編成
第一期 七月〜七月
第二期 七月〜十月
第三期 十月〜一月
午前部
BAIコース(早大・慶大・立大・中大等文系)
BAIコース(慶大・法大・一橋・横濱市大等文系)
Cコース(早大(理工)・慶大(理工)・日大等理工系)
Dコース(早大・慶大を兼ねる者等)
午後部 AI・BI・CI(同)
特別科(午後1時〜夜間部)
冬期講習
受期間 十一月十四日〜十七日
合格決定の頃
冬期講習
受期間 十一月一日より随時受付
早慶ゼミナール
(渋谷学園)
東京都渋谷区山手町三番(四六二)一三三六
国電渋谷駅ハチ公口下車五分

- f、熱帯モンスーン気候
 - g、西岸海洋性気候 h、高山気候 i、針葉樹林気候
- 下線をほどこした部分の設問
- 1、についてはその外国の名前。
 - 2、については新しい首都の名前。
 - 3、については古い文化の名前。
 - 4、については日本の耕地面積の割合。

II、解答欄にあけた地名は、いずれも世界の主要工業都市である。これらの都市につき、A群よりその地名を、B群より代表的工業種目を、C群よりその最も重要と思われる立地条件をそれぞれ一つだけえらび、各項頭書の記号(A、イ、ウ……)をもつて記入せよ。なお各項を何回用いてもよい。

- A、ア、ベネルククス イ、ドンパス ウ、ウラルクズバス
エ、ベンニン山脈周辺地域 オ、アパラチヤ西部地区
カ、メドック地方 キ、五大湖沿岸 ク、ルール地方
ケ、テネシー河谷 コ、ニューイングランド

- B、ア、化学工業 イ、造船工業 ウ、醸造工業
エ、製鉄工業 オ、繊維工業 カ、ガラス工業
キ、食料品工業 ク、自動車工業 ケ、原子力工業
コ、機械工業

C、ア、安い労働力が得やすい。イ、とくに水運の便がよい。ウ、水力に恵まれている。エ、鉄・石炭の産地に近い。オ、炭田がある。カ、付近一帯はぶどうの産地である。キ、付近はてん菜の産地である。ク、農業地帯の中心である。ケ、その国の人口最稠密地域である。マ、気候条件が適合している。

III、解答欄にある図は地理調査所発行の5万分の1地形の一部分である。いま、A地点に高さ80メートルのダムを建設すると、その湖岸線はどのようになるか、それを太線で示せ。また、その湖はほぼ平方キロメートルになるか下の数字からえらび記号で答えよ。

- (ただし計算は方眼法によること)
- イ、1Km² ロ、2Km² ハ、3Km² ニ、4Km²
ホ、5Km² ヘ、7Km² ト、10Km²
チ、0.5Km²

文学部

I、つぎの図はいずれも島の輪廓を示したものである。下記の文にそれぞれ適合ある島を記号によりえらび、かつ何県(都道府)に属しているかを記せ。(図省略)

- 1、魚礁が多く、亜熱帯植物が生え、対島海流にあらわれている。
- 2、九州で最も高い標高をもつ宮之浦岳がある。
- 3、わが国北端に近く、ニシンとコンブの採取が主な産業で、人口の季節的移動が大きい。1948年5月の金環食の観測地となつて世界にその名を知られた。
- 4、他の同じ火山帯の安山岩、玄武岩の島々と島列を異にし流紋岩から成り、火山体はホーマである。
- 5、オリーブを産し、また古くから花崗岩の産地として有名である。

II、つぎの1~2の文章は世界各地における重要な運河や水路(計画だけのもの含む)についての記述である。その名称を語群からえらび出して解答紙のA欄に記入し、また下線をほどこした部分の地名をB欄に記入せよ。

- 1、独立後西部の開拓が始められると、もつとも抵抗力の少ない交通路としてニュー・ヨークから川を遡り、五大湖方面に至る路として建設された。この運河は1825年に完成したが、それ以来交通量は激増し、西部開拓に大きなプラスとなつた。
- 2、この川はヨーロッパでは最大であるにもかかわらず、内海に注いでいて大洋への出口をもたなかつた。そのため経済的価値は大へん減殺されていたが、最近高さ86mの丘陵をこえて西にある川と結ぶ運河ができてから面目を一新し、付近は大きな工業地帯として発展しつつある。
- 3、この半島は東西交通の大道をなす地域にずっと突出している。そこでこの半島の根元に運河を掘ろうという計画が昔からあつたが、そうすると半島の南端にある交通の要地がその価値を失なうといふので、イギリスは水らくこの計画に反対してきた。
- 4、この川は大陸の中央にある内海と結ばれているが、上流に早瀬があつたり、冬は凍つたりするので十分な機能が発揮できなかつた。しかし最近アイゼンハワーダムなどを中心とする改修工事が完成し、大きな船も通れるようになってこの古い都市を中心とする地方一帯の発展は大いに期待されている。
- 5、氷河の作用によつてできた入江が島の東西両海岸から深く食いこんでいるので、これをつなぐ運河の建設には有利であつた。この運河に沿う低地帯にはいまこの地方の人口の60%が集まつており、西側には造船や化学工業が名高い大きな都市がある。

語群、スエズ運河、スターリン運河、ユリント運河、ボルガ・ドン運河、中国大運河、エリー運河、パナマ運河、セントローレンス水路、クライド運河、クラ地峡運河、

III、つぎの各項はいかなる地域について述べたものか、その地域名をできるだけ詳しく記しかつ各項について下記の間に答えよ。

- 1、この地域の農家は広い耕地の中心に住宅、納屋、家畜小屋、機械小屋、などを伴う居住の中核があり、人間と同時に家畜類が集まつて1単位となつた生活を営んでいる。宅地の周囲には家庭菜園・果樹園・牛や豚の飼養場がありさらにその外側に広大な商業用農作物の畑が展開している。
- 2、ここでは民家がほぼ200メートルの間隔で規則的に分布しているが、その原因としては新開地であることを主としこれに古代の朱里制の影響やこの地方に卓越するフェーン風による火災の害を防ぐためなどが考えられている。
- 3、降雨の不足は直ちに牧畜と水の減少を来し、それは家畜の減少、ひいては人々の生存の限界線にまで迫つてくる。おびただしい家畜に食料を与えるためには広大な空間を必要とし、絶えず草地を移動しなければならぬ。その移動には地方的なものと季節的なものとがあつて、カザツク人1年の生活はこれらが組合わさつた種々の移動がみとめられ、それぞれの長さは場所と時期によつて異なる。
- 1の間、このような農家の配置になつた理由は何か。
- 2の間、このような民家の配置による居住形態を何とよぶか。
- 3の間、このような居住形式の基盤となる自然条件をできるだけ詳しく記せ。

社会学部

I、つぎの各項はいかなる都市について述べたものか、その都市名をあげ、かつ各項について下記の間に答えよ。

- 1、この町はかつて英国第2の河港都市であつたが、今日リヴァプールやグラスゴーに繁栄を奪われてしまつた。
- 2、この町は明治の中頃までは戸数300の村であつたが、明治34年に製鉄所ができてから急速に鉄の都会となつて発展した。
- 3、この首都は最近つくられた大規模な放射状形態の都市である。
- 4、この町はもと天竜川のほとりの渡し場から起り、その後宿駅として西にのびて曳馬の町となり、さらに西に発展して旧城下町を形成した。
- 5、この町は今日アメリカにおいてのみならず、世界でも屈指の大都市となつたが、1830年頃には湖岸の河口にある小さな村であつた。しかし水陸交通の要点にあたる位置のため工業の発展をきたし、わずかの間に大都市にまで成長した。
- 1の間 リヴァプールやグラスゴーに繁栄を奪われたのはなぜか。
- 2の間 ここに製鉄所がつくられたのはなぜか。
- 3の間 この都市以外の放射状都市の例を1つだけあげよ。
- 4の間 西への発展の基盤にはとくにいかなる地理的条件が考えられるか。
- 5の間 いかなる工業が発達したか。それはとくにこの都市のいかなる環境によるか。

II、次の1~5の文章を読み、解答紙のA欄にはその地名をB欄にはその特産物の名を、C欄には設問の答えを記せ。

- 1、北方のク絹の道々とならび称せられるほど、この地方に在る交通路は古代から西方の民族が苦心して開いたものである。それはここが貴重な産物を出す世界で唯一の地方だつたからで、中世のヨーロッパではことに肉の保存に必要な欠くべからざる商品であつた。
- 2、16世紀にスペインの領土として開かれたが、現在は独立していても米国の勢力が強い。単一栽培によつて作られるその特産物はほとんどすべて米国へ輸出される。
- 3、毎年10月から翌年2月中旬までは太陽は少しも現われず、暗黒の夜が続くが、こんなところでも特産物を得るためには数百人のものが越冬し、一つの町さえできている。
- 4、17世紀にオランダの船長が発見した土地で、その自然は日本とよく似たところが多い。しかし今なお人口は200万人くらいで、ほとんど牧畜によつて生活し、その特産物はおもにイギリスに輸出される。
- 5、一般に地形の平坦なこの大陸に付属する陸地としては最も大きなものでフランス領ではあるが、まだほとんど開かれていない。特産物としてはここに住む住民の常食となつてい作物だけである。

法学部

I、つぎの図はそれぞれ都、府、県の輪廓を示したもので、実線は海岸線、破線は境界をあらわしている。下記の文にそれぞれ適合する都、府、県を記号でえらび、かつ〇印の地名を記せ。



- 1、わが国産量の36% (昭和32年) を占め、通年の雨量は1200mm以下の特徴ある気候型を示している。しかし昔のような入浜式塩田は見られない。人口密度は農業県としては最高である。
- 2、わが国最大の工業地帯をもち、特徴ある工業として電気機械器具製造、印刷製本などがある。
- 3、わが国第3位の米産県で水田率71%を示し、過去に西廻りの米の積出し港をもつていた。羽州街道が内陸盆地列をつらぬき、フェーン現象の多いことでも知られ、1933年7月25日の40.8℃はわが国の最高記録であり、県の大きさは第9位である。
- 4、日本有数の炭田をもち、南部を流れる川の流域には広い平野が開け、その下流部は用排水路網の密度の高いことで知られている。
- 5、南部の干拓地は東洋のソイデル海といわれ、北部に広く分布する隆起準平原には広く牧畜が行なわれている。沿岸沿いの都市で行なわれている造船も著名である。
- 6、過去長期間にわたり名古屋、政治の中心がおかれ、美術、歴史的遺跡が多い。また南部は玉露茶の産地として古来著名である。

II、つぎの文は東南アジアの農業についての記述である。文章を熟読して下の間に答えよ。

稲作を中心とした東南アジアの農業の型はこれを地域的に三つのグループに大別することができる【Aグループ】では国土の耕地化の程度が高く、未耕地が少ない。耕地中での水田の割合は比較的小さいが、これは畑の開拓が進んだため、相対的に比率が下つただけのことである。水田の灌漑技術は進歩しており、東南アジアでは最も集約的な経営が行われるが、収量は中国や日本に比べるとなお格段の

Royal Cordially invites
the Students of St. Paul's

1月9日開講
受付中

専修科 1クラス 10名
普通科 基礎から会話へ

電話 (361)5242
ロイヤル米会話学院
高田馬場駅交番横通り・徒歩2分

絶対小人数制
ベテラン米人・邦人
講師多数

上野
永藤のパン

就職保証・短期卒業

- ◆通訳科・総合科
- ◆小人数クラス
- ◆英文タイプ科
- ◆グループプレッスン科(2人-5人)

英米人教師多数毎日3時間教授(学則¥20)

公認 国際英語学校

代々木駅前正面 TEL (371)1968

国号を中国風に大元と定め、南宋を滅ぼして全中国をその支配下に統一した。

4. 雑誌「新青年」の編集にあたり、伝統的な儒教中心の文化を批判し、1917年には招かれて北京大学の文学部長となった。

5. 故郷湖南の質朴な農民を徴募して湘軍とよばれる義勇軍を組織し、太平天国軍の鎮圧にあつた。

6. 東晋の画家で、「女子箴図巻」の筆者と伝えられる。

法学部

I. 議会の歴史にかんして、つぎの4問に答えよ。

問1. 中世末期ヨーロッパ諸国において開かれた議会は、近代の議会制度の起源をなすものとみられるが、両者の間の相違も小さくはない。A. まずそのころの議会の総称をなんとなよぶか。B. つぎにその例として、フランスに成立した議会の名をあげ、C. その成立の年代か、もしくは当時の国王の名を記せ。D. またその議会はいかなる構成員から成つていたか。

問2. A. 17世紀においてイギリスの議会の発展はいちじるしい。1628年といえは、絶対主義のはなやかなときであつたが、その年に議会は、憲政史上に記念される足跡をのこした。その事件は何か。B. 1689年、あたらしく迎えられた王が公布した法律は、議会の決議を承認したものであつた。ここに王権に対する議会の地位の確立がみられる。その法律の名を記せ。

問3. アメリカ合衆国の議会制度と、19世紀後半に成立したドイツ帝国のそれを、つぎの3項について比較してみよ。解答欄にイロハの符号で記せ。

A. 議会の数

イ. 一院制 ロ. 二院制 ハ. 三院制

B. 議会と行政府との関係

ニ. 議会の多数党の首班が行政府の長となる。ホ. 行政府の長は議会は別個にえらばれる。

C. 前項のような関係の成立にもつとも関連の深いことがらをつぎのなかから一つえらべ。

ヘ. 外見的立憲主義

ト. 軍国主義

チ. 孤立主義

リ. 自治領と本国との連結強化。

ヌ. 責任内閣制

ル. 専制支配の排除

ヲ. 地方分権

ヰ. 直接民主政

カ. 帝国主義

コ. 二大政党主義

ク. フロンティアの存在

ケ. 民生社会主義

問4. 19世紀のあいだにフランスの議会は、国家体制の変更にともなつて、下記のような変化(配列は年代順)をとげた。それぞれの形態が、いかなる国家体制に属するかを答えよ。答えは、たとえば、第五共和政というように記すこと。

A. 二院で、選挙資格には納税額などによる制限がある。

B. 一院で、男子普通選挙。

C. 三院で、下院に相当する立法府は男子普通選挙によるが権限は弱い。

D. 二院で下院(代議院)は男子普通選挙。議会に対して行政府が弱い。

I. 下記の文には下線を引いた部分が5箇所(1~5)あり設問は各下線の部分にかんして問うている。指示にしたがつて答えを記せ。

ヨーロッパ民族国家の発展は、宗教・政治・経済の各分野における国家間の、また国内階級間の利害の対立をはらみながら、複雑な過程をたどつたのである。宗教改革とこれに対する反改革とは、ヨーロッパを多くの地域国家に分裂させていた。そのうちのある国はカトリックにとどまりまたある国はプロテスタントに転じたが、1) これらいずれの国においても、中世以来のローマ教皇の権威はうすれ、宗教が政治に従属する傾向が目立つてきた。経済変革も各国において、それぞれちがつた速度で進展していた。大ざつばにいえば、2) プロテスタントの国家においては、ブルジョアジーが着々と勢力を占めて、君主の絶対権力をすてにおびやかすつあつた。一方、カトリックの国

家は、資本主義の発展をはばむことによつて、国家衰退の種子をまきつあつた。その結果3.) ポルトガルとスペインは、世界貿易における指導的地位からたちまち転落してしまふ。また、4) 宗教戦争のために寸断されて、民族的統一を達成しえなかつたドイツは、背景へと没し去らねばならなかつた。カトリック国の中で、ひとりフランスだけは、絶対主義国家の強みを発揮しつあつた。5) しかしやはりこの国でも、プロテスタント教会の抑圧によつて、貴重なるものを失ふこととなつた。

問1. 宗教が政治に従属する傾向はイギリスのヘンリー8世の宗教政策に、典型的な事例として認められる。王の宗教政策の成果を20字以内で説明せよ。

問2. ネーデルランド地方では、新教徒ブルジョアジーの君主絶対権力に対する挑戦がいかなる形で現われたか。イ. 挑戦した相手の君主名、および、ロ. 挑戦の結果を記せ。

問3. ポルトガルの世界貿易における指導的地位は、イ. どの地域で、ロ. いかなる貿易品目をめぐつて、保持されたか。またその商品輸入の見返り物資として、ハ. ヨーロッパからはおもに何が輸出されたか。

問4. イ. この宗教戦争は具体的に何をさすか。ロ. その講和会議は何とよぶか。

問5. フランスにおけるプロテスタント教会の抑圧は、イ. どのような方法によつてなされたか。ロ. その結果失われた貴重なるものとは、具体的に何をさすか。

II. つぎの五つの文をよみ、その歴史的内容に誤りがあれば事実に適合するよう、下線をほどした部分を訂正せよ。

1. 漢の武帝の時代に国家の専売品とされたものは、塩と鉄と茶とである。

2. ネストリウス派のキリスト教景教が中国に伝えられたのは、東西文化の交流がはげしくなつた元代のことである。

3. 釈迦は孟子とほぼ同時代の人である。

4. 交子が紙幣として使われるようになったのは、明代のことである。

5. 宋代文学の特色をなすものは、戯曲である。

人文地理問題

経済学部

I. つぎの1~4の文章および気候統計表は、それぞれ四つの国の首都にかんするものである。この文章と表とを熟読して、つぎの3問に答えよ。

問1. A~Dの四つの都市名を問う。またそのおのおのの都市は1~4のどれに当たるか。かつそのおのおのの国名を記せ。

問2. A~Dの四つの首都の属する気候地域名を問題の最後にある語群の中からえらび、a~iの符号で答えよ。

問3. 1~4の文章中で下線をほどした部分につき、下記の設問に答えよ。

気候統計表

A 市

	平均気温	雨量
1 月	25.2	123
2 月	25.5	113
3 月	24.8	138
4 月	23.4	104
5 月	21.8	80
6 月	20.7	57
7 月	20.1	43
8 月	20.5	46
9 月	20.8	66
10 月	21.4	84
11 月	22.9	104
12 月	24.4	134

B 市

	平均気温	雨量
1 月	-0.6	36

2 月	-0.6	31
3 月	1.0	37
4 月	5.1	38
5 月	9.9	37
6 月	13.9	43
7 月	15.5	59
8 月	15.1	71
9 月	12.2	45
10 月	7.9	49
11 月	3.5	40
12 月	0.9	50

C 市

	平均気温	雨量
1 月	25.7	308
2 月	25.6	312
3 月	26.0	200
4 月	26.5	131
5 月	26.0	163
6 月	26.3	87
7 月	26.1	60
8 月	26.3	40
9 月	26.6	69
10 月	26.7	112
11 月	26.4	137
12 月	25.9	112

D 市

	平均気温	雨量
1 月	12.9	4
2 月	14.5	8
3 月	16.5	11
4 月	17.9	19
5 月	18.3	49
6 月	18.0	96
7 月	16.8	118
8 月	16.9	100
9 月	16.6	99
10 月	16.0	42
11 月	14.0	11
12 月	12.4	7

1. この都市は赤道をやや遠ざかる位置にあるため乾季と雨季とが明瞭になつてくる。350年前、それまでヤシの果の地方的輸出港にすぎなかつたこの土地は、外国の東洋進出の一大基地となり、次第に発展して来た。市街は海岸の低地の旧市街から南方の高燥な住宅地の新市街へとびている。町を貫ぬく運河は朝夕水浴の人々で賑やかである。戦後は新興国の首都として一層中央集権的機能をととのえるとともに、治安の乱れた奥地からの逃避者も多いので、いまや人口300万をこえる東南アジア第一の都市となつた。

2. この都市はそのはじめ発見者が大きな川ともまちはがえた深い良湾の奥にある。市をめぐる山頂にはキリストの像が高くそびえ、いかにもラテン文化の国であることを思わせる。亜熱帯のよく澄んだ空の下にひろがる美しい海岸にはホテルや高級アパートがならんで世界的な保養地としても知られる。しかし政府はこの位置が国全体として偏しているのので、最近ここから約900kmはなれた奥地に新しい首都を建設中である。

3. この都市は亜熱帯にあるにかかわらず、2200mの高地に位置するので年中しのぎやすい気候が続く。3世紀にわたるスペイン支配のおもかげが強くみられるが、またそれ以前からあつた古い文化の遺跡も多い。一般にこの国では高原に人口が多く、海岸の低地ほど少なくなる。

4. ここは大部分が100m以下の低地から成るこの国第一の貿易港である。北方のパリマともよばれる美しい都市でりつばな美術館もある。この国は農業国であるが一般に降水量は十分ではない。しかし国土の耕作地面積は日本の四倍にもおよび、その中では飼料と牧草の畑が重要な位置を占める。

語群 a. 熱帯サバナ気候 b. ステップ気候 c. 熱帯雨林気候 d. 地中海性気候 e. 温帯モンスーン気候

ドチラがおスキ?

ミルクのムード<クラウン>
カカオのビート<ゴールド>

森永チョコレート

ゴールド | クラウン

超厚型 30円 50円 100円

日本のインキを代表する

丸善 アテナインキ

30円・50円
全国有名文具店にあり

5、「諸君、運河の土地はわが国のものである。あれを掘つたのはわが国の労働者である。そこで運河の収入1億ドルを、もしわれわれの手に取めることができれば、その収入をもつてダムをつくることは易々たるものであろう。」—ナセル (1956)

語群

- イ、共産主義勢力の封じ込め
- ロ、国内重要産業の国有化
- ハ、国民的自由の回復
- ニ、植民地主義支配の排除
- ホ、人民戦線の結成
- ヘ、世界大戦勃発の危機回復
- ト、世界大恐慌の克服
- チ、戦時共産主義の行詰り打開
- リ、冷たい戦争停止

Ⅲ、つぎに列挙したそれぞれの事件にもつとも関係の深い事項をA群から、人名をB群から、年代をC群からおのおのつづつえらび、その符号を解答用紙の所定欄に記入せよ。

1、アヘン戦争 2、辛亥革命 3、西安事件 4、日清戦争 5、戊戌の政変

A群

- イ、越南の建国
- ロ、抗日民族統一戦線
- ハ、香港の割譲
- ニ、民主共和
- ホ、変法自強
- ヘ、内蒙古自治政府
- ト、国共分離
- チ、長沙開港
- リ、君主独裁制
- ヌ、五・三〇事件
- ル、朝鮮の独立
- エ、武漢政府
- ワ、沿海州の獲得
- カ、新友主主義
- コ、三民運動

B群

- イ、洪秀全
- ロ、曾国漢
- ハ、黎元洪
- ニ、蒋介石
- ホ、憲帝
- ヘ、林則徐
- ト、李鴻章
- チ、張作
- リ、康有為
- ヌ、康熙帝
- ル、孫文
- エ、李世民
- ワ、張之洞
- カ、正
- コ、胡適

C群

- イ、1842年
- ロ、1850年
- ハ、1895年
- ニ、1898年
- ホ、1900年
- ヘ、1905年
- ト、1911年
- チ、1913年
- リ、1931年
- ヌ、1936年

文学部

I、次に列記する六つの主義にかんして下記の問に答えよ。

- 1 自由貿易主義
- 2 重商主義
- 3 重農主義
- 4 啓蒙主義
- 5 自然主義
- 6 ロマン主義

問1 これらの主義に関連の深い人物おのおの2名を、つぎに記す、A群の人名中よりえらんで、人名に付した符号をもつて解答欄Aに記し、かつその国籍を記せ。

A群

- イ、コプテデン ロ、コルベール ハ、クロムウェル
- ニ、ユーゴー、ホ、イブセン ヘ、モンテスキュー ト、ケネー
- チ、ミラー リ、アダム・スミス、ヌ、チエルゴ
- ル、ヴォルテール ラ、ソラ

問2 これらの主義が高く評価された時代をB欄に(たとえば<5世紀の中ごろ>という程度で)記せ。

問3 下記C群の中から、これらの主義に関係の深いものをえらんで、それに付した符号でC欄に記せ。

C群

- ワ、百科全書 カ、大史と伝統 ヨ、航海条例 タ、社会問題
- レ、経済表 ソ、国富論

問4 これらの六つの主義を1、2、3、と4、5、6の二つの群に分けると、各群の三つの主義の相互間に、内

容からみて発展的な関係があるか。あるとすればその三者の関係をつぎの例のように図示せよ。

例 1→2→3 1←²3 など。

II 下記の文には10個所のカツコ(1~10)と4個所の下線を引いた部分(a~d)がある。解答紙のA欄に、番号に応じてカツコをうずめるものにもつともふさわしいと思われることばを記入し、B欄には、各下線の部分に対応する四つの設問の答えを記入せよ。

ヨーロッパではいちはやく国民国家を形成したのは、資本主義の発展がもつとも順調に進んだイギリスとフランスである。そこでは君主が、中世末期以来弱体化した(1)の権力を奪つて、(2)主義体制を確立し、民族の国家的統一を成しとげた。ついで資本主義のより一層の発展とともに、(3)革命を達成し、その結果、a) 有産階級の政治的自由が保証された。

ドイツやイタリアのように、政治、経済の発達のおくれた国では、ようやく10世紀に至り、(4)主義が民族の解放、統一を旨とし国民主義運動と結合して盛んとなった。しかしながら、たとえばマツツイーニの(5)党の失敗に示されるように、これらの統一運動はb) 後進地域特有の困難に突き当つて、理想を貫くことができなかった。その結果イタリアは(6)王国のカヴール、ドイツではプロミア王国の(7)の両宰相の現実政策によつて、c) 国内に多くの矛盾を残したまま統一が進行されたのである。

東ヨーロッパでは、ロシアとオーストリアの二帝国が異民族を支配し、さらに異教徒(8)人の支配がバルカン半島に及んでいたから、d) 民族解放運動は19世紀から20世紀にかけて激しさを加えていった。しかもその間、列国の(9)主義政策によつて、民族運動がゆがめられ、利用された結果、ついにサラエヴォ事件が(10)を誘発するのである。

問a イギリスとフランスで「革命の結果、有産階級の政治的自由を表明した有名な宣言を一つあげよ。

問b ドイツ・イタリアの統一運動の達成を困難にした諸条件を下記の語群中からそれぞれ二つづつえらび、符号で答えよ。

(ドイツ)

- イ、関税同盟の成立。
- ロ、社会主義の台頭にもなう統一戦線の分裂。
- ハ、保守的地主階級存在。
- ニ、資本家勢力の伸張。
- ホ、ロシア帝国の干渉。

(イタリア)

- イ、アフリカ植民地問題。
- ロ、オーストリアの北イタリア領土支配。
- ハ、ガリバルデイのナポリ征服。
- ニ、ナポレオン3世の干渉
- ホ、新旧キリスト教徒の対立

問c 統一後に残されたドイツ国内の矛盾は、19世紀末のドイツ帝国史上、どのような問題を引き起したか。下記の語群中から二つづつえらんで、符号で答えよ。

- イ、社会主義憲法法の制定。
- ロ、大ドイツ主義と小ドイツ主義の衝突。
- ハ、ナチスの登場。
- ニ、文化闘争によるカトリック教会との紛争。

問d バルカン半島で19世紀の間に独立した国家名を二つあげよ。

III つぎの文中のカツコの個所に該当する語句を解答欄に記入せよ。

- 1、唐代法制の根本をなすものは、(1)と(2)で国政運営の機関としては、中央に(3)、(4)、(5)の三省がおかれ、(6)のものに(7)が設けられた。
- 2、司馬遷の史記は(8)時代までの歴史を記したものである。史記のような歴史叙述の形式を中国では(9)体という。
- 3、四庫全書は(10)帝の時代につくられたものである
- 4、(11)の著者としてもつとも有名な(12)は王安石の改革に反対した旧法党の中心人物である。
- 5、宋代に君主独裁制や、官僚機構が確立したのは、唐末から五代にかけての(13)勢力の没落の結果である。
- 6、清の(14)帝はキリスト教宣教師らのもつ西洋近代科

学に興味をもち、彼らを官廷に招いてその石知を学んだ。そして一時彼らの布教を認めたが、キリスト教諸教派の間の対立により(15)を生ずるに及んで、中国の伝統的習慣と相反するような布教のしかたについては、これを禁止する方針をとつた。

7、漢朝の政權を奪つて新と称する王朝をひらき、武帝以来の混乱した社会を刷新せんとして復古政策を試みたが失敗した。

社会学部

I、つぎの5問に答えよ。

問1 今から50年前の1910年のヨーロッパ諸国の情勢をかえりみてみよう。そのころ、イギリス、イタリア、オーストリア、ドイツ、フランス、ロシアの間に、いかなる外交関係が成立していたか。A、同盟あるいは協定の名をあげ、B、その加盟国を記せ。

問2 いまから100年前の1860年の情勢。A、ヨーロッパにおいて国民主義運動を前進させて成果をあげた国がある。それはどこか、またその運動の目標は何か。B、アメリカではこの年の大統領選挙は重大な意義を有した。当選者は誰か。

問3 1810年ころはナポレオンの全盛期であつた。A、このころイギリスに対して、彼はいかなる政策をとつていたか。B、ドイツ民族の世界には、大きく分けて三つの国があらつたといえる。その名を記せ。

問4 1760年。以下の文中のカツコ内に入れるべき適当な語を所定欄に記せ。

この年ベルリン陥落という事件がおきた。このときの戦争は(A)とよばれ、(B)と(C)との間のドイツにおける争いと、(D)と(E)との間のアメリカおよびインドにおける植民地の争奪という、二つの異なる敵対関係がからんでいた。

問5 1660年。カツコ内に入れるべき適当な語を所定欄に記せ。

イギリスでは(A)という事件がおきて(B)が統治者となつた。これは1658年に死んだ(C)の独裁政治がゆきまづつて、生じたものである。フランスでは絶対主義君主の典型とされる(D)が王位にあつたが、宰相(E)が存命して活動しており、この王の親政はまだ始まらなかつた。

II、1929年の世界的な大恐慌と、それに続く深刻な不況とはその後の世界史の歩みに大きな影響を与えた。このことを念頭において、つぎの問題を読み、カツコ内に適合することばを所定の解答欄に記入せよ。

1、アメリカ合衆国における、この恐慌対策(1)と呼ぶ。その中心をなす政策は(2)と(3)であり、(4)方式による総合開発は後進地域開発の模範として注目されている。

注意 (1)は原語で答えよ。(2)、(3)、(4)は原語のイニシャルによる略語と、原語の日本語訳とを記せ。
2、イギリスでは1931年、労働党出身の(5)を首班とする挙国連立内閣が成立したが、翌年カナダの(6)で開かれた会議で、本国と自治領の間に協定を結び、排他的な経済(7)を作つた。

3、ドイツでは(8)年、(9)が政權を奪得し、(10)党による一党(11)制を樹立した。これを第(12)帝国という。いわゆる(13)共和国はこれによつて崩壊した。また同年ドイツは(14)を脱退した。

4、フランスでは、ドイツと反対に、(15)翼の勢力に対抗するために、1935年6月(16)が結成された。

5、イタリアでは、不況を克服するために対外侵略を企て、1935年(17)に侵入した。

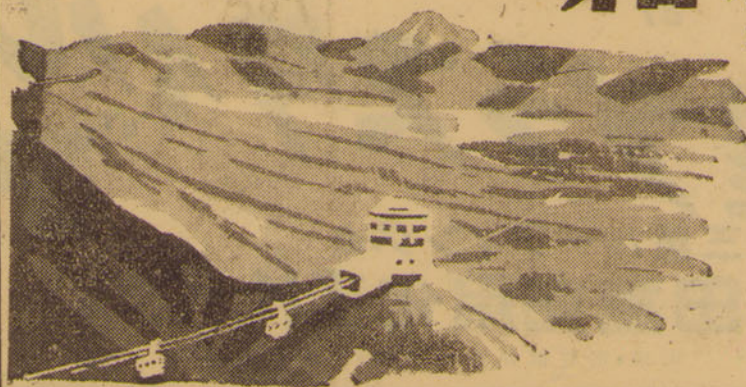
6、ソ連では、大恐慌のころは第(18)次五年計画が進められ、農村においては個人経営にかわつて、(19)や(20)が建設された。

III、つぎの各文はアジア史上のある人物の事跡をそれぞれ示している。その事跡に該当すると思う7人の名を、解答欄に記入せよ。

- 1、北朝の世祖太武帝の敬信をえ、通教教団の確立とその普及に貢献した。
- 2、戦国時代の思想家で、勤と儉をとうとび、兼愛の説をといいた。
- 3、1260年上都開平で即位し、ついで首都を燕京にうつし

箱根ゴールデンコース

東洋一箱根ロープウェイ全線開通



コース

- 新宿—(小田急)—箱根湯本—(登山電車)—強羅
- (ケーブル)—早雲山—(ロープウェイ)—大涌谷
- (ロープウェイ)—湖尻桃源台—(観光船)—元箱根
- (バス)—大観山—(バス)—湯河原—(バス)
- 小田原—(小田急)—新宿

回遊券 1,015円

新宿から

小田急

新宿西口案内所 (361) 7121 京橋案内所 (561) 5664 新丸ビル案内所 (271) 2900
 中野駅前 (368) 1955 有楽町 (201) 3431 西銀座駅 (561) 1802

世界史問題

経済学部

I、下記の文はいずれもローマ市に、直接あるいは間接に関連したことがらを述べたものである。カッコ内に入れるべき適当な語を解答欄に記入せよ。

紀元前3世紀末ごろ(1)戦争のさい、市の城門の前に外敵が迫り、ローマは危うかつた。

紀元前1世紀、内乱の最後の勝利者となつて平和をうちたてた(2)は、市の美化に力をつくした。彼はみずかられんが造りの市を大理石の市にあらためたと語つた、と伝えられる。

紀元5世紀から6世紀にかけて、イタリアは(3)王国の支配下にあつた。この王国と東ローマ帝国との争いのさいに、市はしばしば戦災をこうむつた。

(4)王国の王ビピンは、ロンバルディア(ランゴバルト)人を討つて得た土地を、ローマ教皇に献じた。これが教皇領の起源をなす。

10世紀中ごろ(5)は皇帝として戴冠式をあげた。以来市は歴代皇帝の戴冠の場となつた。

教皇は皇帝にもまさる力を保つていたが、14世紀はじめ(6)国王が教皇に干渉して、教皇庁を自国内に移すという事件があり、このころから教皇や皇帝の伝統的な権威は衰える。

イタリア、ルネサンス文化の中心は、はじめは(7)にあつたが教皇庁の美術愛好に促されて、やがてローマがその中心をなすようになった。ルネサンス絵画を代表する3人の大画家のうち、レオナルド・ダ・ヴィンチのほかの二人すなわち(8)と(9)は、ヴァチカン宮内に傑作をのこしている。

19世紀はじめのヨーロッパは(10)の武力の支配下におかれた。市も1809年には彼の帝国の一部に併合された。

1848年にフランスに(11)がおきると、ヨーロッパ各地に革命運動が広がつて、オーストリアでは(12)が政權の座をはなれた。この機会にヴェネツィア(ベニス)やローマでは共和政府が建てられた。しかしまもなく前者はオーストリアに、後者はフランスに倒されてしまつた。このときフランスの政權は(13)が握つていた。

イタリアの統一(14)王国を中心として進められたのでローマは統一運動から取残されてきた。1870年フランスと(15)の間に戦争が始まつて、フランス軍は市を去り統一が完成した。翌年ローマはイタリア王国の首府となつた。

1922年いわゆるローマ進軍によつて(16)党が政權を握つたが、王政は維持された。第二次大戦後の人民投票によつて、イタリアの政体は(17)に決定した。

I、下記の文はすべて、各文末尾に記した政治家または軍人が、重大な時機に述べた声明の一部の要旨であつて、数字はその年代を示す。声明文の内容から判断して、彼らが直面したと思われる課題を語群中からえらび、解答用紙のA欄に符号で記せ。またB欄には、その課題を達成するために彼らが行つた手段(政治行動・軍事行動・経済政策など)を簡単に記せ。

1、「この資本主義はわれわれにとつて危険でない。なぜならば、われわれがいかなる程度において資本主義に譲歩するかは、われわれが決定するであろうから。」—レーニン(1921)

2、「われわれは最大の仕事のうち最初になすべきことは人々を働かせることである。…私はこの危険に立ち向うための一つの継続的手段を議会に要求する。この緊急事態と戦うための広汎な執行力である。」—フランクリン・ルーズヴェルト(1933)

3、「私は名譽ある平和を持ち帰つた。これはわが時代のための平和であると信ずる。」—ネヴィル・チエンバレン(1938)

4、「私はすべてのわが国民が、そのいる場所にかかわらず、行動と犠牲と希望を私とともにすることを願う。わが国は生死の危機にある。祖国を救うために、私たちが皆が戦おう。」—ド・ゴール(1940)

- 1、英公使パークス
- 2、五代友厚
- 3、ザビエル
- 4、桂庵玄樹
- 5、調所広郷
- 6、伊東博文
- 7、橋本左内
- 8、南村梅軒
- 9、藤田東湖
- 10、仏公使ロツシエ

(例)坂本竜馬

II、つぎの文章の()内に適当なことをばを入れよ。解答は番号にしたがつて解答欄に記せ。

A、10世紀の後半になると、(1)は民衆の間に念仏をすすめ、恵心僧都は(2)を著して浄土教の教理を説いた。この信仰は貴族の間にも受け入れられ、信仰をかたどつた多くの寺院がしだいに建てられた。それらの大半は今日ほろんでしまつたが、(3)の建てた山城宇治の(4)の鳳凰堂、(5)の建てた奥州平泉の(6)の金色堂などはいまも面影を伝えている。

これらの寺院には、いずれも浄土をかたどつた庭園が設けられたが、平泉にある二代(7)の建てた毛越寺の庭園は、現存するその代表的な遺構である。また、(8)が泰衡、義経らの冥福のため、征夷大將軍となつた(9)3年に工事に始めた鎌倉の永福寺も、浄土庭園をもつていた。このことは治承4年から文永3年までの編年体の記録である(10)や遺跡の調査からも知られている。

B、類之があたらしい財源として目をつけたのは、臨時課役としての(11a・11b)であつた。これは後に恒常課役として制度化されて、室町幕府の重要な財源となつたのであるから、類之の着眼のすぐれていたことがわかる。

C、(12)の結果として、従来の知藩事は廃止され、あらたに中央から派遣された県令が地方政治を担当した。

D、茶道を大成した堺の商人(13)は、その道をもつて秀吉につかえた。

E、破銭の法というのは、いわゆる(14)の鋳造が、天徳2年の乾元大宝を最後として絶えてしまい、民間では破損した銭をうけとるのをいやがるばかりか、銭そのものが、銅の元値で取り引きされるようになっていたのを禁じたものでいわば物価安定策であつた。

F、毎年気候不順でききんがつづいたために、各地に一掃、打ちこわしがおこつた。大阪でも米が順調を欠き、市中の不安が高まつていたが、2月19日、とつぜん(15)が兵をあげて富豪を襲ひ、町奉行や大阪城代の軍隊と戦うという事件がおこつた。

G、商館長には毎年、東南アジア・ヨーロッパなどの風俗を幕府に報告する義務があつた。これはスペインやポルトガルの動向、幕府がおそれていたキリシタンの潜入、キリシタン国の日本侵略の情報などを知るためにはじめられた。この報告は(16)とよばれた。

H、荘園領主がわは一定額の年貢を受取ることを以外には、荘園内のことにはいつさい口を出すことができなくなる。いつほう地頭は、領主にたいしては年貢を出さなければならぬが、農民に対しては唯一の支配者として、じぶんの思うままの支配をおこなうことができる。したがつて(17)は地頭にとつては有利な紛争解決法であつた。

I、国は人口の大小によつて、大国・上国・中国・下国に分けられ、守・介・掾・目という役人がおかれたが、その大小に応じて役人の資格も数もさだめられていた。(18)という場合、国の長官である守1人をさすととき、国の役人すべてをさすとときがある。

J、金属製の道具や武器のほかに、日本特有の(19)がある。これが畿内を中心に、中国地方、四国地方、中部地方の西半分に分布している。

K、家康は船載生糸を一定の商人に買取らせ、その後の輸入の独占権を与えて、これを保護した。はじめはポルトガル船に対してであつたが、のちにオランダ船・支那船にも適用した。この貿易の方法を(20)とよぶ。

これを荘とよぶようになった。

ワ、生糸の輸出が最も多く茶・張那紙などがこれについで。大量の輸出の結果、国内の物資が不足し、インフレが進み経済界の混乱を招いた。

カ、鄭成功は王室の復興運動に参加、一時は強大な海上勢力を築いて、新しい王朝に抵抗した。

ヨ、この時代の文化は振わなかつた。島国的ないじけたものが多かつたのは海外との交通がとだえていたことによる。しかし、一面に独自のものを育て、浮世絵などはその最も代表的なものといえよ。

タ、ながらく新しい仏教の開宗はなかつた。この時代になつて禅宗の一派である黄檗宗が開かれた。

シ、荘園の得分を折半したり、さらには年貢の半分を守護の兵糧米として認めさせたりした。またその武力を背景として、守護請化してしまうものもあらわれた。

ソ、京都守護はこの乱の後、六波羅の南北に置かれ、六波羅探題とよぶようになった。

ツ、一地一作人という原則のもとに全国的に徹底したやり方で行なつた。この結果、荘園制は名実ともに一掃されることとなつた。

ネ、問は津屋ともよばれ、荘園年貢米の輸送を仕事としていた。

ナ、禁裏の護衛に當つたのが京都守護職である。

ラ、問屋は主に都市にあつて商品の卸売をする商人で、彼らはいずれも仲間を結成して独占的に利益を守つた。

ム、彼は朝貢貿易を開始した。一時中絶したこともあつたが義教の時に再開した。

ウ、国王を廃して李成桂が朝鮮を建国した。いわゆる李氏朝鮮の建国である。

- (例)ヤ、朱子学が伝来した。
 (例)マ、儒学が日本化した。
 (例)ケ、綜芸館を空海が設けた。
- B 群
- 1、土地制度史
 - 2、金融貨幣史
 - 3、商業史
 - 4、貿易史
 - 5、政治史
 - 6、仏教史
 - 7、美術史
 - 8、中国、朝鮮史
- (例)9、学術史

法学部

1、鹿児島県R高校の歴史研究クラブ有志は史跡見学旅行をすることになつた。見学地としてつぎのような候補地があげられた。

イ、彰義隊の戦場
 ロ、勸学院跡
 ハ、円覚寺
 ニ、古義堂跡
 ホ、龜山の反射炉
 ヘ、鈴の屋
 ト、昌平坂学問所跡
 チ、和学講談所跡
 リ、六波羅探題跡
 ス、天狗堂の拳兵地

(例)ル、石山本願寺

問1、以上の候補地のおおのについて、先生からお話をお聞きした。その話の中につぎのようなことばがあつた。そのことばは上記のどの候補地の説明に使われたか、記号をもつて解答欄の該当する個所に記せ。

い、勝海舟、唐城、は、群書類に、江川英竜、は、大学寮、へ、古学派、と、朱子学、ち、承久の乱、り、水戸藩、ぬ、古事記伝 (例)る、秀吉

問2、さて、先生のお話を聞いた後、日程の都合から、東京都・神奈川県・埼玉県・茨城県の1都3県に行先を限定することになり、その結果、候補地10か所から5か所を除外することとなつた。除外した史跡はどこか。除外したものの記号をイ、ロ、ハの記号の順にしたがつて解答欄に記せ。

問3、つぎにH君が郷土鹿児島県に関係の深い人物の事跡を見学先で調べてみようとして提案し、人名を下記のようにあげた。しかし先生は、そのうちの5人は郷土に直接関係がないといわれた。関係のない人物は誰か、その人物にX印をつけよ。(答は解答欄の該当する個所に記せ)



Uタイプのニュー・デザイン

新発売

パイロットスーパー

中学・細字 ¥2,000

特許 明るい床棧

三星プラススタイル

三星ルーフィングの

田島応用化工K.K.

東京・足立区小台町大阪・西区京町堀

せしなり。
問A、一禽一獸の事のために以下の下線をほどした部分はいかなる歴史事実を指しているか。
問B、別に録せしものとは何か。
問C、朝鮮の聘事は何か。
問D、宿々の人馬その数に満たず其の役たずくる所々とはどんなことをさすか。
問E、海船互市新令の目的はなにか。
問F、某とは誰か。姓名を記せ。

文学部

- I、つぎの文章のカッコ内に適当なことを記せ、解答は番号にしたがつて解答欄に記入せよ。
- A、慶応3年後半期に、薩長が倒幕運動の強化をはかると(1)藩の後藤象二郎は(2)の意見をいれて大政奉還の運動をはじめた。そこで(3)は(4)藩の建白をいれて(5)を行なった。
- B、政府は、復古主義の立場から(6)を重んじ、神仏習合を廃絶するため(7)を出した。
このため過激な(8)の復古神道の影響を受けた者たちが先頭にたつて、いわゆる(9)運動が起つた。この運動は明治の(10)年ごろにもつとも激しかった。
- C、関東や関西地方に、豪族が成長したころ、奥羽の地にも同様の事態が起つてきた。律令政府に帰順した蝦夷の首長、統率者が、前九年の役を起した安倍氏、後三年の役の(11)は、いずれもこうした団長の長であった。
- D、中大兄皇子は皇位につくのを避けて皇太子の地位にとどまり、軽皇子が推されて即位した。(12)天皇である。新政権の中心をなしたものは、左大臣阿倍内麻呂、右大臣蘇我倉山石川麻呂、内臣中臣鎌足で、ほかに、国博士として備高向玄理がえらばれた。
- E、桓武天皇のときから着手され、弘仁6年に完成した(13)30巻はひろく諸民族の家系を集め、これを皇別・神別・番別・未定雑姓に分類整理している。
- F、この書は、いわゆる(14)という特殊な構造で、床がひじょうに高く、土壁を用いないことに特長がある。この書に収められてある遺物によって、天平時代の宮廷生活の実際や、天皇の趣味や信仰生活の一端をうかがうことができる。
- G、(15)天皇は無類の漢文好きであつた。経書、史書に通じ、詩文にすぐれ、その書は唐風で空海、橘逸勢とともにいわゆる三筆の一人として有各である。
- H、遣唐使を派遣して取り入れた唐文化と、朝鮮の亡名氏の技術と中央集権の方が壬申の乱後いつそう充実したこととさらに文武、持統朝の盛んな造寺、造仏とあいまつて、ここに(16)文化の花が咲くことになつた。飛鳥文化を仏教芸術の夜明けとすれば、これはその真昼の太陽である。
- I、政府が、養老、天平のあいだに、大がかりな開墾計画をたてたり、三世一身法や永世私法など、(17)の私有をゆるす方針をとつて、開発をすすめたのも、口分田が不足したからである。
- J、(18)は大陸外交の第一線、九州の総監府であつた。その下にいわゆる九国三島があつて、郡や里の行政区画もとのい、国々や掾以下の国司や郡司の仲人は、みなここで任命された。
- K、摂政や将軍のばあいは、いずれも天皇から政務をまかされるという手続きをとつていたのであつて、その政治権力の根源はどこまでも天皇にあつた。ところが(19)のもとにおいては、上皇天皇自身が権威の根源なのである。
- L、考謙天皇即位後も(20)が実権を握り、皇后職が紫微中台に改められたのは、たんに名称をかえただけのことでなく、光明皇后が天皇にかわつて国政を行なうための執政機関という意味をもつていた。
- I、下記の文を読み、下記の問に答えよ。
- A、幕藩体制
将軍の直轄領は全国3000万石のうち、700万石をしめている。主要な鉱山や都市はいずれもこれに含まれた。また300近い諸大名はいずれも将軍から土地を分封されて領地と家臣団を支配していた。
- B、幕府政治
家光のころまでは幕府政治の基礎確立期であつた。四代将軍のころから、武断的な政治は政治主義的な政治傾向を示すにいたり、幕藩体制は充実した。その最盛期とみられる

元禄期の終りころから、財政上の破たんがあらわれてきた。こうして正徳の知がはじまつたが、根本的な建直しはできなかった。かくして八代将軍による改革が行なわれ、幕政初期の剛健な時代への復古をめざす一連の改革が打出された。その改革の効果は長く続いたので、世の中は、ふたたび乱れた。そしてここに白河の城主が登用されて、前代の改革を断とする復古的な政治改革が行なわれた。

C、商工業
長い平和の時代が続いたので、商工業は非常に発達した。もちろん、まだ土地経済が支配的であつたが、国内が一つの市場に統一される方向にあつた。当時は、天下の台所とよばれ、諸藩の産物が集まつた。江戸は大消費都市として政治の中心であり、諸大名はいずれも江戸に藩邸を持つていた。また、末期になると、工場制手工業者とよばれる経営形態が、さまざまな生産分野に部分的にあらわれるにいたつた。

- A
問1、天領を支配して農民政治を担当していた幕府の役人を何とよぶか。
問2、将軍の直属の家臣は何と何によつて構成されていたか。
問3、主要な鉱山や都市に派遣されていた役人を何とよんだか。
- B
問4、文治政治に転換する契機になつた事件を何とよぶか。
問5、正徳の知で前代の財政的破たんを正そうとした政治上の政策を、一つだけあげよ。
問6、八代将軍の改革のあとの乱れた時代は、何時代とよばれているか。
- C
問7、諸藩の産物を市場に売却する機関を何とよんだか。
問8、藩・財政を左右するほどの力を持つた大阪の町人は何とよばれた者たちか。
問9、江戸で武士たちを相手にして大をなした町人がいるが、それは何とよばれた者たちか。
問10、藩邸を持つ理由には「三動交代のため」という以外に、どんな理由があるか。
問11、部分的でない支配的な工業形態は何とよばれるものか。
問12、幕末に藩邸の工場制手工業があらわれたが、それは何藩の何工業か。
問13、藩営マニファクチュアという形態は、世界的にみて資本制生産様式の順調な発展を示すものか否か。正、否のいずれかで答えよ。
問14、封建制社会を経済的に崩壊させていつた要素としてつぎの事柄がある。そのうち正しいと思うものを二つえらび、その記号を記せ。
A、商品生産の農村への浸透の結果
B、自給自足体制の行詰りの結果
C、藩主の国産奨励政策の結果
D、株仲間強化の結果
E、地主手作経営の強化成長の結果。

社会学部

- I、つぎの文章を読み、下線(1から10まで10か所)の部分と関係のある事柄を下記の語群の中からおのおのの一つえらび、その記号を解答欄に記入せよ。
- 明治初期の戯作文学を改良して、1)文学を独立せしめようとするうごきは、明治20年前後からあらわれ、それから近代文学が発生した。しかしそれ以前から、2)政治小説という形で西洋文学が移植されて、文学改良運動の大きなもとをなしていた。その後3)ロマン主義文学の翻訳やロマン主義的傾向のつよい若い4)文学者の団体が生まれそれから新体詩の作者もあらわれている。一方5)和歌・6)俳句なども革新され、古典文学が再興した。小説では戯作文学の系統をひく写実主義から、7)深刻小説、8)社会小説のような新しい形式があらわれ、さらに明治40年代の初めには9)自然主義が中心となつた。さらに明治末期には、10)反自然主義の風潮もあつた。やがて大正文学へ移つていつた。
- 語群
イ、落合直文 ロ、東海散士 ハ、文学界 ニ、エミール


- ・ゾラ ホ、二葉亭四迷 ヘ、広津柳浪 ト、谷崎潤一郎 チ、ホトトギス リ、坂名恒魯文 ヌ、ゲーテ ル、親友社 ヲ、於母影 ワ、内田魯庵
- II、つぎの文章のカッコ内に適当なことを入れよ。答は解答欄に番号にしたがつて記入せよ。
- A、任地に赴任する義務もなく、ただ規定の俸禄だけを取入とした遷任の国守にたいし、任国に赴任して、政治上の責任を負う国守が(1)であつた。
- B、帰りの航路は南路を避けて、北路をとつたが、また満州にあつた(2)国を通り、日本海を渡つて帰国したり、新羅人の便船によつて帰るものもあつた。
- C、このときに発見された金印は、いまま黒田家につたえられている。印面の文字は隸書体で(3)の5字を3行に刻してある。
- D、藤原一族の女の出生ではない天皇は、親政を実現するのに都合のよい立場にあつた。即位の翌年に(4)を設けて荘園の整理に当つた。
- E、天武天皇の遺業をうけつぎ、さらに天皇政治を完成していこうとした。そのよりどころとなつたのは(5)であつた。
- F、道長は法成寺を建てたが、寺院としてもつとも重要な金堂をあとまわしにして、まず阿彌陀堂の無量寿院を建てた。そこで彼はひたすら(6)を願ひながら死んでいつた。
- G、租は1反当り(7)、これは1反からとれる稲の100分の3、つまり3パーセントほどにあたる。
- H、推古天皇11年に、太子が定めた(8)は、世襲を根幹とした氏姓社会の秩序にたいして、大きな革新の息を吹きこむものであつたといえよう。
- I、東北開拓の最後の仕上げともいふべき胆沢地方の平定が(9)に課せられた。
- J、(10)が日本についてから4か月目の天平勝宝6年の4月に、彼とその弟子たちによつて最初の受戒が行われた。
- III、下記A群のイからウまでのおのおのの文章の内容は、B群のおのおののどれと関係するか、B群の二項目につきA群より各三つをえらび、かつ、その内容に該当する時代が何時代かを確かめ、解答欄の該当箇所に記号で記せ。(末尾の例示を参照せよ)。

- A 群
イ、一般の国民は依然として物品の交換によつていた。だから、鋳造された貨幣も都の一部でしか通用しなかつたので政府は流通を促進するため、蓄銭者に位を授けるという法令を出したほどであつた。
- ロ、問丸はこの時代に最も発展した。淀川流域の淀・鳥羽・琵琶湖の坂本、大津などの問丸は有名である。またこの頃の問丸は商品の保管・委託販売・輸送をおこない、取引は手形で決済をおこなつた。
- ハ、この時代の末期になつて地方の荘園から本所・領家への年貢納入も貨幣を以てすることがみられるようになった。このため従来の日本で発行された貨幣だけではまにあわなくなつたので、宋銭が輸入された。
- ニ、公式の交渉はなかつたが、私的に宋銭は盛んに来航し、この時代の終りに音戸瀬戸が開かれ、兵庫・博多の港が修築された。
- ホ、イタリアのヴェニス商人であつた彼は、元の大都會まできて日本のことを聞き、黄金の国ジバングをヨーロッパに紹介した。
- ヘ、農民生活の向上にともなつて、仏教もまた農民層の中に入り、平易に教を説く宗派も生まれた。特に臨済の教は即身成仏を説き、むずかしい戒律を要求しなかつたので普及した。
- ト、禅宗の発展にともなつて、宋の新しい建築様式が採用され、円覚寺・建長寺などはその代表的な建築である。また貴族の寝殿造に対し、武家造が出現した。
- チ、彼は北陸方面の門徒の組織化に努め、この時代その宗派は他宗を圧した。彼はこの宗派の中興の祖といわれている。関八州と伊豆・甲斐を治めるため基氏を関東管領として鎌倉に置いた。
- ス、将軍は文化の保護者として知られた。特に彼は慈照寺を中心とした文化の立役者でもあつた。その文化は象徴的・閑寂・幽玄・枯淡を特長としている。
- ル、専門の業者のほかに、相互扶助の目的から無尽・憑子などよばれるものが村落内で行われるようになったのも、この時代からのことである。
- ヲ、班田の農民を雇い入れて開墾したり、農民から土地を買上げたりした。やがてその土地に事務所や倉庫が置かれ、

白鳥の油 チャイコフスキー **ハイライツ**

パレエの神様 巨匠アンセルメが贈る豪華プレゼント
SLB-43 (30cm LP) ¥2,300
(ゼビヤ特約店で実物を御覧下さい)

年末年始の御贈答に御祝の記念に好適の豪華ジャケットつき

ステレオはロンドン  ステレオ最高のマーク

 LP.EP
ステレオ

レコード
崎天盛堂

上野中通り TEL (831) 4740 / 6407

Ⅰ 次の文において、下線の部分を和訳し、各空所に適当な一語を補え。

(1) Language may be described as a means of conveying something that the user of the language wants to convey. In this wide sense the word "language" is so used (3) to cover any means used to convey emotions and thoughts, from gesture language at the one extreme of simplicity to mathematical language at the other extreme. It is (4) language regarded (5) an instrument that we are here concerned.

(2) An instrument is efficient to the extent to which the using of it enables the purpose, for which the instrument is designed, to be achieved.

Ⅲ. 次の a~e の各空所にもつとも適当な一語を補い、その五つの文意がなるべく等しくなるようにせよ。答えは解答欄に記入せよ。(解答欄省略)

- a. () about coming for a walk with me?
b. I should () you to come for a walk with me.
c. Would you () coming for a walk with me?
d. What do you () to coming for a walk with me?
e. I () if you would care to come for a walk with me.

Ⅳ. 次の文を英訳せよ。最近の技術のいちじるしい発達によつて、地球はますます狭くなつてきた。たとえば、昔船で一ヶ月もかかつた場所であら、ジェット機に乗ればせいぜい二日で行くことができる。

日本史問題

経済学部

社会

日本史

1. 下記のA欄の(イ)から(ヌ)までのおのおのの事項について、B欄はそれに関係のある事柄、C欄はA欄の事項の説明である。それぞれ、B欄、C欄のおのおのからA欄の事項にもつとも関係が思ふもの一つだけえらび出し解答欄の該当する記号を○印でかこめ。ただしB欄、C欄のおのおのについて、2カ所以上○印をつけてはいけない。(例を参照し答え方をまちがえないこと)

例

Table with 3 columns: A, B, C. Example row: A: キリスト教, B: 1. 聖徳太子, 2. 中大兄皇子, 3. しやか, 4. きりすと, C: (イ) 室町期に伝来, (ろ) 明治期に伝来, (は) 江戸初期に伝来, (に) 鎌倉時代に伝来.

Table with 3 columns: A, B, C. Row (イ): A: 寺請制度, B: 1. 刀狩, 2. 宗門改, 3. 検地, 4. 紫衣事件, C: (イ) 寺院の経済的窮乏, (ろ) 寺院の無力化, (は) 僧侶の社会的地位の向上, (に) 土一揆の圧殺.

Table with 3 columns: A, B, C. Row (ロ): A: 公武合体, B: 1. 井伊直弼, 2. 阿部正弘, 3. 毛利敬親, 4. 安藤信正, C: (イ) 安政大獄はこれを遂行する手段, (ろ) 蛤御門の変はこれを遂行する手段, (は) 坂下門の変はこれを遂行する手段, (に) 寺田屋騒動はこれを遂行する手段.

Table with 3 columns: A, B, C. Row (ハ): A: 桃山文化, B: 1. 英一簞, 2. 狩野芳崖, 3. 狩野探幽, 4. 狩野山楽, C: (イ) 神文化の影響を強く受けている, (ろ) 華妙酒脱を特長とする, (は) 前代の枯淡は全く失われた, (に) 仏教の影響はなく、文化が文教から独立した.

Table with 3 columns: A, B, C. Row (ニ): A: 心学, B: 1. 二宮尊徳, 2. 大蔵永常, 3. 山片蟠桃, 4. 石田梅巖, C: (イ) 農民に支持された, (ろ) 江戸の町人に支持された, (は) 上方の町人に支持された, (に) 武士や町人に支持された.

Table with 3 columns: A, B, C. Row (ホ): A: 田沼時代, B: 1. 洋学の発展, 2. 国学の衰退, 3. 町人文化の発生, 4. 浮世絵の発生, C: (イ) 鎖国体制の強化を計つた, (ろ) 幕政初期への復古的政治, (は) 商品経済の抑圧政治, (に) 商業資本との妥協による幕政強化.

Table with 3 columns: A, B, C. Row (ヘ): A: 鎌倉仏教, B: 1. 天台・真言, 2. 華嚴・法華, 3. 禅・浄土, 4. 律・三論, C: (イ) 荘園に経済的基礎をおいていたので荘園解体と共に没落, (ろ) 貴族と武士の仏教, (は) 庶民の仏教, (に) 信者の中に経済的基礎をおく.

Table with 3 columns: A, B, C. Row (ト): A: 弘仁・貞観文化, B: 1. 国風文化, 2. 密教芸術, 3. 随の影響, 4. 宋の影響, C: (イ) 日本の文化, (ろ) なお、漢文学隆盛, (は) 武家風の文化, (に) 奈良仏教が中心的な役割を果たした.

Table with 3 columns: A, B, C. Row (チ): A: 院政, B: 1. 白河天皇, 2. 後三条天皇, 3. 後醍醐天皇, 4. 冷泉天皇, C: (イ) 天皇の政治権力の復活, (ろ) 律令制の強化, (は) 摂関政治の強化, (に) 摂関を廃絶するための政治形態.

Table with 3 columns: A, B, C. Row (リ): A: 寄生地主制, B: 1. 戦国時代, 2. 幕末から近代へ, 3. 古代から中世へ, 4. 鎌倉時代, C: (イ) 地主制の発展は農業の資本主義的経営の発展を示す, (ろ) 郷村制成立を地盤として成長, (は) 武士の成長と共に成長, (に) 地主制の発展は近代化をさまたげた.

Table with 3 columns: A, B, C. Row (ヌ): A: 自由民権運動, B: 1. 明治10年代, 2. 明治20年代, 3. 明治30年代, 4. 1860年代, C: (イ) 西南戦争直後数年間が全盛, (ろ) 鹿鳴館時代が全盛, (は) 明治全年にわたって展開, (に) 運動の直接的契機は条約改正にあつた.

Ⅱ. つぎのA~Eの歌は、東洋美術史学者故会津八一博士の作でいずれも近畿地方に現存する寺院に關係する歌である。よくよんで、設問に答えよ。

A. のほりきてしづかにむかふたびびとにまなこひらかめてんだいのそし

B. わうばくにのほりいたればまづうれしもくあんのれんいんげんのがく

C. みほとけのあごとひちとにあまでらのあざのひかりのともしろきかな

D. こだちなきにはをきづきてしらすなにいはず承けらしいにしへのひと

E. ふぢはらのおほきさきさをうつしみにあひみるごとくあかきくちびる

問1. Aの寺は京都府と滋賀県とにまたがる海拔800メートルの山の頂き近くにある。寺の名と下線の人物は誰を指すか記せ。

問2. Bの寺は山城国宇治にある。寺の名と下線の人物は何国人かを記せ。

問3. Cの寺は法隆寺東院の東にあり、聖徳太子の母の家を寺としたものである。下線の寺の名と、この寺にある日本最古の刺繍遺品の名とを記せ。

問4. Dの寺は京都にあり、細川勝元の開基で、臨濟宗妙心寺十刹の一つである。寺の名と、このような庭園の形式を何というかを記せ。

問5. Eの寺は平城京大内裏の東隣にある。寺の名と下線の人物は誰を指すか記せ。

Ⅲ. つぎの文は、ある政治家の著書より抜き書きしたものである。間に簡潔に答えよ。(カソコ内の日本年号、西暦年号、及び振りがなは補つた)

巳丑(宝永六年・1709年)二月二日に、大放の事につきて封事を奉りたりき。(中略) 某 近く前代の時の事を觀し

に、法を奉ずる人々、務めて 苛 察 を以て相尚とび

A) 一禽一獸の事のために、身極刑に隨り、族門誅に及び

散じ、幾 千万人といふ事を知らず。今におよびて、天下

に大放せらるるにあらざんば、なにをもちてか 万 姓 蘇 生の望みを慰せらるべき。

十一月九日イタリア人の来りし由をの問うべき由を仰せか

うむる。この事の詳かなることは、B) 別に録せしものあればここには記せず。

この年(正徳二年、1712年)道中の事ども御沙汰ありけり。これは去年二月、我れ京より帰りに後に海道の事ども

申せしによりて、その三月 C) 朝鮮の聘事に事よせ給ひ道

中の奉行に仰せ下されし事ありしよりこのかた、其の人々

議し申す事の多かる中に、其の要は道中の宿々、年に隨ひて貧しく苦しめり、其の故も多けれど、中にも近年以来

公家武家の人々 召 供のもの多くなり来りて、D) 宿々の人馬その數に満たず、其の役たすくる所々に至るまで

ことごとく皆苦しめられり。(中略) 等の事、前後数十条におよべり。

正徳五年(1715年)の春正月の中頃、E) 海船互市新令を長崎奉行に仰せ下さるべき御使の人々、ここを立つ。二月の末つたか、かしてに至り着きて、三月の初めにまず新令の事ども地下人等に仰せ下されて、次に唐人等に其の事

を告げ知らす。此の時に読み聞せしものは F) 某が草を記

来日した鬼才マルケヴィッチの名演!

ストラヴィンスキー

「ダラビッコラ」

春の祭典

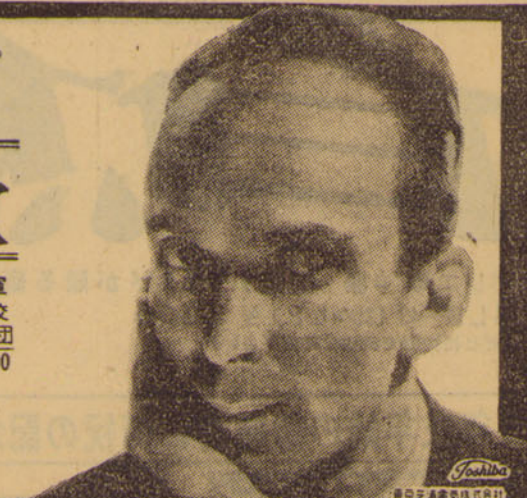
囚われの歌

マルケヴィッチ指揮 フィルハーモニア管弦楽団 5SA-1003 25cmステレオLP ¥1,500

マルケヴィッチ指揮 聖チェチーリア音楽学校 管弦楽団と合唱団 HB-1004 25cm LP ¥1,200



エンジェルレコード



英語問題

経済学部

I. 次の文の下線の部分を和訳せよ。

His talents went into his hobbies, which were book-collecting and gardening; (1) for his career he had accepted a routine occupation and was quite content to be a bank manager in that town. (2) His wife became irritated at his lack of enterprise, and was a little jealous and impatient of his hobbies, which enclosed him in himself, as hobbies do, and, so she thought, got him nowhere.

II. 次の(A), (B)二つの文は同じような行動をしている人物について描写したものである。よく読みくらべて下の間に答えよ。

(A) Jane paused at the entrance to the room and glanced about. A well-cut black dress draped subtly about her slender form. Her long blonde hair gave her soft features the simple frame they required. She smiled an engaging smile as she accepted a cigarette from her escort. As he lit it for her she looked over the frame and into his eyes. Jane had that rare talent of making every male feel that he was the one man in the world.

(B) Jane halted at the entrance to the room and looked around. A plain black dress hung on her thin frame. Her coarse dark hair accentuated her harsh features. She smiled an empty smile as she took a cigarette from her escort. As he lit it for her she stared over the lighter and into his eyes. Jane had a habit of making every male feel that he was the last man on the earth.

a. (A)と(B)の文からJaneの容姿、服装、表情についていちじるしく対照的に相違する点を四つひろい出し、日本語にして記せ。

b. (A)、(B)の文の下線の部分はそれぞれどういう意味であるか、わかりやすく説明せよ。(単なる和訳は不可)

III. 次の文のa~hの空所を補うべき最も適当な語を、下欄のa~hの語群の中から一つずつ選んで、その番号を解答欄に記入せよ。

The idle rich take no (a) in the world's work; in fact, they consider useful work beneath their (b). Not all people retire from active life, though, when they've (c) a large fortune; some of them (d) to keep on making money, especially "self-made" men. Few (e) men, however, are engaged in actual production. Manufacturing, (f) and merchandising are carried on nowadays by incorporated companies, and a capitalist with a big block of (g) in some corporation may have his say at the annual stockholders' meeting and at the meetings of the board of director, if he happens to be a director, too, but the (h) management of the enterprise is in the hands of hired superintendents and managers.

- a (1 choice, 2 form, 3 good, 4 part, 5 use)
- b (1 advice, 2 courage, 3 dignity, 4 doubt, 5 duty)
- c (1 accumulated, 2 determined, 3 discovered, 4 endured, 5 lost)
- d (1 avoid, 2 commence, 3 prefer, 4 refuse, 5 remember)
- e (1 aged, 2 clever, 3 ignorant, 4 poor, 5 rich)
- f (1 architecture, 2 broadcasting, 3 economy, 4 science, 5 transportation)
- g (1 building, 2 friends, 3 market, 4 stock, 5 vocabulary)
- h (1 actual, 2 false, 3 fundamental, 4 imaginary, 5 nominal)

IV. 次の文を英訳せよ。
二月二十九日よいよこの日が来た。途中で事故があつてはと思つて、早目に家を出たのだが、試験場についたら時間ギリギリだった。

文学部

I. 次の文を和訳せよ。

Month passed into month and still no rain fell. As autumn approached the clouds gathered unwillingly in the sky, small, light clouds, and in the village street one could see men standing about, idle and anxious, their faces upturned to the sky, judging closely of this cloud and that, discussing together as to whether any held rain in it.

II. 次の下線の部分を和訳せよ。

Man has not yet reached his best. He never will reach his best until (1) he walks the upward way side by side with woman. (2) Plato was right in his fancy that man and woman are merely halves of humanity, each requiring the qualities of the other in order to attain the highest character. Shakespeare understood it when (3) he made his noblest women strong as men, and his best men ender as women.

III. 次の文を読み下の間に答えよ。解答はすべて解答欄に記せ。ただし下線(2)~(5)については、それぞれの該当符号(イ)~(ハ)を以つて答えよ。

I looked upon all forms of human experience other than (1) those which had been utilized by the scientists as being unproductive of knowledge. For me the (2) close attention to beauty, the (3) search for fundamental principles and the (4) quest of the divine represented nothing but man's natural desire to escape from a reality into a realm of fantasies and dreams. It is only now that I realize how often in the past I mistook scientific experimental theories for absolute who truths. It was not the inventors of these theories were to blame for what had happened to me, but (5) .

(A) 下線(1)のtheseは何をさすか、英語で答えよ。

(B) 下線(2), (3), (4)にそれぞれ適当なものを下記の中から選んで入れよ。

イ engineer's □ artist's ハ God's ニ religious man's ホ inventor's ヘ philosopher's

(C) 下線(5)には次のどれを入れればよいと思うか。

- イ I could understand the true function of science
- ロ I couldn't understand the true function of science
- ハ my own ability to understand the true function of science
- ニ my own inability to understand the true function of science
- ホ I was to be blamed for it
- ヘ my being to be blamed for it

IV. 次の文を英訳せよ。
昔とちがつて、今は知識を得る手段が非常に多く、かつ容易になつている。わかりやすくダイジェストした書物などもたくさん出ている。

社会学部

I. 次の文を和訳せよ。答は箇初めの番号に分けて書け。

(1) Of his colony, William Penn, the founder of Pennsylvania, said; "The air is sweet and clear, the heavens serene." As inviting as the climate were the native foods. (2) Fruits, nuts, and berries grew wild everywhere, and it was discovered that more substantial fares like beans and corn pumpkins could easily be cultivated.

II. 次の文の各空所を補うべき句を下記の句の中から選び解答欄にその番号を記入せよ。

I have been in Japan, (a), for just over thirty-one years. It is really (b), for I went there soon after graduation from the university. Japan, then, has naturally had a great effect on me. Like (c), I have been wondering lately what I have got out of being alive so long and this, (d), has promoted me to ask myself what I have learned (e) Japan (f).

- 1. in and from
- 2. in its turn
- 3. in all those years
- 4. most of my adult life
- 5. most elderly people
- 6. on and off

III. 次の(A) (B)二つの文の各空所に入れるべきもつとも適切な語を下記の語群からそれぞれ一つ選び、解答欄にその番号を記入せよ。解答欄省略

- 1. Plantation 2. for 3. some 4. which 5. look
- 6. keep 7. watch 8. Continent 9. established
- 10. away 11. under 12. while 13. regarded
- 14. its 15. no

(A) In the Western countries dogs and cats are _____ as members of the family and live in the house _____ in Japan dogs are kept primarily to _____ over premises and cats to _____ rats.

(B) The contracting parties agree to limit the use of the vast Antarctic _____ to peaceful purposes, ruling out _____ use for military purposes. _____ the new agreement, _____ military base can be _____ in the Antarctic.

IV. 次の文を英訳せよ。
深夜に港を出ていつた漁船は、朝の十時をすぎた頃から、つぎつぎに港に帰つてきた。

法学部

I. 次の文を和訳せよ。ただし文中のthey, themが何をさすかわかるように訳すこと。

Governments, like clocks, go from the motion men give them, and, as governments are made and moved by men, so by them they are ruined, too.

II. 次の下線の部分を和訳せよ。

(1) Man is becoming the mere tender of those machines which he believes are serving him so well. But as he more and more completely submits himself to their needs, there lie at the back of his mind the questions, "Is this the thing for which I was born? (2) What has become of that opportunity to become more fully human which the control of nature was to provide?"

III. 次の文の空所にもつともよくあてはまると思う語句を、各文の下にあげたものの中から選んで、該当する番号を下の解答欄に記入せよ。(解答欄省略)

- a. You will soon be _____ enough to go about without assistance.
- (1) powerful (2) active (3) strong
- b. I know all that he said, for, while he was speaking, I _____.
- (1) was silent (2) caught his ear (3) was all ears
- c. It was a beautiful _____ which spread itself before me.
- (1) landscape (2) point of view (3) appearance

IV. 等号(=)の左右の文の意味が同じになるように、各空所に適当な一語を入れよ。

- a. He is the _____ man to tell a lie. = He is above _____ a lie.
- b. He was _____ kind as to show me the way. = He was kind _____ to show me the way.
- c. I could hold out _____ longer. = I had to _____ in.

V. 次の文を英訳せよ。
登山する若者たちに望みたいことが一つある。それは、自分の生命がいかに大切なものであるかをもつと強く認識してもらいたいことだ。

理学部

I. 次の文を和訳せよ。

We miss the whole point when we imagine that we tolerate the freedom of our political opponents as we tolerate a howling baby next door, as we put up with the blasts from our neighbor's radio because we are too peaceable to heave a brick through the window.

II. 次の文において、下線の部分を和訳し、かつ各空所に

充実した編集!
あなたの教養に!



予約購読者

募集のお知らせ

立教大学新聞学会ではただ今、予約購読者を募集しております。

学内ニュースは勿論、政治、経済、文化、スポーツなどあらゆる分野に充実した内容を盛る立教大学新聞をぜひ御購読下さい。

四頁 十円 二頁 五円
一年分 二百円・半年分 百円
(原則として半月刊制)

申込書

立教大学新聞()年分 ()円を
そえて購読を予約致します

住所

氏名

東京都豊島区池袋三丁目

立教大学新聞学会総務部 殿

諸兄弟の御健闘を祈る

池袋西口商店街

洋服の店

叶屋

池袋西口バス停前
TEL(971)9611・4633

時計はセイコー

千野時計店

西口バス通りTEL(982)7101

贈り物には
全国共通図書券を...

大地屋書店

立教通り TEL(971)4959

日本団体生命

池袋分室
分室長 川崎祝 (S.25卒)
立教通り 青井ビル

coffeeと音楽で 癒いを...
新開店

純喫茶 吉西林

キスリン
池袋西口曙街

コーヒー・三階トリスバー

マルタ

池袋西口えびす街 TEL(971)6270

御集會・御宴會に

グリル 蘭

立教通り TEL(983)1478

受験生の御宿泊は

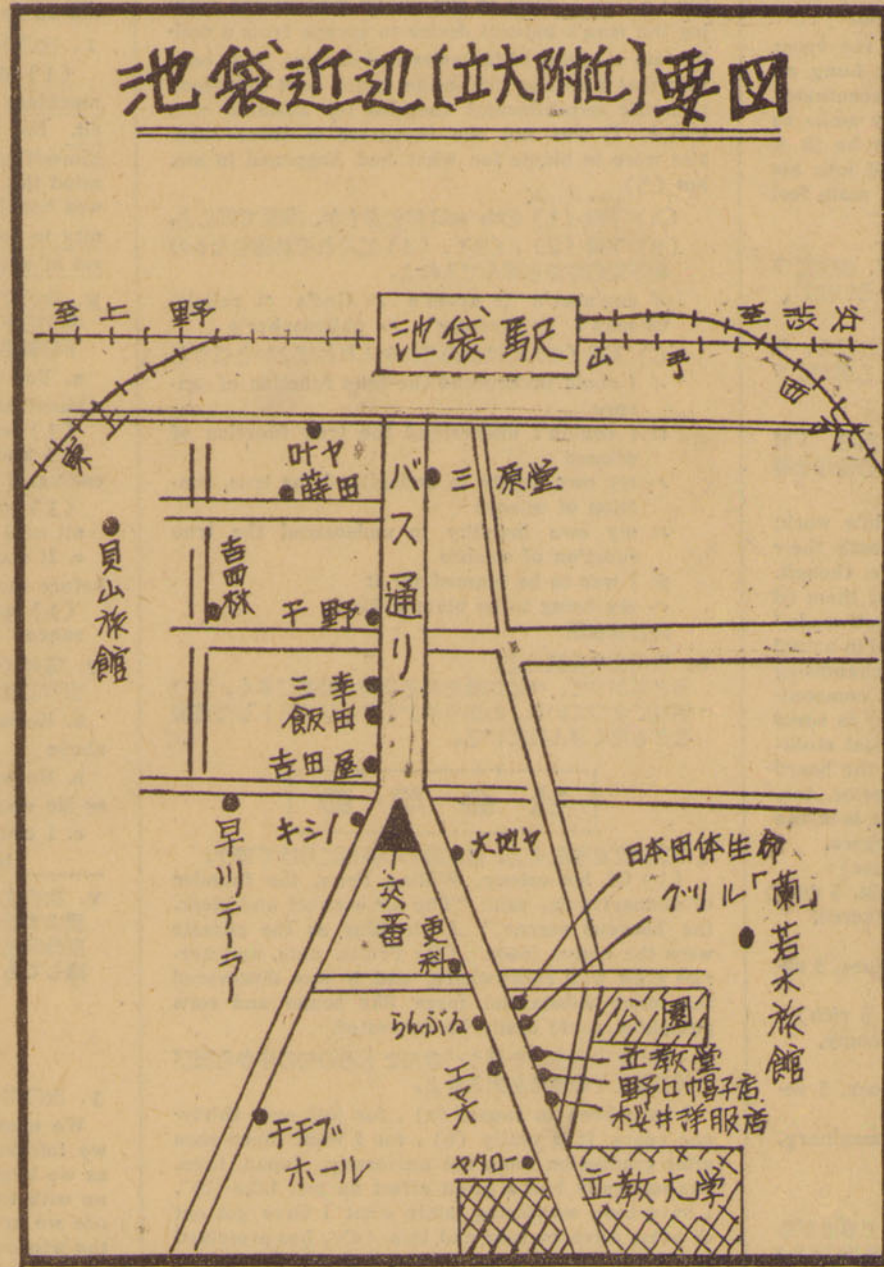
若水旅館

日本国有鉄道推薦
日本交通公社協定
TEL(971)4258

祝 新築落成
レストラン・寿し・割烹

三幸

西口 TEL(971)3501



おそばの御用は

更科 寿美吉

立教通り TEL(971)5071

立大生の店
池袋 とんかつ

吉田屋

池袋西口バス通りTEL(971)6538

新入生の万年筆・名刺の御用
とハガキと各種印章は...

立教堂

立教通り TEL(971)5929

軽食と喫茶

皆様のキシノ

西口バス通り TEL(971)5415

学帽専門

野口帽子店

立教通り TEL(982)0403

Emao

軽食・喫茶
立教通り
TEL(971)0709

洋服は
立大生でおなじみの

櫻井洋服店

立教通り TEL(971)0721

喫茶・ランチ・中華

チチブホール

池袋西口バス通りTEL(971)2447

お食事には.....

ヤタロー

立教大学前

受験生の御宿泊と
御休憩に

貝山旅館

日本国有鉄道推薦
日本交通公社協定
池袋西口 TEL(971)0818

立大生の店
クラス会・コンパに

蒔田鮎

池袋西口三茶銀行裏
TEL本店(971)2048
分店(971)8491

チョットイカス
X'masプレゼントは

飯田洋服店

服飾洋服の
名師
池袋 イイダ
TEL(971)2497
イケブクロニシグチ

御菓子・喫茶
立大生に親しまれる

三原堂

池袋西口バス通り
TEL(971)2070
8080