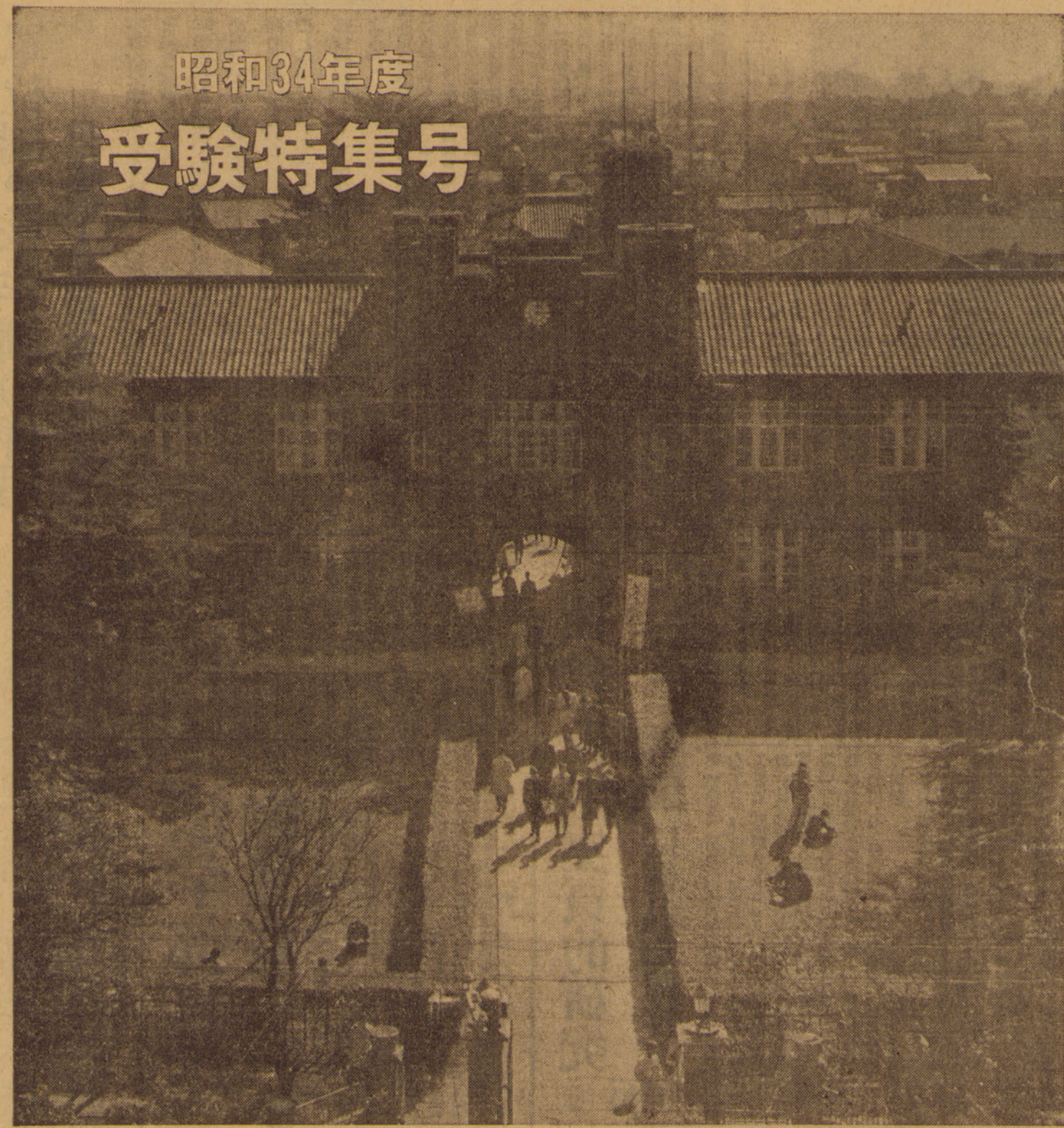


# 昭和34年度 受験特集号



## 立教大学新聞

発行所  
豊島区池袋三丁目  
立教大学新聞学会  
振替東京 70852  
電話(97)3121-9内線97  
発行人 野口定男  
毎月廿日発行

目次

一	立教大学とは 松正寿
二	教育制度、社会部、法務部
三	就学状況、立大生の進路、奨学金・アルバイト・下宿の案内
四	教授紹介
五	立教サークル紹介
六	入試問題と傾向
七	八、九面 国語問題
	十、十一面 社会科問題
	十二、十三面 数問題
	十四、十五面 英語問題
	十六面 筆記試験を前にして

面接、身体検査、内申書について

### 立教大学とは

総長 松下正寿

立教大学は人を支配する少数の勝れた人を養成する大学ではない。日本が閉鎖されて西洋文明に接するようになったから百年になるが、太平洋戦争で日本が敗戦するに至るまで日本の大学教育の基調は支配者養成にあった。戦後でそれを規定したわけはないが、教授の態度や指導者の大学教育に関する思想を総合して見ると本音は支配者養成であったことが明かである。仮りに民主主義を唱へていても、その民主主義なるものは「制約の無い民主主義」の真意がわかる「カヤ」といふ感情の含まれた精神の、独自の歴史のものがあつた。日本は色々を西洋に学んで来たのであるから大学教育を受けた少数者が特権的地位に上つては当然であり、また彼らが近代日本建設に對し重要な役割を演じたことは否定出来ない。幸に「教育は普及した。普通教育、高等教育は普及した。大衆教育も普及した。教が多くなると特権は目もたれなくなる。支配教育を止むべきは特権階級だけ残り、特権の維持が出来なくなつた。そこで一種の革命的な平等運動が起きた。水戸黄門は特権階級を退け、右翼的、暴力的、非知性的性質のものであつたが非常な力を得、日本を九州豊後、支那華北、太平洋戦へと巻き込んだ。日本敗戦の直接の責任はこれら非知性的勢力にあるが、彼らに所得した原因は近代日本の支配者教育にある。敗戦後占領政策の一環として民主主義が採用されることになつたが、根は浅い。大学には未だ特権意識がある。前米國憲法顧問ワイアムス前

### 立教大学

第一学年交付1月19日より 願書〆切 試験日

経済学部	経済学	2月28日	3月5日
文学部	英米文学科	3月5日	3月7日
社会学部	社会学科	3月7日	3月9日
法学部	法学科	3月11日	3月13日
理学部	物理学科	3月17日	3月19日
大学院	修士課程(文学研究科)	3月下旬	
	博士課程(経済学研究科)	4月上旬	

①入学案内郵送希望者は五十円(送料共)を封入して左記へ申込むこと  
東京都豊島区池袋  
立教大学入学案内係

#### 三十四年度 生徒補欠募集

入 学 男子第一学年 約五〇名  
願書受付 二月二日―二月二十日正午まで  
試験期日 二月二十三日・二十六日・二十七日  
(日曜を除く)

#### 三十四年度 生徒募集

入 学 男子一学年 約一七〇名  
願書受付 一月十二日―二月七日  
(日曜を除く)  
試験期日 二月九日―十一日 (三日間)  
立教中学校 豊島区池袋三丁目  
電話(97)3121(二代表)















# 経済学部

## 理論的研究に特色 経済学 経営学科...実践的な学科に重点

全学生の半数近くを占める本学部は、教授陣にも学界に定評ある第一線者を擁し、多方面から高く評価されている。学部は理論経済学を中心とする経済学科と、経営学会計学を中心とする経営学科の二部門からなり、更に周到な講座の配置の下に広く経済学の研究に成果を上げていく。

河西太一郎教授 学部長、経済政策論、農業経済学を担当。また大学院の事務理事として学校行政に参画し、文部省の大学設置審議会常任委員、大学基準協会評議員としても活躍している。

田中正義教授 経済史担当。逆井孝仁助教授 今年同志社大学から迎えた。日本経済史、演習を担当。

相田尚作講師 (茨城大学教授) 商業経済学を担当。上坂四三講師 (早大教授) 貿易論を担当。佐々木吉郎講師 (即大経営学部) 経営学を担当。向井梅次講師 (横浜市大学教授) 経営分析、配給論、税務会計、演習を担当。森田健三講師 (二橋大学教授) 統計学を担当。



上から、河西教授、藤田教授、品田教授

藤田武夫教授 経済学科長、財政理論の権威として著名である。財政学、演習を担当。その講義の緊張感と感銘さは学生の間に響いている。

品田健三教授 経営学科長、会計学、簿記計算、演習を担当。本学出身である。

小林昇教授 経済学史、英語経済演習を担当。その講義は学生間でも好評。質問主、リスト研究で有名。

神野肇一郎教授 世界経済論、英語経済、演習を担当している。

富川重教授 民法、演習を担当。「法律学入門」「民法学講義」「労働法入門」「民法」などを著書が多い。

三宅義夫教授 金融論、油論経済演習を担当。その専攻にふさわ

しい銀行家タイプ。中村清教授 会計監査、簿記、演習を担当。エネルギーシユな授業で有名。

小川徳治教授 英語商学、英語貿易論、演習を担当。前学生部長通称「徳さん」で学生間には人気がある。

大森一二教授 交通論、公益企業論、演習を担当。

下坂源太郎教授 保険論を理論と実践から見る。

須之内品吉教授 商法、演習を担当。学部内の長老で、元四国選出の代議士という変わった経歴の持ち主。ユーモアのある講義は好評。東京地方裁判所司法委員、調停委員も兼ねている。

立入広太郎教授 理論的な講義は濃厚実質なその人柄に似て好評。日本経済史、英語経済、演習を担当している。本学出身。

手塚田富通教授 アメリカ経済史、英語経済、演習を担当。短歌でエネルギーシユな講義は有名。

山本三三九教授 経済原論、仏語経済を担当。その独特な講義法は学内でも評判で、「再生産論研究」によって博士になった中堅教授。

米田清貴教授 英語商学、演習を担当。

田田純助教授 新道義院の学者で国民所得論、英語経済、演習を担当。

加藤誠一助教授 工業経済学、演習を担当。本学出身で学生にも親しまれている。

富川宗弘助教授 生産管理、市場論、演習を担当。

住谷一彦助教授 社会思想史、英語経済、演習を担当。現在ワイーソ大学に留学中。

井上晴九郎教授 協同組合論、演習を担当。著書に「農業問題入門」など多数がある。

松田智雄講師 (東大教授) 前経営学科長で、演習「資本主義発達史」を担当。端正な講義で採点が辛い。文章批評などにも活躍。

中村哲輔講師 (法大法学部長) 政治学、憲法を担当しているが、その熱の入った講義は学生間に好評。

# 理学部

## 理論物理学に特色 原子炉設置も決定

科学の時代といわれる現代、本学部の存在意義はますます大きくなっている。物理学、化学の二部門から成り、擁する教授陣は学界の第一線者から第一級者までである。更に我が国で最初の大学原子炉の設置も決まり、将来、原子物理を中心とする本学部の発展は約束されている。

吉田洋一教授 学科長、我々物理学の権威、新方面にも著名な著書もある。本学では応用数学、特講を担当。「函数論」「零の発見」「数学の影絵」「解析幾何学」等多くの著書がある。

古澤茂教授 立教で教鞭を取るかたわら東大でも講義している。純粋、応用数学の両面に活躍。本学では応用数学、演習を担当している。

黒須慶介教授 濃厚な人格と時時ユーモアを振りまいた名講義で学生間に人気がある。専門は解析学で、著書にも「平面立体幾何学」をはじめ沢山ある。

木村俊郎助教授 微分方程式を研究する新道義院の数学者。解析学に「常微分方程式」がある。三瓶与右衛門助教授 同じ基礎論を研究している新道義院、解析学、代数学を研究している。

赤坂也助教授 数学基礎論を中心として数学分野に手を打ちその研究に邁進している。「集合論入門

門」「確率論入門」等の著書があり、幾何学、統計学演習、応用数学演習を担当している。

山本進助教授 専門は代数学で、代数学、演習を担当。「代数学」の著書がある。

新井芳雄助教授 函数論が専門で、函数論、演習、幾何学基礎論を担当している。

村田金助教授 数論基礎、演習を担当。

武合勇助教授 理論物理の分野では日本の中心的存在として自他とも認められている。中川、豊田教授等とともにゲッテンゲン宣言に共鳴し、原水爆禁止運動に活躍していることは周知の通りである。現在ラジアル原子力委員長に招かれて渡米中。「原子力」「死の灰」「原子戦争」等数多くの著書がある。

中川重雄教授 気球による宇宙観測に活躍している実験物理界の権威である。原子核宇宙線を担当。

豊田利華教授 原子核理論の学者として我々になじみ深い。原子炉の方面にも活躍し学界の中心となっている。現在招かれて欧州原子核連合研究所に研究のため渡欧中である。

田島英三教授 本学原子核研究部の主任である。同連科学者誌を編集するなどその名は内外に知られている。

村地孝一教授 放射線による生物遺伝に多くの研究を遂げ、注目される発表を行い、学界で大きな地位をしめている。本学では物理生

理学の時代といわれる現代、本学部の存在意義はますます大きくなっている。物理学、化学の二部門から成り、擁する教授陣は学界の第一線者から第一級者までである。更に我が国で最初の大学原子炉の設置も決まり、将来、原子物理を中心とする本学部の発展は約束されている。

吉田洋一教授 学科長、我々物理学の権威、新方面にも著名な著書もある。本学では応用数学、特講を担当。「函数論」「零の発見」「数学の影絵」「解析幾何学」等多くの著書がある。

古澤茂教授 立教で教鞭を取るかたわら東大でも講義している。純粋、応用数学の両面に活躍。本学では応用数学、演習を担当している。

黒須慶介教授 濃厚な人格と時時ユーモアを振りまいた名講義で学生間に人気がある。専門は解析学で、著書にも「平面立体幾何学」をはじめ沢山ある。

木村俊郎助教授 微分方程式を研究する新道義院の数学者。解析学に「常微分方程式」がある。三瓶与右衛門助教授 同じ基礎論を研究している新道義院、解析学、代数学を研究している。

赤坂也助教授 数学基礎論を中心として数学分野に手を打ちその研究に邁進している。「集合論入門



三矢教授 吉田教授 植村教授

# 社会学部

## 今年度、文学部から独立 他方面にわたり注目的存在

今年度の社会学部から独立して編入したばかりの本学部は、優秀な教授陣を擁し、その実力はすでに高く評価され、時代の要求に応える新進として、各界の注目を集めている。

淡路治郎教授 学部長、文学博士。森脇要教授 臨床心理学、社会福祉学、演習を担当。学生部長として活躍している。

藤本喜八教授 職業指導学、雇用法論、演習を担当。職業指導では有名。

大内経雄教授 社会心理学、演習を担当。

大島多雄教授 ケースワーク、欧米社会学講義、演習を担当。女子学生部長を兼任している。

平井隆太郎助教授 探偵作家江戸川乱歩の子息で、社会心理学、新聞史、比較新聞学、演習を担当する新進学者。

武沢信一助教授 精神測定法、労働管理、演習を担当。

杉野孝助教授 文化社会学、演習を担当。

牛窪浩講師 第一回社会学科OBとして社会心理学、社会心理学、演習を担当し活躍している。

野田一夫講師 社会調査法、産業社会学、演習を担当。

土方文一郎講師 社会心理学、社会心理学、演習を担当。

賀来才三郎講師 労働法、労働管理を担当。

小山栄三教授 学科長で社会学方法論、広義学、新聞、原論演習を担当。広義学の権威で、著書には「社会学概論」「広義学」「新聞学」など多数ある。全国広義学研究会理事長、日本新聞学会研究委員長、日本世論協会会長などを兼任している。



上、淡路教授 下、藤本教授

**権利金なし 貸間斡旋** 自炊 賄付 外食

中央線山手線に十万余室の登録家主を擁し、毎日千名の学生さんの貸間を提供している組織と伝統と格安の部屋で有名な日本一の機関です

本千代田区神田三崎町2の22 日本学生協会 TEL (33) 0271-4383・8029・7176

支店 新宿区諏訪町231 (36) 7237 高田馬場駅裏口  
支店 新宿区戸塚1の630 (34) 2911 早大体育館前  
支店 渋谷区八幡通り1の2 (40) 4569 青山車庫前

東京都公安委員会指定  
普通車=小型車  
卒業証書発行 実地試験免除



**豊島自動車練習所**

豊島区西薬鴨1~3277 電話(97)6262・8030  
區電・都電・地下鉄(池袋駅東口)

RESTAURANT **Matsumoto**

フランス料理

婚礼 宴会 集會

**松本樓**

日比谷公園内 TEL 代表 (53) 2156  
池袋 丸物地蔵食堂 外苑 国立競技場食堂



















社会科学問題

日本史

経済学部

I 下の文章は年表の中から断片的にとりあげたものであるが、表中の( )内に正しいと思う語句を入れよ。

明治(A)年(1)を公布して封建的な商工業者の組織である(2)の解散をきめた。また、この年(3)が政治綱領であったのに対して、政府の政治原則、官制の規定をもちこんだ(4)を發した。

西歴(B)年(5)が実施された。この結果、武士の存在理由はなくなった。この年より3年後、士族に対し(6)を与えて、ここに(7)制度の全廃が断行された。この結果士族の無産化を招いた。

明治(C)年 多額な(8)の流通による経済界の混乱を収めるため(9)は(10)を設立して正貨の(11)を行なった。この結果経済界の動揺を終息させることができた。

明治某年 戦勝による経済界の発展は目ざましく、殊に(12)を中心とする(13)工業部門の飛躍的發展は第一次産業革命の花形的存在であった。またこの戦勝で得た賠償金を基として(14)制が確立し、海外市場の信用をたかめた。

明治(D)年 この年、北九州で(15)が採掘を開始し第二次産業革命の花形的産業であった(16)工業の本格的發展の基礎となった。

明治44年 戦勝による国際的地位の向上によって(17)が認められ、ここに明治以来歴代の外交官の努力が結実した。時の外務大臣は(18)であった。

明治(E)年 大戦が終了直後、富山県一漁村の主婦たちの(19)引下げ運動をきっかけとして(20)がおこき、全国的に波及した。また、この年に我が国最初の本格的(21)が政友会の(22)によって組織された。

西歴(F)年 この内閣の時に(23)が議会を通過した。この法の公布に先立って(24)を制定し弾圧の年も忘れなかった。そもそもこの内閣は(25)といわれる各野党連合が団結して官内閣を打倒し、憲政の(26)が首班となって組織した内閣である。

昭和2年(27)が起った。この結果、銀行資本の集中現象の中から五代銀行が独占資本を確立した。

昭和(G)年 この年、アメリカに端を発した恐慌は世界中に波及した。アメリカではいわゆる(28)をとって切りぬけようとしたが、我が国では(29)内閣の井上大蔵大臣は(30)とよぶ政策をとり、労働者の犠牲の上でこれを切りぬけようとした。

昭和某年 軍部の横暴は次第に甚しくなり、総理大臣(31)が、この年(32)月(33)日暗殺されるという事態が起った。これを機として(34)は終りを告げ、この後は軍部の高官等による内閣がつづいた。(以上、解答欄省略)

II 次の文章はある外国人の日記の一部である。これを読んで下の間に答えよ。

今日は私が目的地に入る日である。これは私の生涯に重要なエポックを劃し、さらに日本の歴史において、より重大な新紀元となるであろう。私はこの都府において迎えられた最初の外交官である。私の企図する談判が成功しようと、失敗しようと、この大なる事実は、なお厳然と存続する。ついに私はこの奇異な国民をして、使節の権能を認めさせたのであるから。私は又、伊豆半島の南端から目的地までの日本の土地を私の国旗をかかげて進むという事に少からざる誇りを感じる。

- 問(1) 今日というのは、つまりこの日記の書かれたのは何年であるか。
問(2) この文中の私とは誰か。
問(3) 筆者の子想した日本の歴史において、より重大な新紀元とは何を指していったか。
問(4) 最初の外交代表者としての筆者の資格は何であったか。
問(5) 筆者が最初の外交代表者としての資格を以てて来日したのは、いかなる条約によってであったか。
問(6) 私の企図する談判の目的は何であったか。
問(7) 使節の権能とは何か。
問(8) 伊豆半島の南端とはどこであるか。
問(9) 目的地の場所とはどこか。
問(10) 私の国とはどこの国をさすか。(以上、解答欄省略)

文学部

I. 次の文章は、ある人物が本国の知友と本国にいる要人に近況を知らせるために書き送った二通の手紙を組み合わせたものである。これを読んで下記の間に答えよ。

1600年4月11日、陸影を認めた。その時には私達の仲間の中で歩けるものは、わずか5名にすぎなかった。翌日よりやく到着し碇泊した。5、6日後に、年々ポルトガル船の来航する港よりポルトガルのヤソ会員と他に一人のポルトガル人とが来たが、彼等は私達を訪問し、私達のことを海賊であって通商に来たのではないと報じた。やがて同国の大王は使節を遣わして私達を召された。5月、自分は大王の都市に入ったが、彼は豊富な黄金でおおった宮廷で引見した。大王はポルトガル語を能くする人を介し、私に本国はどこか、又いかなる動機でこのような遠い国へ来たか等多くの事を尋ねられた。さらに大王は我が国が戦争しているかどうかを尋ねられたので、私は「仰せのとおりです。スペイン人およびポルトガル人とは戦いません。しかし他の諸国とは親しく交わります。」と答えた。また、どの様な経路でこの国に来たかを問われた。自分は世界の地図をもっていたので之を示してマゼラン海峡を経て来たことを語ったので、大王は大いに驚いて、私が嘘言を云っていると思われた。(中略)今では私は大王に仕えて毎日一心に勤めているので、大王は私を厚遇し、イギリスの大侯にも比べられるような地位を与えられ、また80~90人の農夫を自分に附屬せしめた。農夫は自分の奴隷であるとも、また従僕ともいえるので、私は彼等の長官となったのである。このような待遇はかつて外国人には与えられたことのないことである。

- 問1. この書翰の筆者は誰か。
問2. 彼等が私達のことを海賊であって通商にきたのではないと、と報告したのは何故か。
問3. 大王とは誰をさすか。
問4. 筆者の本国はどこか。
問5. 筆者の一行の来た動機は何か。
問6. 筆者がスペイン人およびポルトガル人とは戦うといったのは何故か。
問7. 筆者の一行はどこから出発して、どのような経路で来たか。
問8. 筆者が大王にいかなる任務をもって仕えたか。
問9. 筆者が80~90人の農夫の長官に任じられたのはどこか。
問10. 西歴1600年は歴史上一いかなる事件のあった年か、その最大と思われる事件の一つを記せ。

II. 下の文章をAからEまで読み下記の間に答えよ。

A. 唐と新羅の圧迫をうけていた彼等は日本と友好を結んでおく必要があった。彼等が建国してまもなく、日本に入貢し毛皮、人参をもたらした。交易は彼等の国が亡びるまで約二百年間二十数回にわたって続けられた。平安貴族たちは彼等のもたらした品々を珍重したといわれる。

B. 後醍醐天皇の冥福を祈るため、僧の献策によって彼は寺院を建立することを思いたち、その資金をうるための船航をかの国に派遣した。

C. 大和國家は統一の事業をほぼこの世紀のなかば頃に完了した。統一完了後、半世紀を経ないと思われる頃、大和國家は朝鮮への侵略を開始した。そして激烈な戦闘をくりかえしたことは、かの国の国王の魂業をたたえた碑文にも看取される。

D. 倭寇を討った彼はやがて朝鮮を建国した。しかし倭寇の再発を恐れた彼等はその根拠地を討つべく兵船二百隻一万數千の軍をもって対馬を攻撃した。

E. 沿海州地方に住む彼等は兵船五十余をつらねて高麗、対馬、老岐を襲い、我が国に侵入してきた。当時の貴族たちはこの事をもつていよいよ末法の世の姿と考えた。

- 問1. AからEまでのおのおの事柄は歴史上一何とよばれているか、下欄の中に語句を入れよ。
A. の入貢, B. 船, C. との戦, D. の外寇, E. の
問2. AからEまでの各々の事柄のうち年代の古いもの順に1, 2, ... とその順位を記せ。

社会学部

I. 次の文を読み下記の間に答えよ。
問1. 次の文章の( )内に適当と思う語句を記入せよ。(答は解答欄に記入のこと)

A (1) 氏の政策は(2)資本家との妥協の上で幕政を維持しようとするにあった。このため積極的に(3)を保護した。

B 彼の政策は士風の頹靡、華美な風俗を一掃して(4)の「御定の世」に引戻して人心をひきしめるにあった。だから(5)を(6)に登用し、(7)を定めて裁判の厳正を図ったり、あるいは財政を強化するため(8)の制を定めて大名の持高の百分の一を上納させ、かわりに大名の(9)を半年に減じたりした。また農村における新田開発を奨励して実収の増加を図ったり(10)を用いて実学を奨励するなどの政策を行なったが、この改革の最中、江戸で最初の(11)が市民たちによって行なわれ、やがて全国に波及した。

C (12)は(13)の改革を理想として幕政の強化にのりだした。武士の困窮を救うために(14)を出したり、(15)を發して(16)以外の儒学を弾圧した。

D (17)による貨幣悪弊、不正などを一掃するため彼を弾劾し良質の貨幣を發行した。また金銀の海外流出を防ぐため(18)を發して、貿易額の制限を行なった。(19)はまた学者としても当代一流の人物であった。著書としては史学史上重要な業績とされる(20)あるいは(21)の宣教師(22)を訪問にまとめた(23)や(24)は洋学史上先駆的な著述として有名である。

E 將軍家綱の初頭(25)によって(26)が起された。この変を契機として従来の武断的な傾向が随せられ文治的な政治方針に切りかえられた。

F (27)の船が長崎に来て生糸の売却に当たった。幕府は一定の商人に買いとらせ、後に輸入の独占権を与えた。ここに(28)と呼ぶ制度が生まれた。

G 大阪天満の与力であった(29)は天保8年乱を起した。また越後柏崎でも(30)が兵をあげた。この二人は共に高名な学者であり、このような人物が兵を挙げなくてははられない程に封建制の矛盾が表面化してきたのである。

問2. 上記AからGまでの各々の事柄を年代順に古いものから、その順位を数字をもって右の解答欄に記入せよ。

II. 次の文章は洋書の一部を和訳したものであるが、この文章を読んで下記の間に答えよ。

この島の支配者の豪華な宮殿について述べよう。ヨーロッパの教会堂の屋根が鉛でふかれているように、宮殿の屋根は黄金でふかれており、その価格はとても評価できない。宮殿の舗装路や部屋の床は、板石のように、四センチの厚さの純金の板をしきつめている。現在の大王はこの島がきわめて富裕なを聞いて占領する計画をたてた。

- 問1. この文章に載せられている書籍の一般的な名称を答えよ。
問2. この文章の作者または語り手は誰か。
問3. この作者または語り手はどこの国の人か。
問4. この島は、この書物に何という名称で記されているか。
問5. 文中の現在の大王とは誰をさしているか。
問6. 現在の大王はいかなる民族に属しているか。
問7. 文中の占領する計画としてこの大王はこの島の実力者に対していかなる行動に出たか(具体的に述べよ)。
問8. この計画が実行されたたとすれば何世紀の初期、中期、末期のいつれか。
問9. この計画は実行されているか。実行されているとすれば、この島ではそれを何とよんでいるか。
問10. その時、この島の実力者は誰であつたか官職と氏名とを答えよ。

人文地理

経済学部

I. 次における各項の立地条件に該当する工業名を前の( )内に、その最も適当な工業地域名を下記よりえらんで後の( )内に記入せよ。

[1] この工業に是非必要なのは石灰石、粘土、石炭などであり、いずれもかさばって価格の安いものであるから、遠い産地から運んでくるのでは運賃がかかり経営の採算がとれぬ。したがって市場との距離も考えねばならぬが、どうしても原料指向の工業という形をとるようになる。世界産額の約4割をしめるといわれるこの国の中でも、とくにこの土地に集中するようになったのは、このような条件に恵まれていたからである。( ) ( )

[2] その起源は奈良朝にまでさかのぼるといわれるが今日では全国の約7割を産するに至っている。この地方はその高い(次頁へつづく)

本年度最高率の大学合格者を獲得した

代々木ゼミナール
冬期講習生募集
公開模試 第六回 十二月十四日(第二日曜)
科目:英語・国語・数学(解I・II)のの中から選択
代ゼ(代ゼ) 幾何の中から選択
○地方在住の方のため通信模試を特設
○第七回 一月十一日 第八回 二月八日
第三学期開講 一月十日
東大・京大・早大・慶大・東大・京大・早大・慶大
代々木ゼミナール
東京都渋谷区千駄ヶ谷5-556
電話代々木駅前(37)6291~2

大学受験の相談は、即刻本校進学指導部へ

大学受験 専門道場



入学案内無料送呈 各部受験科受付中

◎第三学期開講~1月10日 各クラス補欠若干名申込願受付中

東大・総合・早慶文・早慶理・英数各受験科・昼間・午後・夜間・日曜各部
◎昼間部東大受験科第三学期補欠入試11月30日(日)・12月14日(日)・12月28日(日)

◎冬期講習開講(特設科) 12月17日~12月23日...英・数・国・漢文・幾何・日本史
本講習 12月24日~1月7日...大学別クラスと社会・理科単科

◎公開総合模擬試験 ◎1月18日(日) ◎2月1日(日) ◎2月2日(月)

代々木学院 渋谷区千駄ヶ谷5-856 東京学院 医療・理工受験に定評ある専門校
電話代々木駅前(37)4545 国電市谷駅前(33)8896



(前頁からつづく)

湿土や土壌の性質上米作に不利であり人口も多いので農業以外の生産がおこり易く、とくに多雪地帯であるため冬季の余剰労働力が大きいので、昔から出稼地として知られていたことなどが有力な条件であった。原料はこの地方では産しないが、他の条件がこれを補って余りがある。( ) ( )

[3] 山地からの豊富な水量は、洗ったりさらしたりする用水として役立つとともに、初期の動力を供給した。またその冷湿な気候も幸いし、鉄、石炭、塩の産地が近かったことも有力な条件であり、その原料もたやすく輸入できる状況におかれていたこともあげられる。( ) ( )

[4] あらゆる民族に普及し歴史も古いこの工業は、それぞれの地方の原料に応じてさまざまな形をとっている。わが国でもこの工業は国内に広く散在し、工場も小規模で9,000以上にも及んでいるが、一方、集中地帯もある。これはこの地方で官水とよばれる硬水が得られることにもよるが、大消費地に近いうえ、古くから江戸への出荷など経営の努力も行なわれていたことによる。( ) ( )

[5] この工業の位置は石炭に左右されることが、大きい。わが国の場合その原料を遠く海外に求める傾向が強くなったので、港湾設備のよい臨海地帯で生産され製品の輸送や副産物の利用のためにも人口の集中した沿岸都市地帯がよい。( ) ( )

郡内地方、TVA地域、スコットランド低地、スイス、鉄子、ペンシルヴァニア州東部、バス地方、関東西北部、コーカサス、北陸ヴェネズエラ、灘、山陰地方、南部アマラチア、信州、北九州、華北、ランカシア地方、中東、プロストロイ、北海道、インド中部、北米西岸地域、オーストラリア北部、パンパス

文学部

1. 次の文章を読んで下記の間に答えよ。

インドにおける第一次五年計画の三大総合開発計画の一つとして実施されたDVCは、インド的なTVA方式であり、エカフエ地域の最初の貴重な経験として注目されている。DVCは1948年に設立され、インドでは計画され実行された最初の多目的計画であって、全流域を一体として総合的に資源を開発するものである。

- 問1. エカフエ地域とは何か。
問2. インドにおける第一次五年計画の三大総合開発計画とは何か。
問3. DVCは何故必要であったか。
問4. インドの地図を描き、DVC地域の位置を示せ。
問5. DVC地域の自然の特質は何か。
問6. DVCの四つの開発目標とその方法を記せ。

2. 次の文章を読んで下の間に答えよ。

イギリスの学者ファーニヴァルは、東南アジアの経済構造の特色は複層的なことにありと論じた。全くその通りで、たとえこの地方で最も重要な生産は農業であるが、しかし東南アジア→モンスーン地帯→米作という簡単な考え方で、東南アジアならどこでも米作が行われるときめたら、大へんなまちがいである。この地方の農業には種々な段階や特色があり、地域によって著しく異なることをよく知っておく必要がある。また社会、文化構造についても、複層的という表現が最も適切にあらはる地方である。

- 問1. 自給的水稲作が行われる中心的地域の名をあげよ。
問2. 輸向水稲作が行われる中心的地域をあげよ。
問3. サゴやし及びとうもろこしが常食とされる地域を上げよ。
問4. 甘蔗がそれぞれ自給用及び輸出用として栽培される中心的地域の名をあげよ。
問5. 仏教、イスラム教およびヒンズー教の中心の分布地域の名をあげよ。
問6. 華僑が多く分布する地域の名をあげよ。

社会学部

I. 次の事項のうち、熱帯雨林気候—A、海洋性西岸気候—B、地中海的気候—C、亜寒帯的気候—Dのいずれかの内容に該当するものがあれば、( )内にそれぞれA、B、C、Dで記入せよ。

(1) ここで降る雨は、大部分が狭い地域に、激しい対流性の驟雨の形で降る。このような雨のあとでは、年中ほとんど水のないワジは泥水にあふれる急流となり、灌漑施設もこのあと堆積物で埋められ、農民の作物は全く駄目になる。( )

(2) アマゾン河流域、コンゴ盆地〜ギニア海岸、マライ群島の中心部は、この気候の代表する三大地域である。( )
(3) 亜寒帯の気候で真冬の霜が危険なことく、ここでは真夏の霜が重要な意味をもつ。これがこの地方の農業開発に大きな障害となる。( )

(4) ここでは西風が大洋の要素を運んでくる。( )
(5) 緯度的には通常5°〜15°で、南米のオリノコ河谷のリヤノス、それに続くギアナ高地、ブラジルのカンボス、北オーストラリアの草地、スーダン、南阿のヴェルド等はこれに属する。( )

(6) これは大陸気候中の極端なもので、年気温の変化は最も大きい。( )
(7) 適量の降水が冬に集中し、夏はほとんど、または全く乾燥する。( )

(8) ここではいかなる月の温度も氷点以上には出ない。( )
(9) 温帯という言葉は最もこの気候に適した言葉であり、夏は適度に冷涼で人間の能率には理想的であるが、多くの穀物の最上の成長という点からみれば、やや低すぎる。( )

(10) 昼夜の長さの差は年中ほとんど変わらない。( )
(11) カリフォルニアでは時として冬に霜のおりることがあり、ロシアンモルスでは最低温度-2°の記録を示したことがある。冷たい空気は窪地に集まりやすいため、柑橘類のとき敏感な作物は斜面にうえられる。( )

(12) オランダを中心として風車の景観がひろげられ年中おだやかに訪れる西風が排水、製粉などの動力に利用されているのは、東アジアの台風とくらべて、いかにも巧みな自然と人知の素朴な結びつきを感じさせる。( )

世界史

経済学部

I. 次の文を読んで下記の間に答えよ。

ナショナリズムということばはその内容によっておおよそ三通りに解せられ、それぞれの内容をもった訳語を有する。第一のものは近代国家の成立と関連して□□主義と訳され、その訳語の適合する時代はイギリス□□に始まり、□□年のフランス□□を経て、□□国民国家統一の最後のものといわれる□□年の□□の統一をもって終る時代である。それ以後の時代になると、列強は経済的には□□資本主義の段階に達し、国際政治の上では□□主義の段階に入る。このような時代のナショナリズムは□□主義と訳される。列強がこのようなナショナリズムを振りかざして世界の□□をはかった結果、□□年には□□戦争がおこり、その講和に際しては□□主義が唱えられた。ナショナリズムはここにおいて三転して□□主義と解せられるに至った。そしてこれがその本来の意味であるともいえる。

- 問1. 上記の文の歴史的背景を考へて、適当なことを文中の□□内に入れよ。
問2. ナポレオン戦争が列強のナショナリズムに与えた影響について簡単に(百字以内)に述べよ。

II. 次の文章を読み、下線をほどした箇所について、下に記したそれぞれの問に対する答を解答欄に記入せよ。

オスマン・トルコ帝国は、(1)中世末期に(2)コンスタンチノープルを陥れ、バルカンを征服すると、さらに中央ヨーロッパに進出をこころみ、(3)二度もウィーンをおびやかしたほどであったが、1571年(4)レバンートの海戦に敗れて制海権を失い、18世紀には(5)ハンガリーその他のドナウ中流域を奪われ、また黒海北岸もロシアの手におちたため、国内はいちじるしく衰えた。19世紀に入ると、ヨーロッパ全土の国民主義的風潮のもとで、(6)バルカン諸民族の独立運動がさかんになってきた。このような情勢に乗じて(7)ロシア帝国の南下運動が本格的に推進されることとなったが、その結果(8)地中海およびバルカン、近東方面に重大な利害関係をもつ西欧列強との衝突をひきおこし、これがさらにバルカン運動と結びついて、19世紀後半以降のヨーロッパ政局に危機をもたらす最大の原因となった。

問(1)何年か。(2)この都市の名は、(a)いつごろ(b)いかなる事情でつけられたか。(3)このころのトルコのムスリ

ムは誰か。(4)どの国との戦いか。(5)どの国に奪われたか。(6)その中で最も進んでいたのは(a)どの民族か、また(b)それが独立したのは何年か。(7)これは(a)何を目的とするものか。また(b)この南下政策を推進した皇帝の名を一つあげよ。(8)(a)中でも当時ロシアの最大の敵対勢力だったのはどの国か、(b)それは何故か(c)両国の衝突を示す有名な事件を二つあげよ。(以上解答欄省略)

文学部

1. 次の文章のうち、歴史的にみて正しいものには文頭に○、誤りあるものには、×をつけ誤っている場合にはその理由を、それぞれの下の欄に記入せよ。

- (1) ギリシヤ人はペルシヤ人をバルバロイと呼んで蔑視したがこれは両者の言語が全く別系統のものであったことに関係している。
(2) 第一次ボエニ戦争の勝利を転機として、ローマは農業国から商業国に変質していったといわれる。
(3) 中世のイスラム文化圏では、西ヨーロッパにおける以上に、ギリシヤ文化の伝統が保持されていた。
(4) ヨーロッパ近代社会の契約的性格に対して、その封建社会の人間関係の基本線は、農村でも都市でも同様に、全く身分的原理にもとづくものであった。
(5) 異端を排除しようという考えは、カトリック教会におけると同様、ルターにもカルヴィンにも見られる。
(6) コロンブスの新大陸発見によって、たちまち莫大な量の銀がアメリカから流れ込み、ヨーロッパに価格革命をひきおこした。
(7) ニトヴエト条約によって、イギリスは、カナダ植民地の一部およびジブラルタルをスペインから獲得した。
(8) アダム・スミスの自由貿易論には、ケネーがよめたフランス重農主義の影響が見られる。
(9) 七月革命は、ウィーン体制に対するフランス国民の最初の勝利であり、その影響は直ちにヨーロッパ各地に波及した。
(10) 第2インターナショナルはレーニンに指導下に結束して、第1次世界大戦中も、反戦運動をやめなかった。

2. 次の間に答えよ。

- (1) 中国における最初の確実な王朝と認められるものは何という王朝であるか。またこの王朝が都じたところは、黄河の上流域であるか、中流域かまた下流域か。
(2) 漢の武帝は儒学を国家公認の学問と定め、官学の講座として五経博士をおいた。五経の書名を上げよ。また唐の太宗の命を受けて五経の註釈を統一した者は誰か。
(3) 前漢、後漢、宋、清の各時代の儒学を代表する者は誰か。
(4) マヌの法典、モズー教の成立、アジヤンダー石窟などで有名なインドの王朝は何という王朝であるか。
(5) 南朝では対句を用いた華麗な文章が尊ばれたが、この時代に編纂された詩文集にどんなものがあるか。
(6) 土地の多寡を基準に春秋二期にわけて徴収する税法が行われたのは、いつ頃であるか。またこの税法を何というか。
(7) 宋朝は唐末、五代の混乱と破壊を統一して、あらゆる方面に新生面を開いたが、宋朝の唐朝と異なる政治的特色はなにか。
(8) イスラム文化の全盛時代は、西アジアにおいて、東西文化の交流地、貿易の中心地として繁栄していたのはどこであるか。またこの頃の王朝は何とよばれるか。

社会学部

I. 次の文章の空欄1〜20を埋めるのに適当なことを解答欄の1〜20にそれぞれ記入せよ。

石器時代から18世紀までは、人類は手の延長ともいえるべき、(1)で物を生産したが、この時代のイギリスで、さらに複雑なまた動力として水や蒸気の力を使用する(2)が発明されるに及んで、生産量は飛躍的に増大し、それとともに(3)制度が出現し、(4)と(5)との対立が新しい社会問題として表面化するにいたった。元来イギリスにおいては、中世末期以来、農村における土地の(6)運動がはじまり、一方では自営農民の日傭労働者への没落、他方では富裕な農民の(7)経営者への上昇をもたらした。ことに(8)工業がさかんになるにともなうて、このような農民層の分解は(9)世紀から(10)世紀に

(次頁へつづく)

定評のある大学進学指導
生徒募集
開講 四月十日
願書受付 自三月七日 至四月七日
入試実施 三月二十二日、二十八日、
四月二日、七日
但、市ヶ谷校舎後の一棟、夜間部及上板橋校舎希望者は
受付願書可
公開模試並諸講習会等詳細願書
送料 十円封入のこと
城北予備校 (市ヶ谷校舎)
新橋区市ヶ谷内坂上(国電市ヶ谷駅)
城北高等補習学校 (上板橋校舎)
板橋区上板橋町五丁目五一〇 (東上板橋駅)

受験生諸君の
健闘と成功を
切に祈る
本邦最古最高の予備校
受験と補習に六十余年の伝統
研数学館
一般層クラス
大学受験科 午前組・午後組・夜間組
総合受験科 東大組・国公立大組・私大組
単科受験科 数・英・国・物・化・生
大学医学部 専門受験科 原間
数学・物理・化学・生物・英語・独逸語
高校基本科 A組 午後4時0分〜5時20分
B組 午後5時40分〜8時25分
数学科(教I・教II・教III) 英語科(初・中・上級)
日曜講習 (学期毎に開催)
東京都千代田区西神田一 電33 八三三・八六七
国電水道橋下車・都電三崎町停留所前



# 理・数科問題

## 物理問題

- ここに1個のスプリングがある。これを使ってスプリングに加えた荷重とスプリングの伸びとの関係を実験したい。
  - 実験装置を簡単な図を書いて説明せよ。
  - 測定の結果下表の様な値を得た。それを下に与えたグラフに記入して、且つ実験曲線をひけ。(グラフ省略)
  - 上の実験曲線より導き得る結論を簡単に説明せよ。
  - 本実験についてフックの法則を数式であらわせ。

スプリングにかけた荷重 $g_f$	スプリングの長さ (mm)
0	20.0
50	21.2
100	22.7
150	24.1
200	25.2
250	26.5
300	27.7
350	29.0
400	30.4
450	31.8
500	32.9
550	34.4
600	35.8
650	37.4
700	41.3
750	45.1

- 半径1mmのコニスタンタンの針金に10アンペアの電流を流すとき、針金の温度は1秒間に何度上がるか。有効数字2桁まで求めよ。ただしコニスタンタンの比抵抗は  $0.49 \times 10^{-4}$  ohm cm, 比熱は  $0.10 \text{ cal deg}^{-1}$ , 密度は  $8.9 \text{ g cm}^{-3}$ , 放射などで熱が逃げることはないものとする。
- 下記のもの電磁波と粒子線とに分類し、
  - 電磁波は波長の長い方から順に番号を記入し、
  - 粒子線はその粒子の種類と電荷とを記せ。
 (1) 赤外線, (2) アルファ線, (3) 可視光線, (4) エックス線, (5) マイクロ波, (6) 紫外線, (7) ベータ線, (8) 陰極線  
(以上三十三年度問題)

- 焦点距離50ミリメートルのレンズをつけたカメラを用いて上下方向(Z方向)に次の式で与えられる運動をしている光の点を撮影したい。

### (前頁からつづく)

かけて最も急激に展開した。また16世紀には(11)の海上権を、17世紀には(12)、18世紀には(13)のそれを打倒して海上制覇をなしとげ、その上17世紀に(14)と(15)を経験したこの国では、当時、国内政治も安定していたから、民間に十分な資本が蓄積されていた。その他、工業生産に必要な(16)や(17)の埋蔵量が多かったことや、(18)以来の経験主義的学問の故郷として、(19)の発達とその応用において他国に先んじていたことも、有利な条件だったといえよう。そして、最初に産業革命の起ったのは、大衆向の大量生産を予想する(20)工業の分野においてである。

- 次の文中の〔 〕内の語句の中より歴史的事実と適合するものをえらび、語頭に付した数字をもって解答欄に記入せよ。

ただし、O, P, Qについては二つ以上記してもよい。

1 A [(1) 1815, (2) 1832, (3) 1846] 年の穀物法の廃止は B [(4) イギリス, (5) フランス, (6) ロシア] の C [(7) 保護貿易, (8) 自由貿易] 主義を確立した。これは D [(9) 地主階級, (10) 資本家と労働者] の勝利であった。

$$Z = 36 \sin\left(\frac{\pi}{10} t\right) \text{ ミリメートル}$$

但し  $t$  は時間を秒で表わした数とする。

- フィルム上の像の幅を24ミリメートルにするにはフィルムと光の点との距離をいくらに選べよいか。
- 次にフィルムを毎分30センチメートルの速さで水平方向に移動させながら光の点を撮影するとフィルム上にはどんな波形が得られるかを図示せよ。
- 起電力  $E$  ボルト、内部抵抗  $r$  オームなる電池が  $m$  個ある。
  - $m$  個の電池を同じ向きに全部直列につなぎ両端の電位差を測るため電圧計をつなぐと何ボルトを示すか。
  - 次に電圧計の両端に  $R$  オームの抵抗器をつなぐと流れる電流は何アンペアか。
  - このとき抵抗器中に消費される電力はいくらか。
  - 今度は  $m$  個の電池を全部同じ向きに並列につなぎ、その両端に電圧計と  $R$  オームの抵抗器を並列につなぐ。このとき電圧計は何ボルトを示すか。また抵抗器中に消費される電力は(ハ)の場合にくらべてどのように増減するか。但し電圧計の内部抵抗は十分大きく、また電池の内部抵抗は流れる電流によって変化しないとする。
- (イ) 毎秒40メートルの初速度で鉛直上方に投げられた物体の上昇しうる最高の高さはいくらか。但し重力の加速度は  $9.8 \text{ m/s}^2$  とし空気の摩擦はないものとする。
- (ロ) 熱の移動の三方法について簡単に説明せよ。

(以上三十二年度問題)

- 質量  $m$  の小さな球  $A$  が、静止している質量  $2m$  の小さな球と完全弾性衝突をおこない、 $B$  を  $A$  のはじめの進行方向と同じ方向につきとばした。衝突後の  $A$  球の運動エネルギー  $E$  は衝突前の球  $A$  の運動エネルギー  $E_0$  の何倍であるかを計算せよ。ただし球の回転は無視するものとする。  
\* 完全弾性衝突とは2球の運動エネルギーの和が衝突前後でかわらないような衝突である。
- 体積60lの絶縁油中に浸された250Mオームの抵抗を通して、1mAの電流(直流)を流すとき、油の温度は一時間について何度(°C)の割合で上昇するか。ただし油の比熱を  $0.52 \text{ cal/g}^\circ\text{C}$ , 比重を0.92とし、容器や抵抗体の熱容量は無視する。また電線の放射や抵抗値、比熱値などの温度による変化、油を流れる電流や加の膨張、蒸発などもないものとして計算せよ。またこの抵抗にこれだけの電流を流すのに必要な電圧は何kVか。  
\* 1Mオーム =  $10^6$  オーム, 1mA =  $10^{-3}$ A, 1kV =  $10^3$ V である。

- 油の温度上昇:1時間に  度の割合
  - 必要な電圧は  $s$   kV
- (以上三十一年度問題)

## 化学問題

- 次のA欄の1~5にしめす現象と、最も関係のある化学上の法則をB欄からどれか1つずつ選び、解答欄のそれぞれ

2 ニュディール政策とは E [(11) 民主党, (12) 共和党] の F [(13) フーダラー, (14) ウィルソン, (15) F. D. ルーズヴェルト] の始めた政策であって、その目的は G [(16) 連邦政府の権力を強くし、資本主義を修正する。 (17) 資本主義の自由を確保する, (18) 1929年の恐慌以後の不況を克服し、再び恐慌を繰返さぬためのものである。]

3 1947年アメリカの大統領 H [(19) アイゼンハワー, (20) トルーマン] はソ連の社会主義体制の拡大を外からおさえようとして、いわゆる I [(21) 封じ込め, (22) 鉄のカーテン] の政策を明らかにした。同年6月には J [(23) 国務長官, (24) 財務長官, (25) 陸軍長官] マーシャルは K [(26) ヨーロッパ, (27) アジア] 全体に対する L [(28) 経済援助, (29) 軍事援助] 計画、いわゆるマーシャルプランを発表した。

4 啓蒙主義は M [(30) 17, (31) 18, (32) 19] 世紀のヨーロッパを風靡した思想で、N [(33) 感情, (34) 理性] に絶対の信頼をおくものである。この派に属する思想家としてはイギリスでは O [(35) バイロン, (36) ロック] フランスでは P [(37) ヴォルテール, (38) ユーゴー, (39) モンテスキュー, (40) ケー] ドイツでは Q [(41) ゲーテ, (42) レッゲン, (43) カント] などがある。

れの項に a, b, c などの記号で答えよ。

### A欄

- 一定の温度と圧力のもとで水素と酸素とが化合して水蒸気となると、これらの体積比は2:1:2である。
- $N_2 + 3H_2 = 2NH_3$  の反応は、温度が一定であれば、圧力を大きくするほど、 $NH_3$  の収量が増加する。
- 水素と酸素とを、それぞれ同温、同圧、同容積の容器につめると、両気体の分子数は等しい。
- 一酸化炭素および二酸化炭素中の酸素は、重量でそれぞれ57.14%と72.72%である。両化合物について、酸素に対する酸素の重量比をそれぞれ計算し、その比をとると1:2である。
- 0°C, 1気圧で1リットルの体積をしめている水素は、温度を変えないで圧力を変えると、その体積は次のように変化する。

### B欄

- a. 定比例の法則 b. アボガドロの法則 c. ヘンリーの法則 d. 気圧反応の法則 e. シャルルの法則 f. ルシャトリエの法則 g. ボイルの法則 h. 倍数比例の法則 i. ファラデーの法則

II. 次の1~9にかかげた文章は、まちがいであれば太字部分だけがまちがっている。それぞれについて内容が正しければ○を、まちがいであれば×を、解答欄のA欄に記入し、まちがっているときは太字部分の訂正を解答欄のB欄に記入せよ。その他の部分を訂正してはならない。

- 過酸化水素は二酸化マンガンを加えると、分解が促進され水と酸素となる。この反応において二酸化マンガンは変化しないので触媒といえる。
- 石炭酸の酸性はカルボキシル基をもっている事による。
- 酢酸ナトリウムは弱い酸と強い塩基との中和によってできた塩であるのでその水溶液はアルカリ性をしめす。
- 炭酸ナトリウムの水溶液にフェノールフタレイン溶液を加えると赤くなるが、これに塩酸を加えていくと青くなる。
- エチルアルコールとメチルエーテルとは、全く異った物質であるが、分子式はともに  $C_2H_6O$  である。この両者は有機化学では同素体といわれる。
- ハロゲン元素と水素や金属との化合力は、次の順に小さくなる。  $I_2 > Br_2 > Cl_2 > F_2$
- 脂肪は加水分解するとアミノ酸とグリセリンとになる。
- 炭酸ナトリウムの1規定溶液をつくるのに、 $Na_2CO_3 \cdot 10H_2O$  の結晶286グラムを水にとかして1リットルにした。(Na=23, C=12, H=1)
- ブドウ糖はアルデヒド基をもっているため還元性があり、フェーリング液を還元する。デンプンはブドウ糖からできた多糖類であり、フェーリング液を還元しない。

III. 室温で気体の炭化水素がある。室温でこの炭化水素20ccと80cc(過剰)の酸素とを混合してから、完全に燃焼せしめ、もとの室温にまで冷したところ60ccになった。このうち40ccはカセイカリ(水酸化カリウム)溶液に吸収され、残りの20ccは酸素であった。この炭化水素の分子式をもとめよ。ただし生成物の1つである水の体積は無視してある。

III. [A] の各事項に最も関係の深い語句を[B]の中から一つえらび、その符号を[A]の語句欄に記入しかつそのえらんだ理由を簡単に[A]の理由欄に示せ。

- [A] (1) 韓愈…[ ] その理由 [ ]  
 (2) 公行…[ ] その理由 [ ]  
 (3) 貞観の治…[ ] その理由 [ ]  
 (4) 謙神説…[ ] その理由 [ ]  
 (5) 鮮卑…[ ] その理由 [ ]  
 (6) 大同思想…[ ] その理由 [ ]  
 (7) 北伐…[ ] その理由 [ ]  
 (8) 弥勒仏の信仰…[ ] その理由 [ ]

- [B] (イ) 上海 (ロ) 香港 (ハ) 広東 (ニ) 蒋介石  
 (ホ) 毛沢東 (ヘ) 葉啓道 (ト) 康有為 (チ) 譚嗣同 (リ) 袁世凱 (ニ) 劉邦 (ル) 王莽 (ヲ) 劉秀 (ワ) 唐の太宗  
 (カ) 清の太宗 (キ) 宗の太祖 (ク) 仏教 (ケ) 景教 (コ) 道教 (ク) 大乗寺 (ネ) 城子崖 (ナ) 雲崗 (ラ) 摩崖彫刻  
 (ム) 白蓮教 (ム) 回教

## 図書出版・各種印刷

何なりと御相談下さい

# 株式会社 表現社

代表取締役 亀田秀夫

営業所 東京都板橋区双葉町4-7  
 電話 板橋(96) 4-236  
 振替 東京 65024

## 早慶ゼミナール

- 【コース】
- 午前部  
 Aコース (立大・早大・慶大・法・文・教育)  
 Bコース (慶大・法・文・教育)  
 Cコース (立大・早大・慶大・法・文・教育)  
 Dコース (早大・慶大・法・文・教育)
- 午後部  
 Eコース (内容科目Aコースと同じ)  
 Fコース (内容科目Bコースと同じ)  
 Gコース (内容科目Cコースと同じ)  
 Hコース (内容科目Dコースと同じ)  
 Jコース (自由選講システム)  
 Kコース (英・国・中)  
 Lコース (英・教中心)
- 夜間部 (自由選講システム)  
 Mコース (英・国・中)  
 Nコース (英・教中心)
- 【外国語選択コース】  
 (入学2年次入及第3外国語補習)  
 Oコース (英語・Pコース (ドイツ語))  
 Iコース (フランス語)
- 開講 四月十日  
 受付 三月十日より申込順受付  
 (募集次第次第変更あり)
- 都公認 早慶ゼミナール  
 学務指定 渋谷区中川町三丁目11番(四六)一三三三



(前頁からつづく)

(注意: 計算などは消さないですべて残しておくこと) (以上三十三年度問題)

- 1. 27°C, 1気圧のもとで a) 酸素, b) 空気, c) 水の各1リットルにはそれぞれおよそ何個の分子が含まれているか? (計算はすべて消さないで残しておくこと)
2. 次の諸物質 (1)~(10) を普通の大気中に放置するとおもにどんな変化をするか? 次の区別にしたがい, 記号 a, b, c ……のうちどれか1つを選んで□マに記入せよ。
a. 酸化されるもの b. 還元されるもの c. 炭酸ガスを吸収するもの d. 水分を吸収するもの e. 分解するもの f. 軽に変化のないもの
(例) f 白金
(1) □アマニ油 (2) □結晶炭酸ナトリウム (センタクソーダ) (3) □濃硫酸 (4) □オリーブ油 (5) □塩化カルシウム (6) □サラン粉 (7) □過マンガン酸カリウム (8) □石灰水 (9) □炭酸水素ナトリウム (重炭酸ナトリウム) (10) □アルミニウム
3. 次の問題文 (1)~(9) をよく読んで, それぞれの内容の正否を次の区別にしたがって下の解答欄に記入せよ。
(イ) そのままで正しい内容のものには○印を記入。
(ロ) そのままで正しくないが, 各問題文中に指定してある3個所の下線部分 a, b, c のうちのどれか1つを訂正すると正しい内容となるものには, その訂正個所の位置 (a, b, c のうちの1つ) を記入。
(ハ) 上記 (イ), (ロ) 以外の内容のものには×印を記入
(例) 純粋なダイヤモンドは炭素からできていて無色透明でありガラスよりもやわらかい。 解答 c
(1) 滴定によって希塩酸の濃度を知るために, その一定量を三角フラスコにとったが, 誤ってこれにさらに少量の蒸留水を加えてしまった。このままで, これをフェノールフタレインを指示薬として水酸化ナトリウムの標準濃度溶液で滴定しても, はじめの塩酸の濃度の正確な値を知ることができる。
(2) 酸素原子の質量を 16 とし, これと比較した各原子の質量を原子量という。したがって, ある元素の酸化物を分析して, 酸素の 16 グラムと化合するその元素のグラム数をもとめると, これが一般にその元素の原子量に等しい。
(3) ケッケン水に少量の希塩酸を加えると完全に溶けて透明になる。これは, 塩酸の作用でケッケンが加水分解され, グリセリンと脂肪酸とになるからである。
(4) 硝酸銀水溶液に食塩水溶液を加えると白色の沈澱が生ずる。この沈澱は濃塩酸に溶ける。また, これはカゼイン水溶液に溶けないが, アンモニア水に溶ける。
(5) 水素と酸素とは低温度では化合しがたいが, 温度を高くするほど化合しやすくなりアンモニアの収量が増加する。しかし, 高温に耐える装置をつくるのがむずかしいので普通は白金を触媒として温度を 500°C ぐらいにとどめ, そのかわり 200~1000 気圧の高圧力を加えて化合させる。
(6) 水に溶かしたとき酸性を呈するような物質は必ず酸であるとは限らない。酸は, その1分子から電離して出す水素イオンの数によって分類され, たとえばこの数が1個ならばこの酸を1酸性酸とよぶ。
(7) 触媒は, 可逆反応の平衡状態を変えることができないが, 平衡に達する時間を短くするはたらきをもっている。この意味では, たとえば生物体内に存在する多くの酵素は触媒として甚だすぐれたはたらきをもつと考えられる。
(8) アルコールもフェノールも水酸基 -OH をもっているが, NaOH などとちがってこれらは塩基ではない。水溶液において, アルコールは弱アルカリ性であるが, フェノールは弱酸性をしめす。
(9) 希硫酸に電極として銅板と亜鉛板とを浸してつくった電池をダニエルの電池という。この電池では, 銅および亜鉛板はそれぞれ正および負の電極となっている。これを放電させる

と, 亜鉛は硫酸に溶け, 銅板の表面から水素が発生する。

(以上三十二年度問題)

- 1. 下記の物質を製造する為の主な原料は何か。また五問中の一問を選んでそのものの製造方法の中で重要なものについて簡単に述べよ。
(1) 硫安 (2) ポルトランドセメント (3) 炭酸水素ナトリウム (4) ビスコース人絹 (5) エチルアルコール
(以上三十一年度問題より抜萃)

数学問題

<解析 I>

- 1. 次の □ の部分を適当におきなえ。
(1) (a-b)^2 = a^2 - □ b^2
(2) 点 P(x1, y1), (x2, y2) をむすぶ線分を m:n に内分する点の座標は (□, □)
(3) 二直線 y=m1x+n1, y=m2x+n2 が直交する条件は □
(4) 多項式 f(x) を x-a で割ったときの剰余は □
(5) log ab = log a + □
【1の答は解答欄に, 番号 (1), (2), (3), (4), (5) をつけて書け】
2. a, b を実定数とするとき, 連立一次方程式
(a-x)x+y=0
x+(b-x)y=0
が x=0, y=0 以外の根をもつような実数 x は二つある事を証明せよ。
(3) y = x/(x-1) のグラフをえがけ。いま, 点 (a, β) がこのグラフの上をうごくとし, a, β を根とする二次方程式を P^2 - mt + n = 0 とすれば, 点 (m, n) はどのようなところをうごくか。

<解析 II>

- 1. 次の □ 部分を適当におきなえ。
(1) 無限等比級数 a+ar+ar^2+… (a≠0) が和をもつのは □ の時にかぎる。
(2) cos α + cos β = 2 cos □ cos □
(3) lim θ cot θ = □
(4) f(x) = x-1/x+1 ならば f'(x) = □
(5) 150, 150, 155, 155, 155, 160, 160, 160, 160, 165, の相対平均は □
【1の答は解答欄に番号 (1), (2), (3), (4), (5) をつけて書け】
2. ∫\_0^1 (x+a)(x+b) dx ≤ ∫\_0^1 (x+a)^2 dx ∫\_0^1 (x+b)^2 dx を証明せよ。また, 両辺が等しいための必要十分条件は a=b であることを示せ。
3. 或る会社では, その製品中の不良品は, 製品 100 個のうち 1 個の割合であるといっている。これが正しいものとすれば, ためらために 3 個の製品をとってしらべてるとき, その中に不良品がまじっている確率はいくらになるか。また 2 個以上不良品がまじっている確率はどうか。

みんなの食堂
丸 善
池袋西口本店・東口支店

<幾何>

- 1. 円周上の二点を A, B とし, 弧 AB の中点を M とする。同じ弧 AB 上の任意の点を P とし, 弦 AP を P の方に延長してその上に PC=PB なるように点 C をとれば MC=MA である。これを証明せよ。
2. 四面体 OABC において ∠AOB=∠BOA=直角で OA=a, OB=b, OC=c とする。面 OBC 上で O から BC に引いた垂線の足を D とし, A と D とを結ぶとき ∠ODA の余弦を a, b, c であらわせ。
(以上三十三年度問題)

<解析 I>

- (1) a>1, b<1 ならば log ab + log a ≥ 2 であることを証明せよ。
(2) (cos θ + i sin θ)^2 = cos φ + i sin φ で, cos θ ≠ 0 ならば tan θ = ± √(1-cos φ)/(1+cos φ) であることを証明せよ。ただし i は虚数単位である。

<解析 II>

- (1) 数学的帰納法を用いて次の関係を証明せよ。
∑\_{k=1}^n k(k!) = (n+1)! - 1
(2) a, x, b, y は等差級数をなし, a, x', b, y' は等比級数をなすとする。これらの数はみな正で互に等しくないとき x+y と x'+y' との大小はどうであるか。

<幾何>

- (1) 平面上, 一つの直線 l の一方側に点 A と円 O とが与えられている。直線 l 上に点 P, 円 O の周上に点 Q を求め, AP+PQ を最少にしたい。この作図法を述べよ。(証明は述べないでよい)
(2) 与えられた鋭角三角形 ABC の辺 BC を直径として半円をかく。この半円の任意の点 P から直線 BC, CA, AB に下した垂線の足をそれぞれ, L, M, N とすれば, 角 MLN の大きさは一定であることを証明せよ。
(3) 直交座標軸 XOY に関して二点 A(1, 2), B(1, -2) がある。X 軸上を動点 P, Q が 1/OP + 1/OQ = 2/5 なる関係を保ちながら動くとき, 直線 AP, BQ の交点はどういう方程式で表わされる図形の上にあるか。
(以上三十一年度問題より抜萃)

<解析 I>

- 1. 三次式 y=x^3-9x^2+23x-10 の右辺を (x-a)^2-b(x-a)+c の形にかきかえたときの定数 a, b, c の値を求めよ。また上の方程式が表わす曲線は点 (a, c) に関して対称であることを証明せよ。
2. A, B 二つの大学における今年三月はじめの学生数の比は k:1 であり, そのうち今年三月末に卒業する学生数の比は k':1 である。またこの卒業予定者が大学を出たあと, 新入生が入らない間の学生数の比は k'':1 である。k, k', k'' はいずれの二つも等しくはないとし,
(イ) B 大学の今年の卒業生が a 人ならば今年三月はじめの A, B 大学の学生数はおのおのいくらか, k, k', k'', a で表わせ。
(ロ) k, k', k'' の大小関係はどうであるか。
3. x を整数とすると, (0.96)^x が 1/500 と 1/300 の間にあるようにするには x をどのような範囲にとればよいか。ただし log 2=0.3010, log 3=0.4771 とする。

<解析 II>

- 1. ある等差数列の最初の 10 項の和は 100 であり, また最初の 20 項の和は 400 であるという。このときこの数列の最初の 30 項の和を求めよ。
2. 方程式 y=x(x+1)(2-x) によって表わされる曲線へ, 直線 y=x に平行な二つの接線を引いたとき, この二接線の間の距離を求めよ。
3. 放物線 y=x^2 の上の二点を P(x1, y1), Q(x2, y2) とするとき, この放物線の弧 PQ と弦 PQ とによってかこまれる部分の面積を x1 と x2 で表わせ。

<幾何>

- 1. 一平面上に二直線 a, b と直線 a 上に点 A が与えてある。直線 a 上に点 P を求め, P と直線 b との距離が線分 PA に等しくなるようにせよ。
2. 与えられた三角形 ABC の平面上に点 P がある。三角形の辺 BC, CA, AB に関する点 P の対称点をそれぞれ A', B', C' とするとき, B'C'/BC, C'A'/CA, A'B'/AB ならば P はどのような点であるか。
3. 直角三角形の斜辺と他の二辺の和との比はどのような範囲にあるか。
(以上三十二年度問題)

洋紙・板紙の御用は

株式会社 内田商行

東京都台東区浅草三筋町1-11

電話 (85) 4325-9



文学部

I. 次の文を読み、下の間に答えよ。

For a moment the room was perfectly still, with the two souls in it sitting like statues, she at the table and he at his shabby desk. (1) Then she flung at him, over her shoulder, "Am I to (2) wait all day?".....one read the words on her pressed lips, her flattened eyelids, her nostrils twitching like a cat's tail. (3) He rose at that, rubbing his hands, with a touch of apology in his cheerful smile, a touch too much of liveliness in his step, and sat down at the end of the table with his back to me. (4) He bowed his head for grace, picked up the carving knife and fork and set them down again: then ensued once more one of their odd pauses, and I saw his hand slip out and close over hers.

- (A) 下線(1)の部分を読み、(1)を和訳せよ。
(B) (2)の'wait'は何を待つか。
(C) 下線(3)の部分を読み、(3)を和訳せよ。
(D) 下線(4)の部分を読み、(4)を和訳せよ。
a. 彼は優雅な態度でおじぎをした。
b. 彼はおわびのつもりで頭をさげた。
c. 彼はにがりきった顔をかくそうとして頭をさげた。
d. 彼は怒りのため頭をたれた。
e. 彼は顔をふせて、ちらっと見た。
f. 彼は頭をさげて食前のお祈りをした。

II. 次の文を読み、下の間に答えよ。

(1) We cannot really imagine absolute loneliness any more than we can imagine death. Even the greatest degree of loneliness that a human being can imagine is not absolute; he has the memory of other people (イ) whom he will involuntarily re-establish contact in his imagination. An astronomer who has dedicated all his efforts and energies to studying conditions on the planet Mars would not accept an offer to be sent there in a rocket (ロ) he had no chance of coming back (ハ) this earth, or at least (ニ) communicating his discoveries. (2) In his daily work he is concerned only with learning as much as possible about Mars, but his curiosity would cease the moment he was prevented from passing on his knowledge.

- (A) 下線(1)および(2)の部分を読み、(1)と(2)を和訳せよ。
(B) 空所(イ)(ロ)(ハ)(ニ)に入れるべき適切な前置詞、または接続詞を右の解答欄に書き入れよ。

III. 次の文を読み、下の間に答えよ。

Rising from the house that faced the hills in the long distance, there was a tower for the day-birds to build in and for the owls to fly around at night. From the village the light in the tower window shone like a glow worm through the panes; but the room under the sparrows' nests was rarely lit; webs were spun over its unwashed ceilings; it stared over twenty miles of the up-and-down country.

IV. 次の文を英訳せよ。

よくオーバーのポケットに手をつこんで歩く人を見かけるが、危ないことだ。もしなにかの拍子につまづくとかすねるとかしたら、思わぬ大怪我にもなりかねない。

DICTIONARY

Conscience is to the soul what instinct is to the body. Whoever puts himself under this guide will never be. (33年度)

I. 次の文を読み、下の間に答えよ。

The greatest obstacle to being heroic is the doubt whether one may not be going to prove one's self a fool; the truest heroism is to resist the doubt, and the profoundest wisdom is to know when it ought to be resisted and when to be obeyed.

II. 次の文を読み、下の間に答えよ。

(a) About this time a firm of merchants having dealings with the East put on the market little paper flowers which opened on touching water. As it was the custom also to use finger-bowls at the end of dinner, the new discovery was found of excellent service. In these sheltered lakes the little coloured flowers swam and slid; got over smooth slippery waves, and sometimes sank and lay like pebbles on the glass floor. (b) Their fortunes were watched by eyes intent and lovely. It is surely a great discovery that leads to the union of hearts and foundation of homes. The paper flowers did no less.

註 finger-bowl: a cup to hold water for washing the fingers after or during a meal.

III. 次の文を読み、下の間に答えよ。

(イ) ( ) the end of the sixteenth century, it was above all (1) the sudden expansion of the world that inspired human effort and aspiration. (ロ) ( ) later days science has carried on the same movement by revealing (2) world within world. A chief element in the spirit of the French Revolution was that scientific activity which centred around Newton. (3) In our own time the impulse has come from scientific discoveries much more revolutionary, far-reaching, and relative to life, than any of Newton's.

- (A) (イ)及び(ロ)最も適当と思われる preposition を右の( )内に記せ。
(B) 下線部分(1)を読み、(1)を和訳せよ。
(C) 下線部分(2)の意味を説明せよ。
(D) 下線部分(3)を読み、(3)を和訳せよ。

IV. 次の文を英訳せよ。

高校の修学旅行は一週間と大体きままっているようですが、費用の点や生徒の健康を考えて、もう少し短くゆっくりとした日程にできないものではないでしょうか。(32年度)

I. 次の英文を読み、下の間に答えよ。

What the blueprint is to the builder the outline is to the writer. On going into a house under construction, one will find the builder erecting every part according to carefully drawn plans. After the house has been completed, one no more expects to see the blueprints lying around than to see an outline printed with an essay. But as long as the house is being built, the plans are most important. And so is the outline of great value to the writer until he has completed his paper.

II. 次の文を読み、下の間に答えよ。

(1) We use language in order to communicate one with another, to express our personal reactions to situations, to stimulate a response in someone else, and for the sake of thinking something out. Language may be described as a means of conveying something that the user of the language wants to convey. In this wide sense the word 'language' is so used as to (2) ..... any means used to convey emotions and thoughts. It is (3) ..... language regarded as an instrument that we are here concerned. (4) An instrument is efficient to the extent to which the using of it enables the purpose, for which the instrument is designed, to be achieved.

- (A) 下線部分(1)および(4)を読み、(1)と(4)を和訳せよ。
(B) 点線部分(2)および(3)に、次のいずれの語を補うのが最も適当であるか。その適当なものに下線を施せ。
(2) act, cover, end, lose, say.
(3) on, to, with, how, what.

III. (A) 次の文の( )に適切な一語を入れよ。

- (1) ( ) what does happiness consist?
(2) Who is there ( ) knows that?
(3) He is none ( ) happier for his wealth.
(4) Let's start early, ( ) we?
(B) 次の文の誤りを正して、下の解答欄に記入せよ。(誤りは四つある)

Henry was always asking news of the two other patients. In the morning he seemed freshly and strong, so the doctors told him that John was doomed. They then saw him to stir on the bed, and spring quickly to see if the bandages need readjusting.

IV. 次の日本語を英訳せよ。

新聞は生活の必需品となった。私は朝食の時に朝刊の見出しをわたり見ることがすっかり習慣になって、万一新聞が間に合うように来ないとひどくさびしく思うほどだ。(31年度)

理学部

I. 次の文を読み、下の間に答えよ。

The philosophy of the new experimental methods was first studied deeply by Francis Bacon. Sensible of the confused and disjointed information which then constituted the only scientific knowledge, Bacon set himself to describe a new method by which definite knowledge might be acquired with certainty. Warned by the failure of the scholastic methods, Bacon laid exclusive stress on experimental research, and it was perhaps natural that he should incline to the other extreme and ignore almost entirely the use of hypothesis and the deductive method.

II. 次の文を読み、下の間に答えよ。

We know that the characteristic beliefs of the modern world are primarily founded on science. Science is concerned with the realm of the natural and not with the realm of the supernatural. Its assumption is that the events of the world are in accord with natural laws, and that by the use of his reason man may become acquainted with natural law and can, in so far as his knowledge of that law is perfect, predict the course of nature. It pictures a completely rational world, in which there is no place for the irrational, the miraculous, the supernatural.

- (A) 意味の上から次の語句に相当する語を文中より選んで、記入せよ。
(a) reasonable (b) a province, domin or region
(c) in the first place
(B) 次の各語をそれぞれ与えられた品詞の形になおせ。
(a) assumption (Verb)
(b) acquainted (Noun)
(c) picture (Adjective)
(d) completely (Noun)

(C) 下線部分を読み、下の間に答えよ。

(1) I find it wholesome to be alone the greater part of the time. (2) To be in company, even with the best, is soon wearisome and dissipating. I love to be alone. I never found the companion that was so companionable as solitude. We are for the most part more lonely when we go (3) abroad among men than when we stay in our chambers. A man thinking or working is always alone, (4) let him be where he will. Solitude is not measured by the miles of space that intervene between a man and his fellows.

- (A) 下線(1)および(2)の部分を読み、(1)と(2)を和訳せよ。
(B) 下線(3)の abroad はここではどういう意味か。
(C) 下線(4)の部分を読み、意味を変えずに英語で書きかえよ。
IV. 次の文を英訳せよ。
この頃は日本で催される国際会議が年々その数を増してきたので、外国語で自分の意見を述べることがますます必要になってきました。
注 理学部は Dictation なし。(33年度)

I. 次の文を読み、下の間に答えよ。

Imagine that we stand on any ordinary seaside pier, and watch the waves rolling in and striking against the iron columns of the pier. Large waves pay very little attention to the columns—they divide right and left and re-unite after passing each column, much as a regiment of soldiers would if a tree stood in their road; it is almost as though the columns had not been there. But the short waves and ripples find the columns of the pier a much more formidable obstacle. When the short waves strike against the columns, they are reflected back and spread as new ripples in all directions.

II. 次の文を読み、下の間に答えよ。

Why is it the custom (1) ( ) many people to add salt to natural foods? Is salt necessary? Is it harmful or beneficial? Man probably started to eat salt about (2) the time he began agriculture. That is, some five to ten thousand years ago. (3) Within the span of history, wars have been fought over salt and its trade has been more important than that of any other material. An ancient poet called salt "divine" and it has long played an important part in many religious cults, in folk-lore and in superstitions.

- (A) 下記の preposition のうち、(1)の部分に最も適当と思われるものをあげよ。
to of for in with
(B) (2) the time he began agriculture とは、ここでは具体的にいつのことをいうのか、日本語で答えよ。

III. 次の文を英訳せよ。

南極はまだ未知の大陸だが、北極のほうはいまや噴霧航路が開けて、一足さきに空から世界の仲間入りをした。この結果、日本と北極は隣国同志同然の関係になったと云える。(32年度)



共済組合指定
参議院・裁判所・防衛庁・調達庁
厚生省・厚生省第二・刑務・警察

日本銀行麹町代理店

住友銀行 麹町支店



# 英語問題

## 経済学部

I. 次の文の空所に入れるべき適当な語を、下に与えられた a~p の中から選び解答欄にそれぞれの符号で示せ。

My Dear Little George:

Here is your ten-cent piece and do not forget that this is a good deal of money. Think of it way: it can buy ten lead pencils or two tops and a string or 1 candy to 2 you very ill. Please try to think carefully 3 you want, before you spend it, because there is 4 satisfaction as great as spending wisely, and few annoyances as great as feeling 5 money has been wasted.

Your Mamma

- |           |          |         |           |
|-----------|----------|---------|-----------|
| a. it     | e. which | i. no   | m. enough |
| b. dollar | f. what  | j. give | n. some   |
| c. make   | g. eat   | k. for  | o. that   |
| d. me     | h. whose | l. any  | p. the    |

II. (イ)欄の各項に意味の上からつづく項を(ロ)欄の中から選び、その項の番号を解答欄に記入せよ。

(イ)欄

- a. No man can
- b. Speaking generally, a business
- c. We ran out of coal and had to
- d. Still waters
- e. In the long run, crime
- f. Health is not
- g. All men are
- h. A sculptor is a person who
- i. I gave the child a chocolate to
- j. The evil that men do

(ロ)欄

1. run deep.
2. carves or models figures.
3. serve two masters.
4. treating diseases or physical disorders.
5. brought up the rear.
6. does not pay.
7. lives after them.
8. is operated for profit.
9. make up for his disappointment.
10. boil at 100 degrees centigrade.
11. created equal.
12. tests out theories by experiment.
13. valued till sickness comes.
14. burn wood.
15. spread over the entire ceiling.

III. 次の文を読み、下の間に答えよ。

The man who receives affection is, speaking broadly, the man who gives it. But (1) it is useless to attempt to give it as a calculation, in the way in which one might lend money at interest, for a calculated affection is not genuine and is not felt to be (2) so by the receiver.

(イ) 下線の部分 (1) を和訳せよ。

(ロ) 下線の部分 (2) の so は何を指しているか、日本語で記せ。

IV. 次の文を和訳せよ。

The fact that a book is famous is enough to scare off some people who, if they had the courage to open the pages, would find there delight and profit. We make the mistake of fearing that the immortal things of art must be approached through special studies and disciplines, and we comfort ourselves on the principle of sour grapes, by deciding that even if we were prepared to read that classics, we should find them dull.

(注: sour grapes=something that a person pretends to despise, only because he cannot have it.)

V. 次の文を英訳せよ。

店内改造に付き今月一杯臨時休業。御用の向きはタバコ屋の角を曲って路地の突当りの佐藤まで。なお池袋分店は平常通り営業中です。

DICTIONARY

Man is threefold: physical, mental, and spiritual. A writer of history says man has neglected his spiritual development.

(33年度)

I. 次の文を和訳せよ。

I firmly believe that before many centuries more, science will be the master of man. The engines man will have invented will be beyond his strength to control. Some day science may have the existence of mankind in its power, and the human race may commit suicide by blowing up the world.

II. 次の文を読み、下の間に答えよ。

If you were to call on a strange family and to listen through the keyhole—(1) not that I would suggest for a moment that you are capable of doing such a very unladylike or ungentlemanlike thing; but still—if, in your enthusiasm for studying languages, you could bring yourself to do it just for a few seconds to hear how a family speak to one another when there is nobody else listening to them and then walk into the room and hear how very differently they speak in your presence, (2) the change (3).....you.

(A) 下線の部分 (1) を和訳せよ。

(B) 下線の部分 (1) の中の such a very unladylike or ungentlemanlike thing とは、この場合どのようなことをさすのか、日本語で具体的に述べよ。

(C) 下線の部分 (2) はどのような change なのか、日本語でわかりやすく述べよ。

(D) 次の語群中の一語以上を用いて、点線 (3) の部分を補え。答は右の欄に記せ。

will shall would should has have surprises surprised

III. 次の文を読み、下の間に答えよ。

(a) Present-day Englishmen oftend view the last decades of the nineteenth century as a golden age. Accustomed to depression, war, and fear of another war and another depression, they consider the late Victorians an extremely fortunate generation. (b) Yet if Englishmen of the atomic era dug into the documents that their predecessors left in such profusion, they would quickly discover that (1) their image of the past bears little relation to reality. (2) They would find that the late Victorians did not consider (3) their age stable and secure. Whether they belonged to the upper, middle, or lower classes, they thought of themselves as living in a time of troubles. They had complicated problems to solve, and they disagreed sharply as to how to go about solving (4) them. Whatever else may be said of (5) them and much that is untrue and unfair has been of them—self-satisfaction was not one of their characteristics.

(A) 下線の部分 (a) 及び (b) を和訳せよ。

(B) 下線の部分 (1) から (5) までのおのおのの代名詞は、それぞれ何を指しているか、日本語で述べよ。

IV. 次の文を英訳せよ。

世界中どこでも貿易なくしては経済の発展は考えられない。米国のような資源が豊かで市場の広い国でもそうである。日本と同じ島国の英国も輸出貿易に一生懸命である。

(32年度)

I. 次の英文中下線を施した部分を和訳せよ。

The world of books is the most remarkable creation of man. (1) Nothing else that he builds ever lasts. Monuments fall. Nations perish. Civilizations grow old and die out. And after an era of darkness new races build others. (2) But in the world of books are volumes that have seen this happen again and again, and yet live on, still as fresh as the day they were written, still telling men's hearts of the hearts of men centuries dead.

II. 次の英文を読んで下の間に答えよ。

(1) The most interesting is the story of the Grecian mother who, with her infant, was on the roof, when in a moment of inattention, the child crept to the edge and was balanced on the very verge. To call to it, to touch it, (2).....its (3) destruction; but the mother, without a second's thought, bared her breast, and the child eagerly turning to it, was saved!

(a) 下線の部分 (1) を和訳せよ。

(b) (2) の点線の部分には次のいずれを入れるのが、最も適当か。番号に○をつけて示せ。

- |                       |                 |                |
|-----------------------|-----------------|----------------|
| 1. insures            | 2. insured      | 3. will insure |
| 4. will have insured  | 5. would insure |                |
| 6. would have insured |                 |                |

(c) (3) の destruction の形容詞形及び動詞形を記せ。

(d) 最後に was saved! とあるが、どのような方法で save されたのか。日本語で簡潔に説明せよ。

III. 左側の文の ( ) 内にそれぞれ一語を補い、右側の文の意味と一致するようにせよ。

(1) He was at a ( ) for words. He did not know what to say.

(2) He made ( ) ( ) me. He ridiculed me.

(3) He was kind ( ) to do it for me. He was so kind as to do it for me.

(4) The ship was at ( ) ( ) of the waves. The ship was in the power of the waves.

(5) ( ) ( ) he started for home when it began to rain. It began to rain as soon as he started for home.

VI. 次の日本語を英訳せよ。

食卓では食べるばかりに夢中にならないで相手を退屈させないように話すことが必要です、といって余り大きな声でしゃべるのはいけません。

(31年度)

## 社会学部

I. 次の文を和訳せよ。

Perhaps I could teach you to love England as I do; to feel the thrill that runs through us when we call her "Motherland". To us she is a mother, both fair and beautiful and ageless, to whom we gladly give the best we have and in whose defence no sacrifice can be too great.

II. 次の文を読み、下の間に答えよ。

(1) There is no country in the world so well placed to lead the social revolution in Asia as America. Unfortunately, too many Asians have the impression that (2) while American feeds the body, she starves the mind and the soul.

Professor M. A. Lineverger, on the basis of his own personal experience in the Far East, presents us with a paradox.

(3) "The Americans believe in spiritual things, but they try to buy them by material means—by dollars, by gifts, by aid."

(A) 下線 (2) の部分の和訳として最も適当と思われるものを、下記の5種類の日本語の中から一つだけを選び、その最初の符号を○でかこめ。

- (a) こんにち世界のいかなる国もアジアにおいてアメリカのような社会革命をおこすのにきわめて適当な状態におかれていない。
- (b) こんにち世界においてアメリカの如くアジアにも社会革命をもたらしつために絶好の位置にある国は一つもない。
- (c) アジアにおける社会革命をアメリカのように導くためにきわめて都合よくおかれている国はこんにちの世界に一つもない。
- (d) こんにち世界においてアジアの社会革命を指導するのにアメリカほど都合のよい立場におかれている国はない。
- (e) こんにちの世界においてアメリカの如くアジアの社会革命を最もよい場所で指導している国はない。

(B) 下線 (2) および (3) の部分を和訳せよ。

III. 次の間に答えよ。

(A) 【私はそんなこと (Such a thing) をするつもりはない】という意味の英文を、次の四通りの書き出して作れ。

1. I do not \_\_\_\_\_.
2. I am not \_\_\_\_\_.
3. I will not \_\_\_\_\_.
4. I have no \_\_\_\_\_.

(B) 括弧内に適当な前置詞を補え。

1. Tell me something ( ) yourself.
2. Don't tell the secret ( ) anyone.
3. He cannot tell right ( ) wrong.
4. The strain began to tell ( ) my nerves.

IV. 次の文を英訳せよ。

(A) この写真を見るといつでも、私の幼年時代のことが思い出される。

(B) 先週の今日、赤十字病院に入院中の友人を見舞いに行きました。

DICTIONARY

A little knowledge is a dangerous thing. Seek to know the whole truth and the truth shall make you free.

(33年度)

# 常備整腸薬



小児消化不良症、緑便、急性慢性腸カタル、各種下痢、腸チフス、パラチフス、赤痢、大腸菌性「膀胱カタル」他一般中毒症。  
尚ワカ末は苦味健胃剤として以上の適応症の外、過食、過飲及び一般食中毒の予防薬として常備される事をお奨め致します。

50T  
100T



# 胃機能の調整薬

急性慢性胃炎・低酸症・食欲不振・消化不良  
胃アトニー・胃弱・胃並に十二指腸潰瘍  
その他一般の胃腸障碍に卓効……



【包装】 皮下用 2CC・10A  
静脈用 5CC・10A・50A  
錠 30T・100T.



